



VESANTO

#SYDÄNMAA

TALOUSARVIO 2022

JA

TALOUSSUUNNITELMA

2022-2024

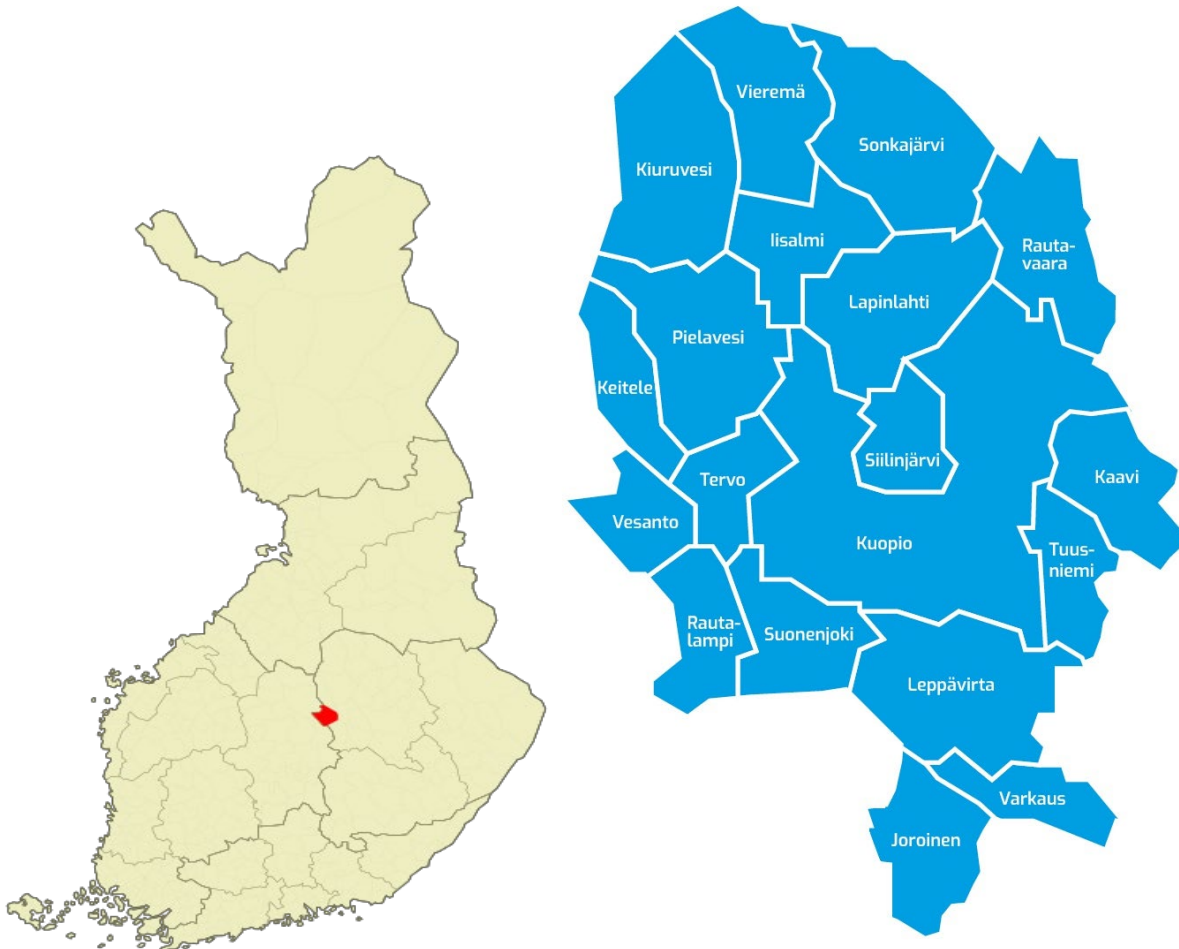
1	YLEINEN OSA.....	4
1.1	Perustietoa kunnasta.....	4
1.2	Väestö.....	5
1.3	Työpaikat ja elinkeinorakenne.....	7
2	ORGANISAATORAKENNE .....	10
2.1	Vesannon kunnan luottamushenkilöorganisaatio vuonna 2021.....	10
2.2	Vesannon kunnan henkilöstöorganisaatio vuonna 2021 .....	10
3	VESANNON KUNTASTRATEGIA .....	11
4	VUOSIEN 2021-2024 taloussuunnitelman yleisperustelut .....	<b>Virhe. Kirjanmerkkiä ei ole määritetty.</b>
4.1	Yleinen taloudellinen tilanne.....	<b>Virhe. Kirjanmerkkiä ei ole määritetty.</b>
4.2	Kuntatalouden kehitysnäkymät.....	13
4.2.1	Valtionosuudet vuonna 2021 .....	14
4.2.2	Verorahoituksen muutokset.....	14
5	VESANNON KUNNAN TALOUS .....	15
5.1	Kunnan talouden lähtökohdat.....	15
5.2	Kunnan toiminnan ja talouden ohjaus – talousarvion valmistelu ja laskentaperusteet .....	15
5.3	TALOUSARVION MÄÄRÄRAHOJEN JA TULOARVIOIDEN YHTEENVETOLASKELMA .....	18
6	TOIMINNAN JA TALOUDEN SEURANTAJÄRJESTELMÄN PERIAATTEET .....	18
6.1	Toiminnalliset tavoitteet .....	18
6.2	Käyttösuunnitelmien mukaiset tavoitteet.....	19
6.3	Hallinnon ja talouden tarkastus.....	19
6.3.1	Konserniohjaus .....	19
6.3.2	Valvontajärjestelmä.....	19
7	TALOUDEN TASAPAINOTUS JA TOIMENPIDEOHJELMAN RIITTÄVYYS .....	20
8	ENNUSTEET JA LASKELMAT .....	21
8.1	TULOSLASKELMA .....	24
8.2	RAHOITUSLASKELMA .....	25
8.3	TALOUSARVIOLAINOJEN KEHITYS 2000- 2023.....	26
8.4	TULOSLASKELMA (ulkoinen).....	<b>Virhe. Kirjanmerkkiä ei ole määritetty.</b>
9.	KESKUSVAALILAUTAKUNTA .....	28
9.1.	Vaalit.....	28
10	TARKASTUSLAUTAKUNTA .....	29
10.1.	Tilintarkastus .....	29
11.	KUNNANHALLITUS.....	29
11.1	Yleishallinto.....	29

---

12. Elinkeinotoimi.....	36
13. Lomituspalvelut.....	38
15. PERUSTURVALAUTAKUNTA.....	41
15.1. Sosiaalityö ja toimeentuloturva .....	<b>Virhe. Kirjanmerkkiä ei ole määritetty.</b>
15.2. Kotihoito, vanhus- ja erityispalvelut .....	<b>Virhe. Kirjanmerkkiä ei ole määritetty.</b>
15.3. Terveysturva .....	<b>Virhe. Kirjanmerkkiä ei ole määritetty.</b>
16. SIVISTYSLAUTAKUNTA.....	52
16.1. Lasten varhaiskasvatus.....	<b>Virhe. Kirjanmerkkiä ei ole määritetty.</b>
16.2. Perusopetus .....	55
16.3. Lukio .....	58
16.4. Aikuiskoulutus .....	59
16.5. Vapaa-aikatoimi .....	61
17. YMPÄRISTÖTOIMI .....	66
18 INVESTOINTIOSA .....	<b>Virhe. Kirjanmerkkiä ei ole määritetty.</b>
<u>19</u> VESANNON VUOKRATALOT OY .....	<b>Virhe. Kirjanmerkkiä ei ole määritetty.</b>

# 1. YLEINEN OSA

## 1.1. Perustietoa kunnasta



Vesannon kunta sijaitsee Pohjois-Savon maakunnan länsiosassa. Kunta kuuluu Sisä-Savon seutukuntaan. Naapurikuntia ovat Konnevesi, Keitele, Rautalampi, Tervo, Viitasaari ja Äänekoski. Kunta on perustettu vuonna 1871.

Kunnan kokonaispinta-ala on 569,80 km<sup>2</sup>, josta maata 422,60 km<sup>2</sup> ja vettä 147,20 km<sup>2</sup>. Kunnan asukasluku on 1.972 henkilöä (Tilastokeskus 31.12.2020).

Valtuuston voimasuhteet ovat:

Keskusta	13
Vesannon Paras	4
PS	2
Kokoomus	1
Kristillisdemokraatit	1

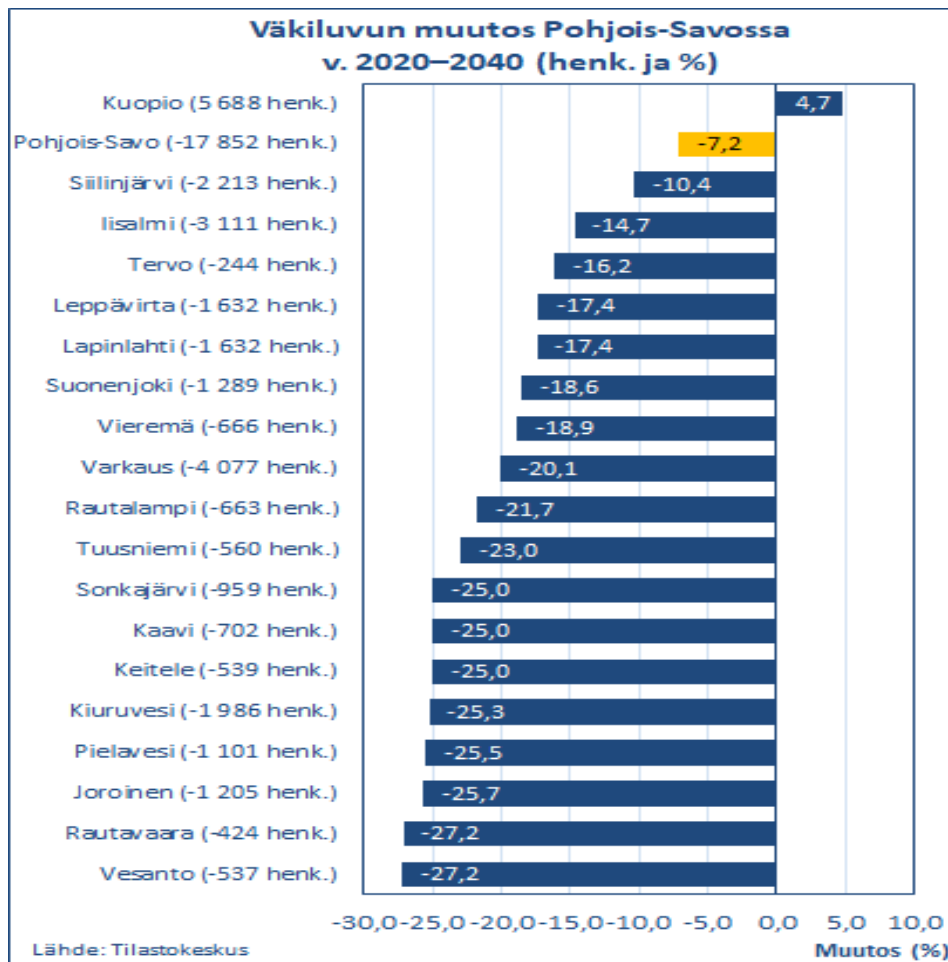
## 1.2. Väestö

Vesannon henkikirjoitettu väkiluku 1.1.2021 oli 1.972 henkeä. Kunnan väestömäärän kehitys on ollut pitkään voimakkaasti negatiivinen. Väestö on vähentynyt eniten työssäkäyvässä ikäluokassa. Vuonna 2011 alkanut negatiivinen kehitys on jatkunut myös vuonna 2021. Tilastokeskuksen 30.6.2020 raportissa kunnan väkiluku oli 1.994. Negatiivinen väestönkehitys koskettaa Pohjois-Savossa Kuopiota lukuun ottamatta kaikkia kuntia. Huomioitavaa kuitenkin on, että kuntien välisessä nettomuutossa monena vuonna peräkkäin Vesanto on sekä absoluuttisesti että väkilukuun suhteutettuna pohjoissavolaisista kunnista toisena heti Kuopion jälkeen.

Kunnan asukastiheys on 4,65 asukasta maaneliökilometrillä, kun se koko maassa on 18,2 asukasta/maaneliökilometri (tilanne 1.1.2021).

Tilastokeskuksen tuoreimman väestöennusteen mukaan Suomessa kuolisi vuoden 2060 loppuun mennessä 700 000 ihmistä enemmän kuin syntyy, jos syntyvyys pysyy nyt havaitulla tasolla. Suomessa syntyisi 2060-luvulla enää alle 40 000 lasta vuosittain. Pitkällä aikavälillä syntyvyys ei ole ikärakenteen kannalta kestävällä tasolla.

Vesannolla syntyi vuonna 2020 6 lasta (1990 32, 1995 28, 2000 22, 2005 13, 2010 15, 2015 13). Syntyvyys näyttäisi asettuvan seuraavina vuosikymmeninä noin kuuteen lapseen vuodessa. (Pohjois-Savon liitto 30.9.2021).



**Vesannon väestöennuste vuoteen 2040 ja väestön määrä eri ikäluokissa**

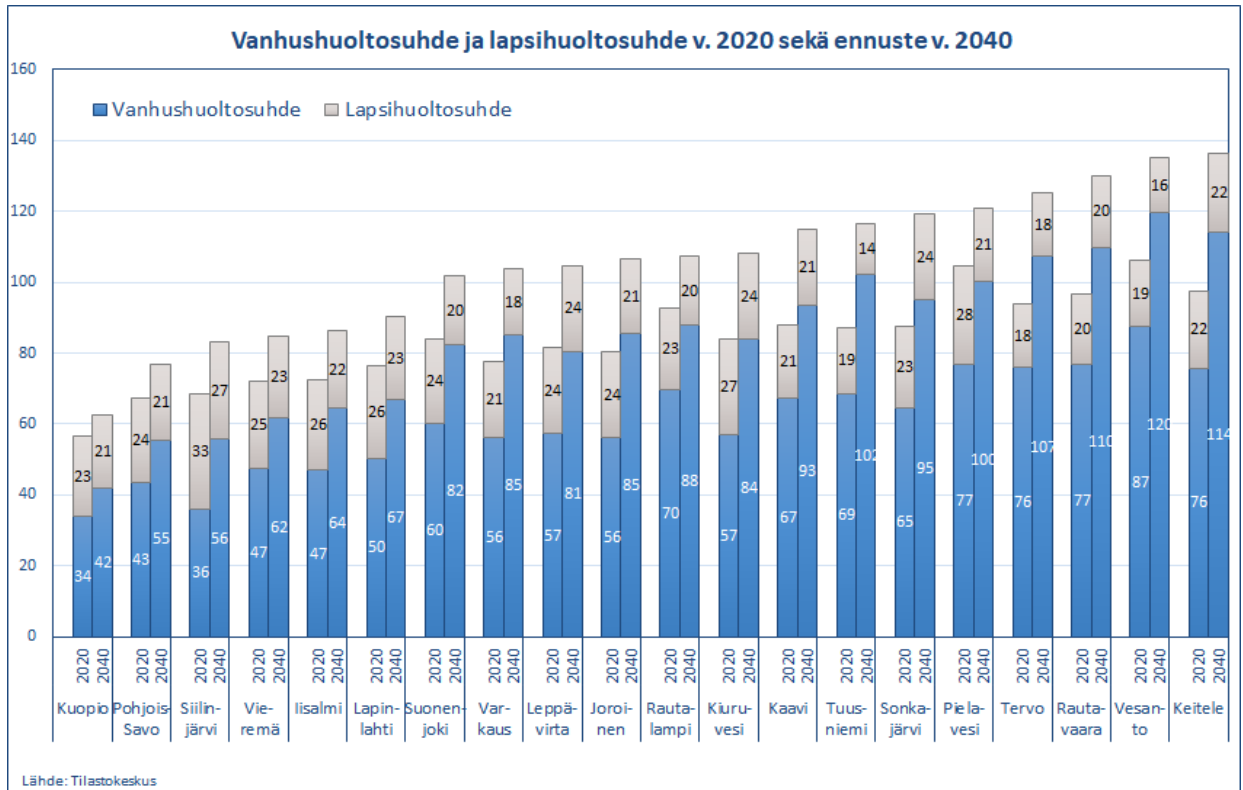
Vuosi	Yht.	0 - 6	7 - 12	13 - 15	16 - 18	19 - 49	50 - 64	65 - 74	75 -
2021	1925	59	77	49	42	395	478	430	395
2022	1885	52	72	52	43	381	460	418	407
2023	1847	46	71	47	44	366	445	412	416
2024	1813	47	61	48	44	362	420	397	434
2025	1780	47	56	41	47	362	399	388	440
2026	1748	48	51	39	42	361	385	377	445
2027	1718	48	50	31	44	357	371	362	455
2028	1689	48	43	32	39	353	360	353	461
2029	1662	46	40	33	36	348	343	353	463
2030	1636	46	41	31	30	343	330	349	466
2031	1611	46	40	26	31	336	316	353	463
2032	1588	46	40	21	32	328	307	348	466
2033	1567	45	41	21	30	323	300	336	471
2034	1545	44	41	22	25	319	296	323	475
2035	1525	44	40	22	22	318	285	318	476
2036	1506	44	40	22	22	311	285	309	473
2037	1487	44	39	23	21	307	283	301	469
2038	1470	44	38	22	22	304	279	293	468
2039	1452	44	38	22	22	301	279	276	470
2040	1435	44	38	22	21	298	282	262	468

Lähde: Tilastokeskus

Väestöennusteen mukaan Vesannon väestö vähenee 537 (27,2 %) hengellä vuoteen 2040 mennessä. On huomioitavaa, että väestöennuste perustuu historiatietoihin ja on suuntaa antava.

31.12.2020 tilastotietojen mukaan kunnan väestön ikärakenne on Pohjois-Savon vanhusvoittoisin (yli 75-vuotiaiden osuus 19,4 % väestöstä). Vuoteen 2040 mennessä yli 75-vuotiaiden osuus nousee 32,6 %:iin. Pohjois-Savossa yli 75-vuotiaiden osuus koko väestöstä on vuonna 2020 ollut 11,6 % ja osuus nousee vuoteen 2040 mennessä 19,6 %:iin. Koko maan vastaavat luvut ovat vuonna 2020 9,9 % ja vuonna 2040 19,6 %. Pohjois-Savon ikääntymisellä on suuri merkitys tulevan hyvinvointialueen palvelujen tarpeeseen.

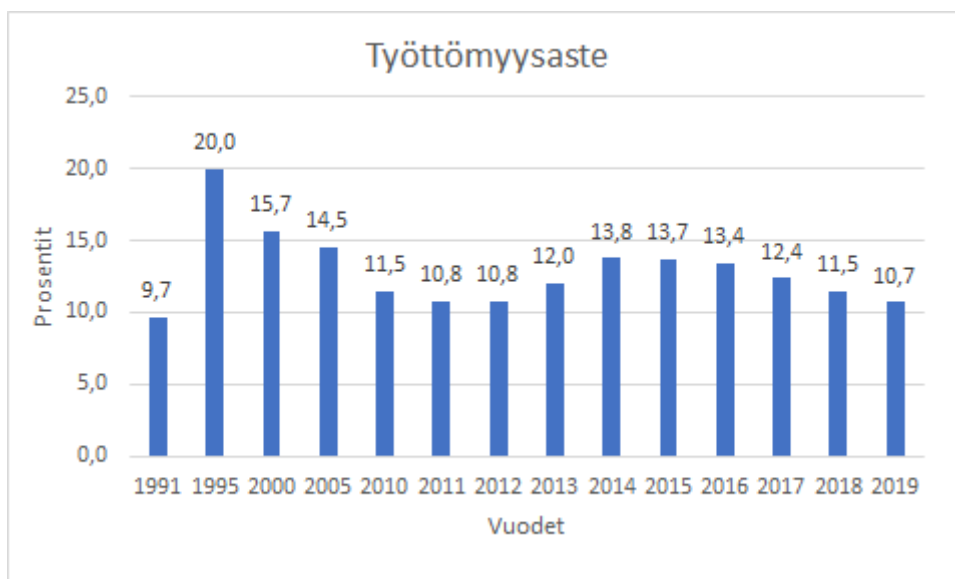
Vanhushuoltosuhde on suhdeluku, joka ilmoittaa vanhusten määrän suhteessa 100:aan työikäiseen (yli 65-vuotiaat/15–64-vuotiaat). Lapsihuoltosuhde on suhdeluku, joka ilmoittaa lasten määrän suhteessa 100 työikäiseen (0–14-vuotiaat/15–64-vuotiaat). Alla olevasta kuviosta näkyy, että Vesannolla vanhushuoltosuhde nousee 87:stä 120 vuoteen 2040 mennessä ja lapsihuoltosuhde vähenee 19:stä 16:een. Koko maan vanhushuoltosuhde on 37 ja lapsihuoltosuhde 25. Vuonna 2040 vastaavat luvut ovat 45 ja 22. Luvut kertovat vanhusten määrän kasvusta ja lasten määrän pienentymisestä koko maan tasolla.



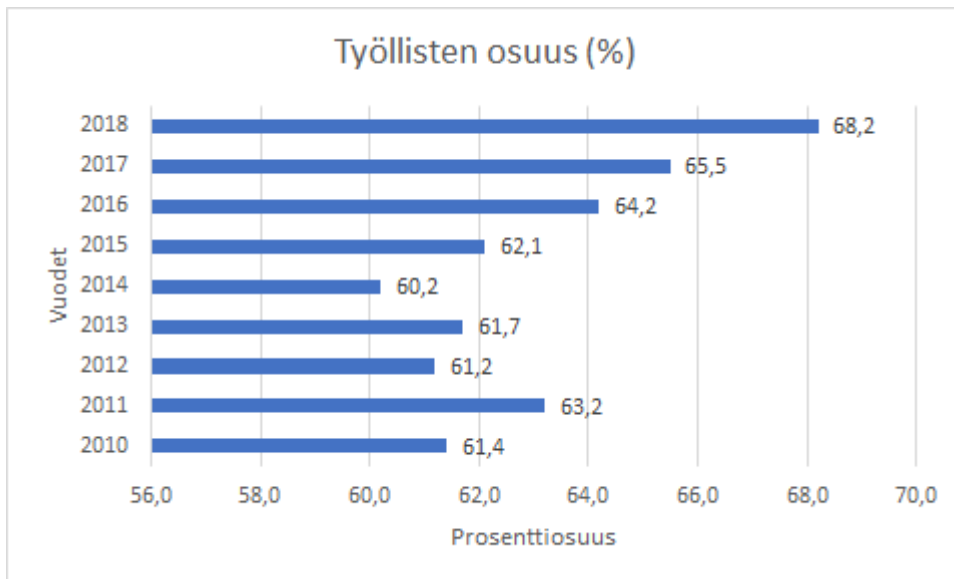
Lähde: Tilastokeskus, Pohjois-Savon Liitto

### 1.3. Työpaikat ja elinkeinorakenne

Uusia yrityksiä perustetaan ja lopetetaan noin 5-10 kpl, yrityskanta on vakaa (165 kpl v.2019). Työttömien määrä Vesannolla on alhaisimmillaan moneen vuoteen (9,6 %). Koko Pohjois-Savon alueella työttömyysluku on 11,3 %. Myös lomautettujen määrä on palaamassa koronaa edeltävälle tasolle. Pitkäaikaistyöttömien määrä on aavistuksen nousut, mutta määrä on edelleen kohtuullinen, noin 30 työtöntä. Nuoria, alle 25 -vuotiaita työttömiä Vesannolla on vain muutamia.



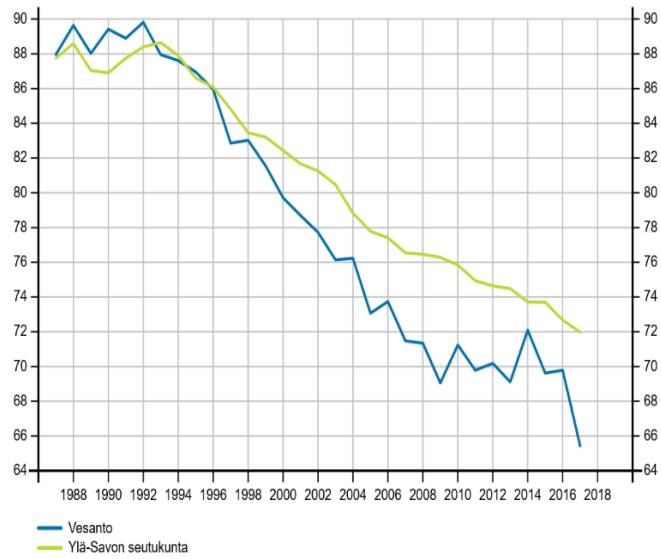
Uusia avoimia työpaikkoja ajanjaksolla tammi-heinäkuu 2021 oli yhteensä 100 kappaletta, luku on 45 % edellisen vuoden vastaavaa ajanjaksoa pienempi. Eroa selittää viime vuoden runsas kausityöpaikkojen (n. 120 kausityöpaikkaa) määrä. Vuoden 2021 työpaikkamäärä on kuitenkin kaksinkertainen muihin aiempiin vuosiin verrattuna. Kokonaistyöpaikkamäärä on Vesannolla 547 ja työpaikkaomavaraisuus on 80,7 %. Maa-, metsä- ja kalatalous (127) työllistää lähes yhtä paljon kuin sosiaali- ja terveystoimi (136) paikkakunnalla. Seuraavaksi eniten työllistää kauppa (67). Koulutus (34), julkinen hallinto (32) ja hallinto- ja tukipalvelut (20) työllistävät liki yhtä paljon kuin rakentaminen (25). Teollisuuden työpaikkoja on 13. Palvelut työllistävät 68,7 %, alkutuotanto 23,6 % ja jalostus 7,6 %. Alkutuotannon osuus on hieman laskenut ja jalostuksen noussut, mutta edelleen Vesanto on maakunnan neljänneksi maatalousvaltaisinta kunta. (Luvut vuoden 2018 tilastosta.)



Lähde: Tilastokeskus

Noin 35 % vesantolaisista käy töissä toisella paikkakunnalla. Kuopion suuntaan pendelöinti on suurinta, mutta määrä on laskenut edellisestä vuodesta (54 hlöä). Muualle Suomeen kuin Pohjois-Savon alueelle (mm. Viitasaari) matkustaa saman verran väkeä. Vesantolaisen työpaikka löytynee tulevina vuosina todennäköisesti aina enenevässä määrin oman kunnan ulkopuolelta. Tämä puoltaa pienten kuntien yhteistyötä ja alueen kehittämistä yhtenä isompina kokonaisuutena sekä aluestrategian laatimista.



**Asuinkunnassaan työssäkäyvien osuus 1987-2019**


Tilastokeskus

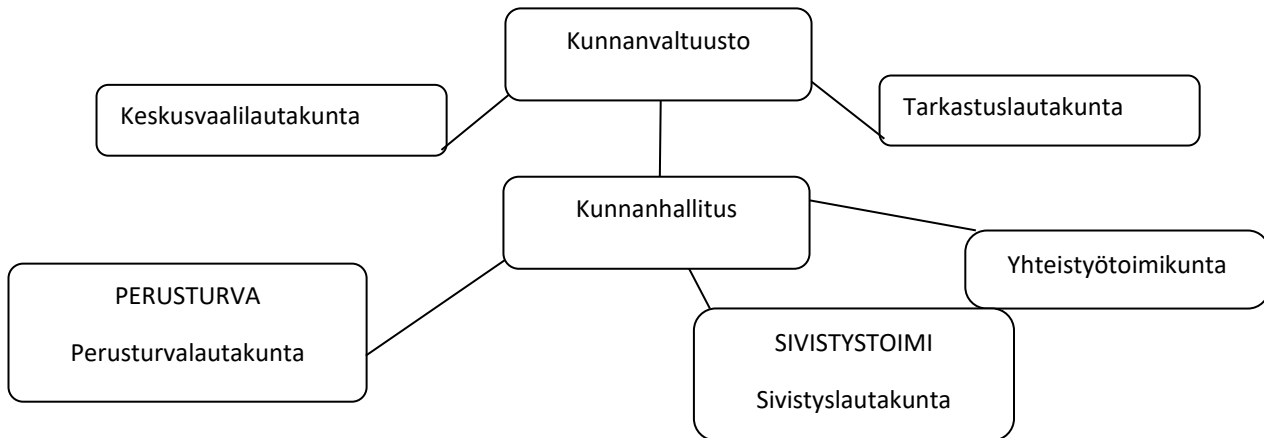
Maatilojen määrä vähenee ja Vesannolla on nyt tiloja 90 kpl. Marjatiloja on 18 kpl, pinta-alallisesti marjoja tuotetaan lähes yhtä paljon kuin mm. Kuopiossa. Satomäärältään Vesanto on maakunnan neljänneksi suurin marjapitäjä. Ammattitaitoisen työvoiman saanti on vaikeutunut edelleen.

## 2. ORGANISAATORAKENNE

### 2.1. Vesannon kunnan luottamushenkilöorganisaatio vuonna 2022

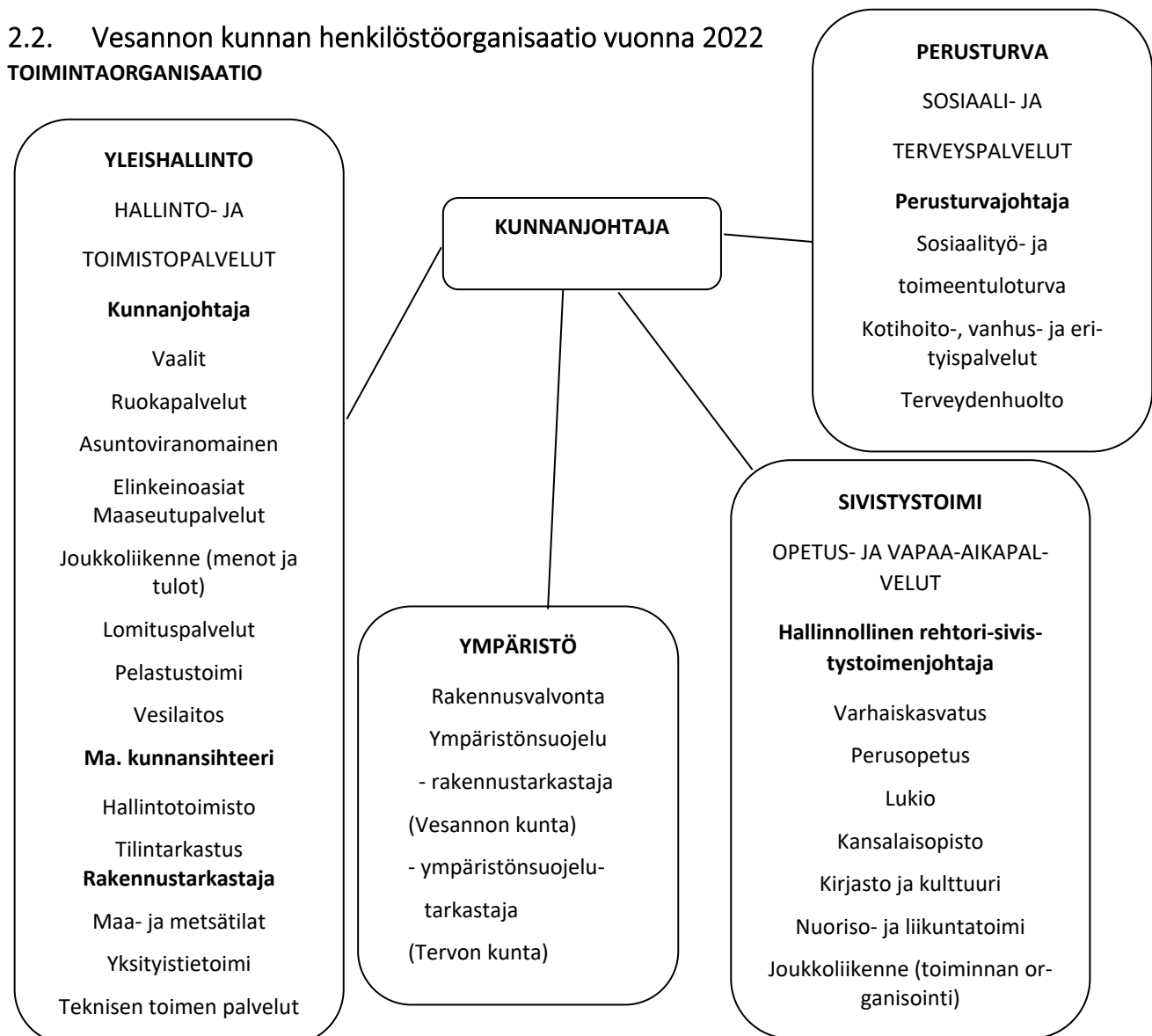
Vesannon kunnan luottamushenkilöorganisaatio voidaan kuvata seuraavalla kaaviolla:

#### HALLINTO-ORGANISAATIO



### 2.2. Vesannon kunnan henkilöstöorganisaatio vuonna 2022

#### TOIMINTAORGANISAATIO



Kunnanvirasto hoitaa kunnanhallituksen valvonnassa hallintoon kuuluvat valmistelu-, täytäntöönpano- ja valvontatehtävät. Kunnanjohtaja ja toimistopäälliköt muodostavat johtoryhmän, johon voidaan tarvittaessa kutsua myös muita jäseniä. Johtoryhmän teknisenä asiantuntijana toimii rakennustarkastaja. Johtoryhmän tehtävänä on sovittaa yhteen päävastuualueiden toiminta ja saada kunnan kokonaistavoitteet toteutettua.

### 3. VESANNON KUNTASTRATEGIA

Vesannon kuntastrategia on laadittu vuonna 2018. Strategia ohjaa kaikkea kunnan toimintaa nostaen esiin kunnan vahvuudet. Strategia tukee kunnan profiloitumista ja vahvistaa elinvoima-ajattelua kunnan toiminnassa. Strategia päivitetään valtuustokausittain. Seuraava päivitys tehdään 2021 loppuvuonna.



**Vesannon visio Sydänmaa® pohjautuu yhteisesti allekirjoitettuihin vahvuuksiin:****1) Pienuus on vahvuus!**

**Mitä se on:** Vesanto hyödyntää pienuuden etuja toteuttamalla osallistavaa, kannustavaa ja ketterää päätöksentekoa, henkilöstö- ja omistajapolitiikkaa sekä tukemalla monipuolisia pienyhteisöjä ja paikallista identiteettiä vahvistavia toimia.

**2) Vastavirran edelläkävijä!**

**Mitä se on:** Vesanto panostaa Kunnan asukkaiden hyvinvoinnin edistämiseksi, palvelujen järjestämisessä ja tuottamisessa sekä lakisääteisten palvelutavoitteiden täyttämiseksi sellaisten toiminta- ja yhteistyömallien kehittämiseen, jotka turvaavat nykyisen palvelutason sekä syntyvän ratkaisuhakuisuuden, yrittäjyyden, ennakkoluulottoman kokeilemisen ja edelläkävijyyden perustalle.

**3) Koti maalla, maailma lähellä!**

**Mitä se on:** Vesanto tarjoaa monipuolisia, luonnonläheisiä, edullisia ja myös innovatiivisia asumismahdollisuuksia koko kunnan alueella sekä toimivat yhteydet lähelle ja kauas.

**4) Luontoon, luovuuteen ja tekniikkaan me uskomme!**

**Mitä se on:** Vesanto panostaa luonnonvaroista ammentavan liiketoiminnan ja biotalouden kehittämiseen, tekniikan ja luovuuden hyödyntämiseen sekä näiden yhdistämiseen.

**Strategian mukaisesti Vesannon kunnan toimintatapana on:****Reagoinnista ennakkointiin**

**Mitä se on:** Vesannolla panostetaan asioiden ennakkointiin, vaihtoehtojen hahmottamiseen ja muutoksen hallintaan niin paljon, että tulevaisuuteen voidaan tavoitteellisesti vaikuttaa; strategian toteutumista arvioidaan ja sitä muutetaan aina tarvittaessa.

**Positiivinen, kannustava, rohkea**

**Mitä se on:** Vesannolla luodaan kaikille kannusteet toimia yhteisten tavoitteiden suuntaisesti ja olla luomassa positiivista ja rohkeaa toimintakulttuuria, josta viestitään aktiivisesti ja positiivisesti.

**Verkostot ja yhteistyö**

**Mitä se on:** Vesannolla opetellaan toimimaan tulevaisuuden toimintaympäristössä sekä johtamaan ja vaikuttamaan erilaisissa verkostoissa.

## 4. YLEINEN TALOUDELLINEN TILANNE MAAILMALLA JA SUOMESSA

### 4.1. Yleiskatsaus

Maailmantalous elpyy koronaviruspandemian varjossa nopeasti finanssipoliittisen elvytyksen, kulutuksen lisääntymisen sekä rokotusten etenemisen ansiosta. Nopea kasvu euroalueella jatkuu rajoitusten kevennyksessä sekä palveluiden kysynnän vahvistuessa. Voimakas elvytyspolitiikka Yhdysvalloissa on johtanut yksityisen kulutuksen nopeaan kasvuun.

Maailman tavarakauppa on elpynyt erittäin nopeaan kasvuun. Kauppaa kuitenkin haittaavat teollisuuden komponenttipula ja logistiikkaan liittyvät ongelmat, mikä on näkynyt hetkellisinä saatavuusongelmina sekä hintojen nousuna.

BKT:n arvioidaan kasvavan 2,9 prosenttia vuonna 2022 ja kasvun hidastuvan 1,4 prosenttiin vuonna 2023. Globaalin elvytykseen sekä koronapandemiasta toipumiseen liittyvä merkittävä kasvupyrähdys jää taakse, ja talous kohtaa ennen kriisiä havaitut kasvun rajoitteet.

Yksityisissä investoinneissa tapahtuu merkittävää nousua maailmantalouden parempien kasvunäkymien ja kotimaisten hankkeiden johdosta. Korkea säästämisaste ja kuluttajien hyvä mieliala luovat edellytykset yksityisen kulutuksen nopealle kasvulle. Asuntoinvestoinnit kääntyvät hitaaseen laskuun, kun uusia asuntoja aletaan rakentaa samaan tahtiin kuin pitkällä aikavälillä on keskimäärin alettu rakentaa. Säästämisaste pysyy kuitenkin koko ennusteperiodin ajan positiivisena, kun kulutus jää käytettävissä olevia tuloja vähäisemmäksi.

Maailmantalouden vahvistuminen, elvytystoimet ja Suomen vientituotteiden kysynnän kasvu tärkeillä kauppalueilla kasvattavat vientiä. Palveluiden ulkomaankauppaan on odotettavissa nopeaa kasvua vuonna 2022, kun kriisissä voimakkaasti kärsineillä palvelualoilla, kuten matkailussa, kasvu kiihtyy rajoitusten ja epävarmuuden vähetessä.

Ansioiden nousun ennakoidaan kiihtyvän vuosina 2022–2023. Inflaatio on kiihtynyt alkuvuonna energian hinnan nousun seurauksena, mutta hintojen nousu on kääntynyt laaja-alaisemmaksi. Palkkojen nousu vähitellen palveluiden hintoihin, mikä kiihdyttää inflaatiota.

Julkisen talouden alijäämä pienenee tänä ja ensi vuonna voimakkaasti ripeän talous- ja työllisyyskasvun vuoksi. Myös koronaepidemiaan liittyvän rahankäytön ja tukitarpeiden väistyminen vahvistavat julkista taloutta ensi vuonna. Talouden väliaikainen elpyminen ei kuitenkaan poista rakenteellista julkisen talouden epätasapainoa. Suhdanteen tasoittuessa julkisen talouden rahoitusaseman vahvistuminen hidastuu ja julkinen talous jää reilusti yli 3 miljardia euroa alijäämäiseksi 2020-luvun puolivälissä.

Julkisen talouden velka suhteessa bruttokansantuotteeseen kasvoi vuoden 2020 aikana 10 prosenttiyksiköllä lähes 70 prosenttiin. Ennustejaksolla velkaantumismuutos hidastuu selvästi ja 2020-luvun puolivälissä velkasuhde näyttää väliaikaisesti tasaantuvan runsaaseen 73 prosenttiin. Väestön ikääntymisestä aiheutuva pitkäaikaishoiva- ja terveydenhuoltomenojen kasvu uhkaa kuitenkin kääntää velkasuhteen vähitellen uudelleen kasvuun.

Ennusteen merkittävimmät riskit liittyvät edelleen koronapandemiaan ja sen hallitsemiseksi tehtyjen rajoitteiden kehitykseen. Kehittyvien maiden epäonnistuminen pandemian hoidossa heikentäisi maiden taloutta ja olisi näin merkittävä isku myös maailmantalouden kasvulle. Tautitilanteen heikentyminen näkyy myös investointiympäristön epävarmuuden lisääntymisenä, mikä voi lykätä investointeja eteenpäin tai estää niiden toteutumisen. (Mukaiillen VM, Talousnäkökymät 2021).

## 4.2. Kuntatalouden kehitysnäkymät

Nykyinen maan hallituksen laatima talousarvioesitys, jossa kuntatalous vastaa sosiaali- ja terveyspalveluiden sekä pelastustoimen järjestämisestä ja rahoittamisesta, on viimeinen tämän muotoinen talousarvioesitys.

Talousarvioesitys pitää sisällään valtavan määrän kuntatalouteen liittyviä toimenpiteitä. Toimenpiteiden runsasta määrää kuvaa se, että kuntatalousohjelmaan koottu valtion toimenpidetaulukko vuonna 2022 ulottuu peräti neljälle sivulle. Talousarviossa viedään eteenpäin jo käynnistettyjä päätöksiä, mutta vuosina 2021 ja 2022 hallitus on lisännyt erityisen voimakkaasti määräaikaista kehittämishankkeita ja jatkanut ns. tulevaisuusinvestointeja myös hallituskauden loppupuolella.

Valtio ohjaa kuntatalouteen vuonna 2022 tulevaisuusinvestointien, verokompensaatioiden ja kuntien lakisääteisiin tehtäviin osoitetun laskennallisen valtiosuuden kautta noin 13 miljardia euroa. Kuntien menojen määrä on vuonna 2022 noin 43 miljardia euroa, joten valtio rahoittaa kuntien menoista noin 30 prosenttia ja kunnat noin 70 prosenttia.

Hallituksen toimet eivät sisällä kuntataloutta vahvistavia päätöksiä, joilla lisättäisiin aidosti kuntien tuloja, tuottavuutta tai karsittaisiin menoja. Valtion talousarvioesityksessä korvataan kyllä kunta-valtio-suhteessa täysimääräisesti hallituksen tehtävien lisäyksistä tai laajennuksista aiheutuvat lisämenot tai tulo-menetykset vuonna 2022. Lisäksi hallitus kompensoi kunnille lakisääteisten tehtävien arvioidun 2,5 prosentin kustannustennousun ja muut laskentatekniset muutokset vuonna 2022 sekä veroperusteiden muutoksista kunnille aiheutuneet verotuottomenetykset. Kaikkea tätä euromääräisesti lisääntyvää valtionosuusrahoitusta vastaa kuitenkin kuntien kukkaron toisella puolella lakisääteisten kustannusten nousu tai aukot kuntien veropohjassa.

Valtionosuuslisäysten vastapainona valtion talousarvioesitys sisältää kuitenkin ison valtionosuusleikkauksen. Leikkaus syntyy siitä, että lakisääteinen peruspalveluiden kustannustenjaon tarkistus, +564 milj. euroa, leikataan kunnilta pois. Kuntien peruspalveluiden valtionosuutta korotetaan kuitenkin erillisellä noin 246 miljoonan euron korotuksella. Nettona edellä mainitut päätökset vähentävät kuntien valtionosuutta pysyvästi noin 320 miljoonalla eurolla. Leikkausta perustellaan kuntatalouden mittavilla koronatuilla vuonna 2020 sekä vuonna 2021.

Kuntien valtionosuutta leikataan vuodesta 2022 alkaen pysyvästi myös ns. vuosityöajan pidennykseen liittyneellä kiky-vähennyksellä. Kiky-vähennys pienentää kuntien peruspalveluiden valtionosuusrahoitusta 234 miljoonalla eurolla, vaikka kunta-alan työmarkkinaratkaisussa luovuttiin pääosin kilpailukyky sopimukseen liittyneestä työajan pidennyksestä. Kiky-vähennys kompensoitiin kunnille valtionosuuksien lisäyksenä vuonna 2021.

Kuntien perusrahoitukseen kohdistettu leikkaus tarkoittaa sitä, että kunnat joutuvat rahoittamaan vuonna 2022 kokonaan niin kuntatalouteen kohdistuvat uudet ja laajenevat tehtävät kuin monet muutkin käynnistyvät kehityshankkeet. Jos kunnan tulorahoitus ei ole syksyllä 2021 riittävällä tasolla niin uusia sopeutusohjelmia joudutaan käynnistämään jo vuoden 2022 aikana.

#### 4.2.1. Valtionosuudet vuonna 2022

Kuntien valtionosuudet ovat vuonna 2022 yhteensä noin 10,6 miljardia euroa ja kasvavat valtakunnallisesti noin 600 miljoonalla eurolla (6,1 %) vuodesta 2021. Kuntakohtaiset prosenttimuutokset vaihtelevat suuresti muun muassa väestökehityksestä. Kasvusta noin puolet tulee verotulomenetysten kompensaa tion kasvun kautta. Valtionosuuksia korottavat muun muassa 2,5 prosentin indeksikorotus (188 M€), valtionosuuksien korotus (246 M€) sekä tehtävämuutokset (117 M€).

Valtionosuuksiin ei tehdä kustannustenjaon tarkistuksen mukaista korotusta eli se on tulkittava valtionosuusleikkaukseksi. Kilpailukyky sopimusleikkauksen muuttaminen pysyväksi pienentää kuntien valtionosuuksia 234 miljoonaa euroa. Vuoden 2022 valtionosuuksissa ei ole enää koronatukia.<sup>2</sup>

#### 4.2.2. Verorahoituksen muutokset

Kuntatalouden kehitysarvion mukaan kuntatalouksien tulos muodostuu ennen kaikkea verorahoituksen pohjalle. Tuloveroprosentin laskennallinen paine on suurin 20 000-40 000 asukkaan kunnissa.

Vuonna 2021 verotulomenetysten kompensatio on yhteensä 2,36 mrd. euroa. Tästä vuoden 2021 kompensatio on 179 milj. euroa.

Vuonna 2020 tehty verotuksen maksujärjestelyjen muutosten kompensaatio (114 milj. euroa) peritään takaisin vuosina 2021 ja 2022. Vuoden 2021 osuus takaisinperinnästä on 88 milj. euroa.

## 5. VESANNON KUNNAN TALOUS

### 5.1. Kunnan talouden lähtökohdat

Vesannon kunnan taloudellinen asema on korjaantunut hetkellisesti vuoden 2020 merkittävien koronatu-  
kien ja vuoden 2021 talouden tasapainotuksen myötä. Kunnalla on kattamatonta alijäämää lokakuussa  
2021 -67.892,16 euroa. Vuonna 2021 arvioidaan ylijäämää kertyvän noin 650 000 – 700 000 euroa. Kunta  
saa siis pienen pesämunan pariin seuraavaan tulevaan vuoteen.

Vuonna 2023 aloittava hyvinvointialue vie kunnan tuloista ja menoista noin puolet. Tämä on karkea yleis-  
tys tulevasta historiallisesta murroksesta. Tarkkoja laskelmia siitä, mitä kunnan taloudessa tapahtuu  
vuonna 2023 ei ole. Valtionvarainministeriön laatimat painelaskelmat ovat valistuneita arvauksia tule-  
vasta tilanteesta. VM itse varoittaa tuijottamasta lukuja tarkkoina laskelmina. Ne ovat pikemminkin suun-  
taa antavia. Painelaskelmien mukaan Vesannon kunta tulee hyötymään olennaisesti hyvinvointialueen  
talousvaikutuksista. Kunta on niiden mukaan tekemässä vuodesta 2023 alkaen reilusti ylijäämää vuosit-  
tain.

Vesannon kunnan perusturvan osalta on tähdellistä, että vuoden 2022 aikana perusturva viilaa toiminta-  
tapansa vastamaan tulevaisuutta. Näin saamme varmemmin säilytettyä palvelut Vesannolla. Kehitystyö  
on aloitettu jo 10/2021 ja toimintatavat otetaan käyttöön vuonna 2022.

Uusi koulukeskus valmistui 2021 kesällä ja ensimmäinen erä maksusuunnitelmasta lankeaa joulukuussa  
2021. Siitä lähtien maksamme koulusta leasing-maksuja puolivuositain 136 423,95 euroa.

Hallintokunnat ovat laatimassa vuodelle 2022 maltillista talousarviota. Koulutukseen tullaan panosta-  
maan (talousarvio 2021 nolla-linja). Perusturvan osalta tiedämme jo, että kulut nousevat.

Syventyvä yhteistyö SavoGrown alueen kuntien kanssa ovat pienen kunnan mahdollisuus. Yhteistyöllä ei  
voida hakea vain taloudellisia säästöjä, vaan organisaation kriittiset tehtävät liittyen palkka- ja taloushal-  
lintoon tulee turvata. Korona-aika on osoittanut, että jokainen työntekijä voi sairastua äkillisesti ja olla  
pitkään pois.

Kunnalla on lukuisa määrä huonokuntoisia asunto-osakkeita ja kiinteistöjä. Rakennusten purkua on siir-  
retty vuodesta toiseen. Nyt on aika laatia selkeä purkusuunnitelma tuleville vuosille. Asunto-osakkeiden  
remontointia tulee tehdä vuosittain niin, että asunnot eivät menetä arvoaan ja ovat houkuttelevia kun-  
taan muuttaville sekä kunnan reuna-alueilta keskustaan siirtyville.

### 5.2. Kunnan toiminnan ja talouden ohjaus – talousarvion valmistelu ja laskentaperus- teet

Kuntalain § 110 mukaan valtuuston on vuoden loppuun mennessä hyväksyttävä kunnalle seuraavaksi ka-  
lenterivuodeksi talousarvio ottaen huomioon kuntakonsernin talouden vastuut ja velvoitteet. Talousar-  
vion hyväksymisen yhteydessä valtuuston on hyväksyttävä myös taloussuunnitelma kolmeksi tai useam-  
maksi vuodeksi (*suunnitelmakausi*). Talousarviovuosi on taloussuunnitelman ensimmäinen vuosi. Talous-  
arviossa ja -suunnitelmassa on käyttötalous- ja tuloslaskelmaosa sekä investointi- ja rahoitusosa.

Taloussuunnitelman on oltava tasapainossa tai ylijäämäinen. Taloussuunnitelman tasapainossa voidaan  
ottaa huomioon talousarvion laadintavuoden taseeseen kertyväksi arvioitu ylijäämä. Kunnan taseeseen  
kertynyt alijäämä tulee kattaa enintään neljän vuoden kuluessa tilinpäätöksen vahvistamista seuraavan  
vuoden alusta lukien. Tässä määräajassa tulee kattaa myös talousarvion laadintavuonna tai sen jälkeen  
kertynyt alijäämä. Kunnan tulee taloussuunnitelmassa päättää yksilöidyistä toimenpiteistä, joilla alijäämä  
mainittuna ajanjaksona katetaan.

Vesannon kunnan 1.1.2021 avaavassa taseessa on alijäämää -67.892,16 euroa, mikä on katettava viimeistään vuoden 2022 loppuun mennessä. Talouden tasapainotusohjelman (laadittu 2019, tarkennettu vuonna 2020) avulla alijäämä tulee katettua.

Kunnanhallitus antoi 6.9.2021 hallintokunnille talousarvion valmisteluohjeet:

- Palkkakustannukset; Vuodelle 2022 voimassa oleviin palkkoihin lisätään 2 prosenttia.
- Työnantajan sosiaaliturvamaksut; Kuntien sairausvakuutusmaksu on 1,35 % ja työttömyysvakuutusmaksu keskimäärin 1,90 % .
- Eläkevakuutusmaksu; Kuntatyönantajan palkkaperusteisen maksun arvioidaan olevan vuonna 2022 17,20 % .
- Eläkemenoperusteinen maksu; Eläkemenoperusteinen maksun arvioidaan olevan vuonna 2022 3,2 %. Eläkemenoperusteinen maksu jaetaan hallintokunnille Kuntien Eläkevakuutukselta saatavan listan mukaisesti, josta tietoa saa kirjanpidosta. Vuodesta 2019 palkkaperusteinen eläkemaksu on kokonaiseläkemaksu (20,4 %), joka sisältää työnantajan ja työntekijän eläkemaksun sekä uuden työkyvyttömyyseläkemaksun.
- Työantajamaksuja arvioidaan vuonna 2022 olevan yhteensä 24 %. Sosiaalikulujen lopulliset prosentit vahvistetaan loppuvuodesta 2021 tai alkuvuodesta 2022. Sosiaalikulujen laskennassa kannattaa hyödyntää taloussuunnitteluohjelmaa.
- Talousarvion laadintaohjetta tehdessä on tiedossa, että terveydenhuollon kulut kasvavat vuonna 2022 noin 4 prosenttia!

### Talousarvion rakenne ja sitovuus

Talousarvion rakenne perustuu kuntalakiin, työ- ja elinkeinoministeriön kirjanpitolautakunnan kuntajaoston antamiin ohjeisiin sekä kunnanvaltuuston hallintosäännön hyväksymisen yhteydessä antamiin määräyksiin ja tulosaluejakoon. Kunnan talousarviota ja –suunnitelmaa koskevat säännökset on koottu kuntalain (410/2015) 13:een lukuun. Talousarvion sitovia eräiä ovat kuntalain 110 §:n mukaisesti kunnanvaltuuston hyväksymät toiminnalliset ja taloudelliset tavoitteet ja niiden edellyttämät määrärahat ja tuloarviot. Kunnanvaltuusto vahvistaa käyttötalouden määrärahat ja tuloarviot tulosaluetasolla ja investoinnit hankkeittain.

Käyttötaloussosassa sitovuustasona on tulosalueilla bruttomääräraha eli toimintatuotot ja toimintakulut, ilman arvonlisäveroja. Investoinneissa hanketavoitteet ja kustannusarviot ovat kunnanvaltuustoon nähtävien sitovia hankekohtaisesti.

Kunnanvaltuuston tulee vuoden loppuun mennessä hyväksyä kunnalle seuraavaksi vuodeksi talousarvio ja samalla taloussuunnitelma kolmeksi tai useammaksi vuodeksi, joista talousarviovuosi on suunnitelman ensimmäinen vuosi.

Talousarviossa ja –suunnitelmassa hyväksytään kunnan toiminnalliset ja taloudelliset tavoitteet. Kunnan talousarviossa tulee olla käyttötalous- ja tuloslaskelmaosa sekä investointi- ja rahoitusosa.

Kokonaistalouden näkökulmasta talousarvio jakautuu tuloslaskelma- ja rahoitusosaan. Toiminnan ohjauksen näkökulmasta talousarviossa on käyttötalous- ja investointiosa.

Tuloslaskelmassa esitettävät kokonaistalouden keskeiset erät ovat varsinaisen toiminnan menot ja tulot, verotulot, valtionosuudet sekä suunnitelman mukaiset poistot.

Rahoitussuunnitelmalla osoitetaan, kuinka kunnan menot rahoitetaan. Sen avulla kootaan tulorahoitus ja pääomarahoitusta sekä investointien hankintamenot ja muut pääomamenot yhteen laskelmaan. Kunnan toiminnan häiriötön jatkuminen edellyttää, että rahan lähteiden on katettava rahan käyttö. Jos tulorahoitus ei riitä menoihin, kunnan on rahoitusosassa osoitettava tarvittava pääomarahoitusta.



ovat sekä pitkäaikaisen pääoman lisäys että toimintapääoman vähentäminen, joka voi merkitä rahoitusomaisuuteen sitoutuneen pääoman vapauttamista taikka vieraan pääoman lisäystä.

Talousarvio ja taloussuunnitelma sekä niiden seuranta ovat valtuuston tärkeimmät kunnan toiminnan ja talouden ohjaamisen välineet. Toimielimet ohjaavat palvelu- ja viranomaistoimintaa käyttös suunnitelmilla.

Kunnan toimintaa ohjataan käyttötalousosan suunnitelmien avulla. Hallintokuntia käyttötalousosan suunnitelmat, määrärahat ja tuloarviot sitovat valtuustoon nähden tulosaluetasolla. Talousarvion käyttötalousosassa valtuusto voi asettaa toiminnallisia tavoitteita tulosalueella tai sen sisällä olevissa tulosityksiköissä. Sitovat toiminnalliset tavoitteet tulee määrittellä erikseen talousarviossa. Silloin kun toiminnallisia tavoitteita ei ole määrätty sitoviksi, ne ovat ohjeellisia.

Investointiosassa arvioidaan talousarviovuonna tarvittava määräraha ja suunnitelmavuosille arvioitu käyttötarve. Valtuuston hyväksyttäväksi esitetään investointihankkeen tai hankeryhmän kokonaiskustannusarvio ja investointien sitovuustaso on hankkeittain investointimenot –tasolla. Investointiosassa käsitellään poistosuunnitelmassa vahvistetun pienhankintarajan **10 000** euroa ylittävät hankinnat. Pienhankintarajan alittavat hankinnat käsitellään käyttötalousosassa. Tuleviin investointeihin voidaan varautua tekemällä investointivaraus. Investointivaraus voidaan tehdä vain tilinpäätöksen tuloslaskelman ylijäämästä. Investointeihin ei ole mahdollista varautua säästyneestä määrärahasta tehtävällä siirtomäärärahavarauksella. Investointivarausten käyttö hankkeen tai hankeryhmän rahoitukseen esitetään erikseen sitovana perusteluna. Investoinnit on esitetty kunkin hallintokunnan kohdalla.

#### **Vuoden 2022 talousarvio sitoo lautakuntia seuraavasti:**

Taulukossa kohdassa 5.3. on ”Määrärahojen ja tuloarvioiden yhteenvetolaskelma” on esitetty käyttötalouden, investointien ja rahoitusosan sitovuustasot. Toimialoille asetetut sitovat tavoitteet, mittarit ja tavoitetasot on esitetty toimialakohtaisissa talousarvioesityksissä.

Käyttötalousosassa lautakuntaa sitoo valtuustoon nähden tulosalueen toimintakulujen yhteissumma eli määräraha sekä toimintatuottojen yhteissumma eli tuloarvio (bruttomääräraha ilman arvonlisäveroa). Edellä mainittua määrärahaa ei saa ylittää eikä tuloarviota alittaa ilman kunnanvaltuuston etukäteen myöntämää lupaa. Kunnanhallitus voi kuitenkin perustelluissa ja välttämättömissä tapauksissa myöntää ylitysluvan enintään **16 820** euroon asti lautakunnan vastuulla olevien tulosalueiden kesken edellyttäen, että ylitys voidaan kattaa säästyvillä menoilla tai lisääntyvillä tuloilla.

Mikäli virka tai toimi vapautuu, sitä ei täytetä, vaan ensisijaisesti tehtävät hoidetaan sisäisin järjestelyin. Vakituisten avointen virkojen ja toimien täyttäminen tapahtuu kuitenkin vain kunnanhallituksen luvalla. Sijaisuudet täytetään ensisijaisesti sisäisin järjestelyin. Mikäli tämä ei ole mahdollista, on sijaistarve selvítettävä ja perusteltava ja luvan ulkopuolisen sijaisen ottamiseen antaa toimistopäällikkö. Toimistopäälliköille vastaavan luvan antaa kunnanjohtaja. Ensisijaisesti sijainen tulee ottaa kunnan oman organisaation sisältä.

Kukin toimielin itse päättää talousarvion käyttös suunnitelman eli tulosalueisiin sisältyvien tulosityksiköiden sitovuudesta lautakuntaan nähden. Tulosityksikköarviot tulee esittää kunnanhallitukselle. Tavoitteena on olemassa olevien palvelujen ylläpitämisen turvaaminen. Investointiosan sitovuustaso on sillä tasolla, jolla valtuusto investointiosan hyväksyy eli hankkeittain.

Lautakuntien tulee vuosittain päättää, ketkä viranhaltijat ovat oikeutettuja hyväksymään laskut ja missä rajoissa.

Edellä mainituista poiketaan siinä tapauksessa, että valtuusto on jollekin tulosalueelle erikseen vahvistanut ns. sitovan perustelun, jolla määrätään ko. tulosalueen yksittäisestä menosta tai tulosta tulosaluetason määrärahaa tai tuloarviota tarkemmin.

Avustusten myöntämisestä päättää kukin hallintokunta siten, että tulosalueen resursseja ei ylitetä.

Vyörytys-/kustannuslaskennalliset erät: talousarvion ulkopuolella on käsitelty kustannuslaskennallisesti. Kustannuslaskennalliset erät eivät määrärahan tavoin sido hallintokuntia vaan ovat talousarviossa suorituskustannusten ja tunnuslukujen laskemista varten. Kustannuslaskennallisina erinä kirjanpidossa käsitellään atk- ja keskitetty toimistotyö ja palautusjärjestelmän arvonlisävero.

Investointiosassa sitovuustaso on hankkeittain vahvistetut investointimenot. Investointiosassa esitetään hankkeet, niiden hanketavoitteet ja kustannusarviot hankekohtaisesti.

Tuloslaskelma on kunnanvaltuustoon nähden sitova verotulojen, valtionosuuksien, rahoituskulujen ja –tuottojen ja tilinpäätössiirtojen osalta.

Rahoituslaskelma on kunnanvaltuustoon nähden sitova antolainauksen muutosten (uudet antolainat ja lainojen lyhennykset), lainakannan muutosten (uudet talousarviolainat ja lainojen lyhennykset) ja oman pääoman muutosten osalta.

### 5.3. TALOUSARVION MÄÄRÄRAHOJEN JA TULOARVIOIDEN YHTEENVETOLASKELMA

Talousarvion yhteenvetolaskelmaan on koottu käyttötalous-, investointi-, tuloslaskelma- ja rahoitusosan valtuustoon nähden sitovat erät. Taulukkoon on merkitty myös määrärahojen ja tuloarvioiden sitovuustasot eli ovatko arviot brutto- vai nettomääräisiä.

## 6. TOIMINNAN JA TALouden SEURANTAJÄRJESTELMÄN PERIAATTEET

### 6.1. Toiminnalliset tavoitteet

Kuntalain 110 §:n mukaan talousarviossa ja -suunnitelmassa hyväksytään kunnan ja kuntakonsernin toiminnan ja talouden tavoitteet. Hallintosäännön mukaan valtuusto määrittelee talousarviossa vuotuisen toiminnan tavoitteet, vahvistaa käyttötalouden toimintaresurssit, investointien hankekohtaiset määrärahat sekä tulos- ja rahoituslaskelman. Talousarvion perusteluissa valtuusto päättää talousarvion sitovuustasosta.

Kuntalain 115 §:n mukaan kunnan toimintakertomuksessa on esitettävä selvitys valtuuston asettamien toiminnan ja talouden tavoitteiden toteutumisesta kunnassa ja kuntakonsernissa. Toimintakertomuksessa on myös annettava tietoja sellaisista kunnan ja kuntakonsernin talouteen liittyvistä olennaisista asioista, jotka eivät käy ilmi kunnan ja kuntakonsernin taseesta, tuloslaskelmasta tai rahoituslaskelmasta. Tällaisia asioita ovat ainakin arvio todennäköisestä tulevasta kehityksestä sekä tiedot sisäisen valvonnan ja riskienhallinnan järjestämisestä ja keskeisistä johtopäätöksistä. Jos kunnan taseessa on kattamatonta alijäämää, toimintakertomuksessa on esitettävä selvitys talouden tasapainotuksen toteutumisesta tilikaudella sekä voimassa olevan taloussuunnitelman riittävydestä talouden tasapainottamiseksi. Kunnanhallituksen on toimintakertomuksessa tehtävä esitys tilikauden tuloksen käsittelystä.

Talousarvion käsittelyn yhteydessä hyväksytään seuraavat valtuuston hyväksymien taloudellisten ja toiminnallisten tavoitteiden seuranta-periaatteet:

1. Toimintakertomukseen liitetään sitä täydentävä tilastoliite, jossa eri mittarein, tunnusluvuin ja eri kuntien välisin vertailutiedoin voidaan antaa tulevaa päätöksentekoa ja suunnittelua tukevia tietoja eri toimintasektoreilta.
2. Asetettujen tavoitteiden toteutumisesta annetaan sanallinen ja tarvittaessa sitä tukeva tilastollinen väliraportti puolivuositain valtuustolle tiedoksi niin, että ensimmäinen raportti on annettava elokuun loppuun mennessä ja toinen huhtikuussa seuraavana vuonna.
3. Kukin hallintokunta vastaa omalta osaltaan em. tietojen toimittamisesta keskushallinnolle viimeistään kuukautta ennen yllä mainittuja määräaikoja.

## 6.2. Käyttösuunnitelmien mukaiset tavoitteet

Hallintosäännön mukaan lautakunta ja tämän jälkeen kunnanhallitus hyväksyvät talousarvioon perustuvat käyttösuunnitelmat. Nämä toimitukset voivat siirtää käyttösuunnitelman hyväksymiseen liittyvää toimivaltaa edelleen alaisilleen viranhaltijoille.

Käyttösuunnitelmiin sisältyvien tavoitteiden osalta noudatetaan seuraavia raportointiperiaatteita:

1. Hallintokuntien tulee toimittaa hyväksymänsä käyttösuunnitelmat tavoitteineen kunnanhallituksen tiedoksi helmikuun loppuun mennessä. Samassa ajassa on myös kunnanhallituksen hyväksyttävä omat mahdolliset käyttösuunnitelmansa. Niiden viranhaltijoiden, joille on delegoitu käyttösuunnitelmien hyväksymiseen liittyvää toimivaltaa, on samassa ajassa esitettävä oma käyttösuunnitelmansa ao. toimielimelle.
2. Toimielinten ja viranhaltijoiden hyväksymien käyttösuunnitelmien tavoitteiden toteutumisesta on raportoiva ao. toimielimelle puolivuositain niin, että ensimmäinen raportti esitetään syyskuun loppuun mennessä ja toinen tilinpäätöksen yhteydessä. Raporttiin on liitettävä arvioinnin kannalta tarpeelliset mittarit, tunnusluvut ja vertailutiedot. Toimielimen käsittelyn jälkeen raportit on välittömästi toimitettava myös kunnanhallituksen tiedoksi.
3. Hallintosäännössä on säännökset viranhaltijoiden ja työntekijöiden tehtäväkuvauksen laadinnasta ja hyväksymisestä. Ne on hyväksyttävä tavoitteineen kuukauden kuluessa ao. käyttösuunnitelmien hyväksymisestä. Raportoinnin ja seurannan osalta noudatetaan edellä käyttösuunnitelmien kohdalla todettua aikataulua.

## 6.3. Hallinnon ja talouden tarkastus

### Konserniohjaus

Kuntalain 114 §:n mukaan kunnan, joka tytäryhteisöineen muodostaa kuntakonsernin, tulee laatia ja sisällyttää tilinpäätökseensä konsernitilinpäätös. Kuntalain 14 §:n mukaisesti valtuusto päättää kunnan omistajaohjauksen periaatteista ja konserniohjeesta. Vesannon kunnanvaltuusto on hyväksynyt (15.9.2008 § 40) 1.1.2009 alkaen käyttöön otettavaksi konserniohjeen. Konserniohje on päivitetty vuonna 2021.

Konsernijohto eli kunnanhallitus ja kunnanjohtaja vastaavat konsernin ohjauksesta ja konsernivalvonnan järjestämisestä. Lisäksi Vesannon kunnanvaltuusto on päättänyt vuonna 2021 perustaa konsernijaoksen, joka kunnanhallitusta tarkemmin perehtyy kunnanjohtajan johdolla kuntakonsernin kokonaistilanteeseen sekä yksittäisten tytäryhteisöjen tai osakkuusyhteisöjen taloudelliseen ja toiminnalliseen tilanteeseen.

### Valvontajärjestelmä

Kunnanvaltuusto on hyväksynyt sisäisen valvonnan ja talouden hoidon ohjeen (15.12.2014 § 53). Sisäisen valvonnan ja talouden hoidon ohje päivitetään vuoden 2022 alussa.

Hallintosäännön ja sisäisen valvonnan ja talouden hoidon ohjeen mukaan kunnan hallinnon ja talouden valvonta järjestetään niin, että ulkoinen ja sisäinen valvonta muodostavat kattavan valvontajärjestelmän. Ulkoinen valvonta järjestetään toimivasta johdosta riippumattomaksi.

Ulkoisesta valvonnasta vastaavat tarkastuslautakunta ja tilintarkastaja kuntalain ja hallintosäännön mukaisesti. Ulkoinen valvonta on kunnan toimivasta johdosta riippumaton, kaikki kunnan toiminnot kattava, ja valitsijalleen, valtuustolle, raportoiva tarkastustoiminto.

Sisäinen valvonta on johtamisen osa-alue ja työväline, joka sen järjestämisajatuksen mukaan voi edelleen jakautua seurantaan, sisäiseen tarkkailuun ja sisäiseen tarkastukseen. Sisäisen valvonnan järjestämisestä vastaa kunnanhallitus ja sen operatiivisesta toiminnasta kunnanjohtaja ja kunnan muu johto. Seuranta tapahtuu mm. raportoinnin kautta ja on luottamushenkilöille kuuluva osa sisäisestä valvonnasta.

Sisäinen tarkkailu on jokaisessa yhteisössä välttämätön johtamisen osa. Se toteutuu yleensä systemaattisena johtamisjärjestelmänä, koko organisaation läpi vietyä tulosten määrittelyä ja tavoitteiden asettamisena, johdonmukaisena organisaationa, järjestelmällisenä vastuun ja velvollisuuksien jakona, suunnitelmallisena tehtävien jakona, tehtävien ajoittaisena vaihtamisena, tehokkaina laskenta- ja raportointijärjestelminä sekä tarkoituksenmukaisten apuvälineiden käyttönä.

Sisäinen tarkastus on aktiivista ja näkyvää tarkastamista ja se tapahtuu toimivan johdon (kunnanhallitus/kunnanjohtaja) antamalla valtuuksilla ja sen alaisuudessa. Sisäinen ja ulkoinen valvonta muodostavat valvonnan kokonaisuuden kunnassa.

## 7. TALouden TASAPAINOTUS JA TOIMENPIDEohjelman Riittävyys

Kuntalain 110 §:n 3 momentin mukaan taloussuunnitelman on oltava tasapainossa tai ylijäämäinen. Kunnan taseeseen kertynyt alijäämä tulee kattaa enintään neljän vuoden kuluessa tilinpäätöksen vahvistamista seuraavan vuoden alusta lukien. Kunnan tulee taloussuunnitelmassa päättää yksilöidyistä toimenpiteistä, joilla alijäämä mainittuna ajanjaksona katetaan.

Kuntalaki 118 §: Erityisen vaikeassa taloudellisessa asemassa olevan kunnan arviointimenettely:

Kunnan ja valtion tulee yhdessä selvittää kunnan mahdollisuudet turvata asukkailleen lainsäädännössä edellytetyt palvelut sekä ryhtyä toimenpiteisiin palvelujen edellytysten turvaamiseksi, jos vähintään toinen 2 ja 3 momentissa tarkoitetuista erityisen vaikeassa taloudellisessa asemassa olevan kunnan arviointimenettelyn edellytyksistä täyttyy.

Arviointimenettely voidaan käynnistää, jos kunta ei ole kattanut kunnan taseeseen kertynyttä alijäämää 110 §:n 3 momentissa säädettyssä määräajassa.

Arviointimenettely voidaan lisäksi käynnistää, jos asukasta kohden laskettu kertynyt alijäämä on kunnan viimeisessä konsernitalinpäätöksessä vähintään 1 000 euroa ja sitä edeltäneenä vuonna vähintään 500 euroa, tai rahoituksen riittävyyttä tai vakavaraisuutta kuvaavat talouden tunnusluvut ovat kahtena vuonna peräkkäin täyttäneet seuraavat raja-arvot:

- 1) kuntakonsernin vuosikate on ilman kunnan peruspalvelujen valtionosuudesta annetun lain (1704/2009) 30 §:n mukaan myönnettyä harkinnanvaraisen valtionosuuden korotusta negatiivinen;
- 2) kunnan tuloveroprosentti on vähintään 2,0 prosenttiyksikköä korkeampi kuin kaikkien kuntien painotettu keskimääräinen tuloveroprosentti (kaikkien kuntien painotettu tuloveroprosentti on vuonna 2021 20,02 %);
- 3) asukasta kohden laskettu kuntakonsernin lainamäärä ylittää kaikkien kuntakonsernien keskimääräisen lainamäärän vähintään 50 prosentilla;
- 4) kuntakonsernin suhteellinen velkaantuminen on vähintään 50 prosenttia.

Kriisikuntamittaristoa on uudistettu ja 1.3.2019 hyväksytyyn lain mukaisia uusia raja-arvoja sovelletaan ensimmäisen kerran vuonna 2022 vuosien 2020 ja 2021 tilinpäätösten tunnuslukujen perusteella. Siihen asti sovelletaan, mitä lain voimaan tullessa voimassa olleessa kuntalain 118 §:ssä säädetään.

Uudet kriisikuntakriteerit ovat seuraavat:

Uusien kriteerien mukaan arviointimenettely voidaan käynnistää:

- Jos kunta ei ole kattanut kunnan taseeseen kertynyttä alijäämää 110 §:n 3 momentissa säädettyssä määräajassa.
- jos asukasta kohden laskettu kertynyt alijäämä on kunnan viimeisessä konsernitilinpäätöksessä vähintään 1 000 euroa ja sitä edeltäneenä vuonna vähintään 500 euroa
- jos seuraavat 4 tunnuslukua ovat 2 vuonna peräkkäin täyttäneet kaikki seuraavat raja-arvot:
  - kunnan konsernituloslaskelman vuosikatteen ja poistojen suhde on alle 80 %
  - kunnan tuloveroprosentti on vähintään 2,0 prosenttiyksikköä korkeampi kuin kaikkien kuntien painotettu keskimääräinen tuloveroprosentti
  - asukasta kohden laskettu kunnan konsernitilinpäätöksen lainojen ja vuokravastuiden määrä ylittää kaikkien kuntien konsernitilinpäätöksen lainojen ja vuokravastuiden keskimääräisen määrän vähintään 50 prosentilla
  - konsernitilinpäätöksen laskennallinen lainanhoitokate on alle 0,8.

## 8. ENNUSTEET JA LASKELMAT

Valtionosuuksien arvioinnissa on käytetty Kuntaliiton ennakkolaskelmia ja laskureita sekä Valtiovarainministeriön kuntatalousohjelman painelaskelmakehikkoa (päivitetty 05 / .2021), jotka on laadittu 1.1.2015 voimaan tulleen uuden järjestelmän mukaan. Valtionosuusjärjestelmä uudistui vuonna 2010, jolloin valtionosuuksien hallinnointi siirtyi Valtiovarainministeriölle kunnan peruspalvelujen valtionosuuden osalta (1704/2009, muut 676/2014) ja opetus- ja kulttuuriministeriön hoitamaksi opetus- ja kulttuuritoimen rahoituksesta (1705/2009). Peruspalvelujen valtionosuusjärjestelmä uudistui vuoden 2015 alusta, jolloin valtionosuuden määräytymisen ikäryhmitystä ja määräytymisen kriteeristöä on muutettu olennaisesti. Järjestelmää on yksinkertaistettu, määräytymisperusteita uusittu, vähennetty ja laskennallisuutta lisätty. Peruspalvelujen valtionosuusjärjestelmän uudistukseen kuuluu viiden vuoden siirtymäkausi, jonka aikana valtionosuuden muutosta tasataan.

Kunnan peruspalvelujen valtionosuus (ns. yksi putki) muodostuu seuraavista eristä:

- yleisen osan määräytymisperusteet
- sosiaali- ja terveydenhuollon laskennalliset kustannukset
- esi- ja perusopetuksen sekä yleisten kirjastojen laskennalliset kustannukset
- taiteen perusopetuksen ja yleisen kulttuuritoimen määräytymisperusteet
- erityisen harvan asutuksen, saaristokuntien ja saamelaisten osuuden mukaan lisätyn valtionosuuden määräytymisperusteet
- valtionosuudessa huomioon otettavat lisäykset ja vähennykset mm. veromenetysten kompensatio
- järjestelmämuutoksen tasauksella korjataan uudistuksen aiheuttamat muutokset

Lisäksi järjestelmään sisältyy verotuloihin perustuva valtionosuuden tasaus, joka lisää tai vähentää kunnalle myönnettävää valtionosuutta sekä opetus- ja kulttuuritoimen rahoitus: koulutuksen ylläpitäjälle myönnettävä valtionosuus lukiokoulutukseen, ammatilliseen koulutukseen ja ammattikorkeakoulukoulutukseen.

Vuoden 2022 laskelmat perustuvat Kuntaliiton 7.10.2021 päivitettyyn tiivistelmään valtiovarainministeriön julkaisemista peruspalvelujen valtionosuuslaskelmista. Valtionosuuslaskelmat perustuvat hallituksen

budjettiesitykseen ja kuntatalousohjelmaan. Kuntaliiton tiivistelmä poikkeaa Valtiovarainministeriön laskelmista siten, että siinä on mukana opetus- ja kulttuuritoimen valtionosuus vuoden 2021 päätösten mukaisena.

VALTIONOSUUDET	v. 2021 TA €	v. 2022 TA €	MUUTOS
Peruspalvelujen valtionosuus	9.151.000	7.450.420	- 1.700.580
Verotuloihin perustuva valtionosuuksien tasaus	1.455.000	2.089.339	634.339
Kunnan peruspalvelujen valtionosuudet yhteensä		9.539.759	
Opetus- ja kulttuuriministeriön valtionosuus	98.000	116.427	18.427
Veromenetyksen korvaus (ml. verolyykkäysten takaisinperintä)		1.557.255	
Koronakompensaatio	-23.000		
<b>YHTEENSÄ</b>	<b>10.681.000</b>	<b>11.213.441</b>	<b>532.441</b>
Valtionosuus € / asukas	5.311	5.686	375

VEROTULOT	v. 2021 TA €	v. 2022 TA €	MUUTOS
Yhteisövero	786.000	673.000	- 113.000
Kunnallisvero	5.013.000	5.336.000	323.000
Kiinteistövero	860.000	736.000	- 124.000
<b>VEROTULOKSI KIRJATTAVA</b>	<b>6.659.000</b>	<b>6.745.000</b>	<b>86.000</b>

#### Verotuloennuste vuosille 2021 ja 2022

Verotulot on arvioitu Kuntaliiton kuntakohtaisen veroennustekehikon mukaisesti vuodelle 2022. Arviolta noin 10 % verovuoden 2021 kiinteistöveroista erääntyisi maksuun vasta ensi vuoden tammi- ja helmikuussa. Tämä arvio on huomioitu kiinteistöveron tilityksissä vuosina 2021–2024.

#### Kunnallisveroennuste 2021 ja 2022

Ennusteessa on huomioitu palkkojen, eläkkeiden, työttömyysturvaetuuksien sekä muiden veronalaisten sosiaalietuuksien muutokset verovuodelle 2020 ja ne perustuvat Verohallinnon tulokehitystilaston tietoon (12.4.2021). Tämän lisäksi ennusteessa on huomioitu Verohallinnon 20.9.2021 julkaisema ennakkotieto koskien koko maan maksuunpantua kunnallisveroa verovuonna 2020. Ennakkotieto vastasi pääosin varsin hyvin elokuun vastaavaa tietoa.

Tämän vuoden tilitysarviossa on huomioitu verovuoden 2020 veronpalautukset ja jäännösverot, jotka odotetaan perittävän / maksettavan tämän ja ensi vuoden alussa. Pääosa veronpalautuksista perittiin veronsaajilta elo- ja syyskuun tilityksissä.

Noususuhdanne näkyy vahvasti valtion pääomatuloverojen kehitysarviossa kuluvana vuonna. Valmistuvan verotuksen 2020 pääomatuloverot olivat myös vahvassa kasvussa. Näin ollen kunnallisveron jako-osuuteen verovuodelle 2021 on vahvistettu reilun 300 miljoonan euron negatiivinen oikaisu. Kuntaryhmän jako-osuus verovuodelle 2021 laskee näin ollen reilulla prosenttiyksiköllä 61,81 prosentista 60,79 prosenttiin. Negatiivinen oikaisu huomioidaan lokakuun tilityksissä sekä näkyy myös veroennusteen kunnallisveron tilitysarviossa.

Veroperustemuutokset alentavat kunnallisveron tuottoa arviolta 229 miljoonalla eurolla vuonna 2022. Tästä 209 milj. euroa johtuu hallitusohjelman mukaisista ansiotasoindeksin tarkistuksista, jotka olemme huomioineet ennusteessa jo aiemmin. Lisäksi tehtiin muutamia vaikutuksiltaan pienekköjä muutoksia veroperusteisiin. Arvioidut verotulomenetykset huomioidaan verotulojen menetyksien korvauksina.

Ensi vuodelle ennustetaan myös hyvää kasvua joka muun muassa näkyy palkkasumman sekä ennakkoverojen suotuisissa kehitysarvioissa. Ensi vuodelle kunnallisveroja kertyy yhteensä arviolta noin neljä prosenttia

#### Kunnallisveroennuste 2023–2025

Vuosille 2023–2025 veroennusteessa on huomioitu soteuudistuksen arvioituja vaikutuksia kunnallisverotuloihin. Ansiotulot eivät muutu uudistuksen myötä. Kunnallisveron vähennyksiin sen sijaan tulossa merkittäviä muutoksia.

Valtion- ja kunnallisverotuksen veropohjat yhdistetään uudistuksessa siten, että tulosta tehtävät vähennykset myönnettäisiin samoin perustein ja samansuuruisena sekä valtionverotuksessa että kunnallisverotuksessa. Uudistus koskee kunnallisverotuksen perusvähennystä, ansiotulovähennystä ja opintorahavähennystä. Eläketulovähennys myönnettäisiin myös samoin perustein. Verotuslaskenta tapahtuisi kuitenkin edelleen erikseen valtionverotuksen ja kunnallisverotuksen osalta.

Tuloveroprosentin leikkaus verovuodelle 2023 (% -yksikköä) vuoden 2022 tasosta tehdään samansuuruisesti kaikilta Manner-Suomen kunnilta. Ennusteessa on huomioitu toukokuun siirtolaskelmassa sovellettavaa leikkausta -12,39 % -yksikköä joka valmistelun edetessä tulee muuttumaan. Nykyistä suurempi osuus verosta tehtävistä vähennyksistä siirtyy valtion verosta tehtäviksi. Tästä johtuen kunnallisverosta vähennettävä osuus pienenee huomattavasti ja samalla kunnallisveron efektiivisyys myös paranee (nimellisen ja efektiivisen veroasteen erotus).

Kunnallisveron tilityksissä kalenterivuosina 2023–2025 on syytä huomioida ennen verovuotta 2023 maksunpannut kunnallisverot. Ne kertyvät vanhoilla veroperusteilla ja korkeimmilla tuloveroprosenteilla ja nostavat näin ollen veroennusteen tasoa väliaikaisesti, erityisesti muutosvuosina 2023 ja 2024.

#### Yhteisöveroennuste 2021–2025

Yhteisöveroennuste ei muutu elokuun lopun arvioista. Maksettava yhteisövero verovuonna 2020 perustuu niin ikään Verohallinnon ennakkotietoon per 20.9.2021 ja tämän perusteella arvioidaan lopulliseen maksuunpanoarvioon.

Verovuoden 2021 maksettavaan yhteisöveroon ei olisi odotettavissa korotusta, vaikka kuluvan vuoden tilitettävät ennakkoerot ovatkin olleet vahvassa kasvussa. Ensi vuonna kertyisi näin ollen verrattain vähemmän verovuoden 2021 veroja.

Sote-uudistusvuosina 2023–2025 maksettava yhteisövero yhteensä olisi hyvässä kasvussa. Kuntaryhmän osuutta leikataan uudistuksen myötä kolmanneksella ja näin ollen kuntien osuus yhteisöverosta putoaa

melkein 30 % verovuonna 2023. Myös yhteisöverotilityksissä kalenterivuosina 2023–2025 on syytä huomioida ennen verovuotta 2023 tilittävät yhteisöverot. Ne kertyvät vanhoilla kuntaryhmän osuuksilla ja nostavat näin ollen veroennusteen tasoa väliaikaisesti, erityisesti muutosvuosina 2023 ja 2024

Vesanto							1 000 €
Yhteenveto							
TILIVUOSI	2019	2020	2021**	2022**	2023**	2024**	
<b>Verolaji</b>							
Kunnallisvero	4 707	4 927	5 526	5 336	2 665	2 620	
Muutos %	-4,3	4,7	12,2	-3,4	-50,1	-1,7	
Yhteisövero	581	664	904	673	495	488	
Muutos %	3,9	14,2	36,2	-25,6	-26,4	-1,4	
Kiinteistövero	595	674	837	736	736	736	
Muutos %	8,6	13,2	24,2	-12,1	0,0	0,0	
<b>VEROTULOSSI KIRJATTAVA</b>	<b>5 883</b>	<b>6 265</b>	<b>7 268</b>	<b>6 745</b>	<b>3 896</b>	<b>3 844</b>	
Muutos %	-2,4	6,5	16,0	-7,2	-42,2	-1,3	

*Taulukoiden luvut on esitetty käyvin hinnoin, eli inflaation vaikutusta ei ole eliminoitu*

## 8.1. TULOSLASKELMA

	teur				
	TP 2020	TA 2021	TA 2022	TS 2023	TS 2024
Toimintatuotot	2 958	3 142	3 224		
Toimintakulut	-18 939	-18 912	-20 359		
<b>TOIMINTAKATE</b>	<b>-15 981</b>	<b>-15 770</b>	<b>-17 135</b>		
Verotulot	6 265	6 659	6 745	3 896	3 844
Valtionosuudet	10 954	10 681	11 213	2 970	2 858
Korkotuotot	0	0			
Muut rahoitustuotot	257	222	232		
Korkokulut	-85	-90	-90		
Muut rahoituskulut	-10	-2	-2		
<b>VUOSIKATE</b>	<b>1 400</b>	<b>1 700</b>	<b>963</b>		
Suunnitelmapoistot	-628	-669	-797		
Arvonlennukset					
Satunnaiset tuotot					
Satunnaiset kulut					
<b>TILIKAUDEN TULOS</b>	<b>772</b>	<b>1 031</b>	<b>166</b>		
Poistoeron muutos					
Varausten muutos					
Rahastojen muutos					
<b>TILIKAUDEN YLI/ALIJÄÄMÄ</b>	<b>772</b>	<b>1 031</b>	<b>166</b>		

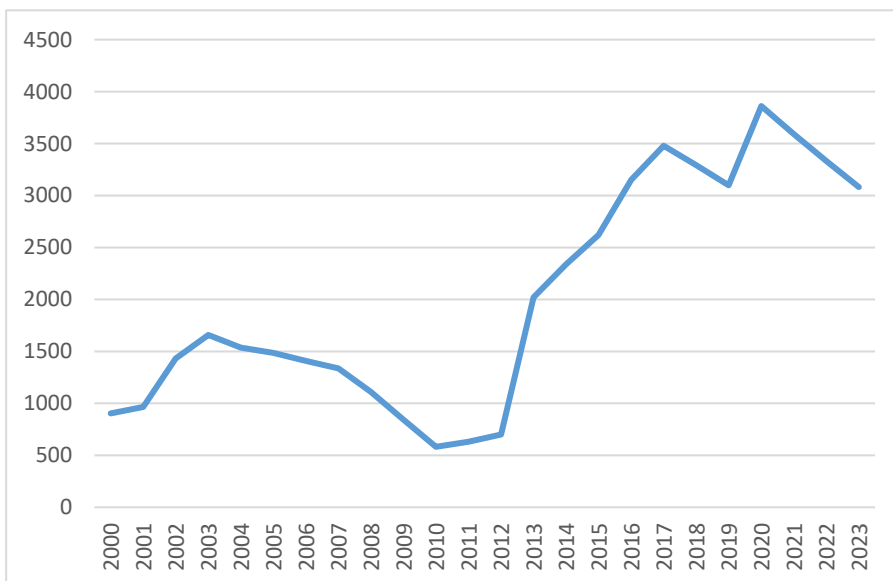


## 8.2. RAHOITUSLASKELMA

	TP 2020	TA 2021	TA 2022	TS 2023	TS 2024
<i>Toiminnan rahavirta</i>					
Vuosikate	1 399 374	1 699 920	962 990		
Satunnaiset erät					
Tulorahoituksen korjaukset	10 692				
<i>Investointien rahavirta</i>					
Investointimenot	-703 085	-825 380	-320 300		
Rahoitusosuudet investointimenoihin					
Pysyvien vastaavien hyödykkeiden luovutustulot	45 750				
<b>Toiminnan ja investointien rahavirta</b>	<b>752 731</b>	<b>874 540</b>	<b>642 690</b>		
<b>Rahoituksen rahavirta</b>					
<i>Antolainauksen muutokset</i>					
Antolainasaamisten lisäykset					
Antolainasaamisten vähennykset					
<i>Lainakannan muutokset</i>					
Pitkäaikaisten lainojen lisäys	2 000 000				
Pitkäaikaisten lainojen vähennys	-630 000	-685 000	-640 000		
Lyhytaikaisten lainojen muutos	-1 000 000				
<i>Oman pääoman muutokset</i>	322 240				
<i>Muut maksuvalmiuden muutokset</i>					
Toimeksiantojen varojen ja po:ien muutos	-2 655				
Vaihto-omaisuuden muutos	19				
Saamisten muutos	-337 544				
Korottomien velkojen muutos	-18 525				
<b>Rahoituksen rahavirta</b>	<b>333 535</b>	<b>-685 000</b>	<b>-640 000</b>		
<b>Rahavarojen muutos</b>	<b>1086266</b>	<b>189540</b>	<b>2690</b>		

### 8.3. TALOUSARVIOLAINOJEN KEHITYS 2000- 2023

Vuosi	Lainakanta 31.12. teuroa	Lainat euroa/asukas	Asukas- määrä
2000	2 537	903	2811
2001	2 657	965	2752
2002	3 863	1 432	2967
2003	4 436	1 658	2675
2004	4 134	1 537	2689
2005	3 839	1 486	2583
2006	3 589	1 408	2548
2007	3 312	1 337	2477
2008	2 706	1 110	2437
2009	2 036	844	2412
2010	1 412	582	2426
2011	1 508	631	2390
2012	1 630	700	2328
2013	4 625	2 021	2288
2014	5 247	2 338	2244
2015	5 844	2 621	2191
2016	6 866	3 151	2148
2017	7 338	3 479	2109
2018	6 778	3 293	2058
2019	6233	3 098	2012
2020	7 603	3 861	1969
2021	6 918	3 592	1926
2022	6278	3 332	1884
2023	5688	3 081	1846



**8.4. TULOSLASKELMA (ulkoinen)**

	<b>TP 2020</b>	<b>TA 2021</b>	<b>TA 2022</b>	<b>muutos %</b>
Myyntituotot	895 683	1 016 240	924 420	-9,04 %
Maksutuotot	1 060 424	960 630	1 080 630	12,49 %
Tuet ja avustukset	445 027	506 790	571 370	12,74 %
Muut toimintatuotot	557 011	658 250	647 130	-1,69 %
<b>TOIMINTATUOTOT YHTEENSÄ</b>	<b>2 958 145</b>	<b>3 141 910</b>	<b>3 223 550</b>	<b>2,60 %</b>
Henkilöstökulut	-6 937 921	- 6 821 450	- 7 284 860	6,79 %
Palkat ja palkkiot	-5 472 280	-5 370 660	-5 793 510	7,87 %
Henkilöstösivukulut	-1 465 641	-1 450 790	-1 491 350	2,80 %
Eläkekulut	-1 290 111	-1 228 450	-1 272 080	3,55 %
Muut henkilöstösivukulut	-175 530	-222 340	-219 270	-1,38 %
Palvelujen ostot	-10 419 924	-10 737 790	-11 648 100	8,48 %
Aineet, tarvikkeet ja tavarat	-612 435	-503 280	-540 260	7,35 %
Avustukset	-709 888	-489 300	-474 950	-2,93 %
Muut toimintakulut	-258 545	-360 270	-410 890	14,05 %
<b>TOIMINTAMENOT YHTEENSÄ</b>	<b>-18 938 713</b>	<b>-18 912 090</b>	<b>-20 359 060</b>	<b>7,65 %</b>
<b>*TOIMINTAKATE*</b>	<b>-15 980 568</b>	<b>-15 770 180</b>	<b>-17 135 510</b>	<b>8,66 %</b>
Verotulot	6 264 804	6 659 000	6 745 000	1,29 %
Valtionosuudet	10 953 793	10 681 000	11 213 450	4,99 %
Korkotuotot	-	-	-	0,00 %
Muut rahoitustuotot	256 772	222 000	232 450	4,71 %
Korkokulut	-85 346	-90 150	-90 150	0,00 %
Muut rahoituskulut	-10 082	-1 750	-2 250	28,57 %
<b>RAHOITUSTUOTOT JA -KULUT YHT.</b>	<b>161 344</b>	<b>130 100</b>	<b>140 050</b>	<b>7,65 %</b>
<b>*VUOSIKATE*</b>	<b>1 399 373</b>	<b>1 699 920</b>	<b>962 990</b>	<b>-43,35 %</b>
Suunnitelman mukaiset poistot	-627 799	-668 770	-796 570	19,11 %
<i>Poistot ja arvonalentumiset yhteensä</i>				
<i>Arvonalentumiset</i>				
<i>Satunnaiset erät</i>				
Satunnaiset tuotot				
<b>*TILIKAUDEN TULOS*</b>	<b>771 574</b>	<b>1 031 150</b>	<b>166 420</b>	<b>-83,86 %</b>
<b>TILIKAUDEN YLIJÄÄMÄ/ALIJÄÄMÄ</b>	<b>771 574</b>	<b>1 031 150</b>	<b>166 420</b>	<b>-83,86 %</b>
<b>Tuloslaskelman tunnusluvut</b>				
Toimintatuotot/Toimintakulut, %	15,62	16,61	15,83	
Vuosikate/poistot, %	222,90	254,19	120,89	
Vuosikate eur/asukas	709,26	883,00	511,14	
Kertynyt ylijäämä (alijäämä) teur	-68,00	-48,00	1 130,00	
Kertynyt ylijäämä (alijäämä), €/asukas	-34,41	24,00	599,62	
Asukasmäärä vuoden lopussa	1973	1969	1884	

## 9. KESKUSVAALILAUTAKUNTA

Tilivelvolliset: kunnanjohtaja, keskusvaalilautakunnan jäsenet

### 9.1. Vaalit

Kunnan keskusvaalilautakunta huolehtii vaalien yleisjärjestelyistä kunnassa ja tuottaa äänestyspalvelut voimassa olevien säädösten mukaisesti, valvoo vaalien järjestämistä ja äänestystilaisuuksien toimivuutta. Kuntavaaleissa keskusvaalilautakunta huolehtii lisäksi ehdokasasettelusta ja tuloksen laskennasta.

Kunnat vastaavat keskusvaalilautakunnan menoista sekä ennakoäänestämisen ja vaalipäivän äänestämisen järjestämisestä aiheutuvista kustannuksista. Oikeusministeriö suorittaa kunnalle eduskuntavaaleissa, presidentinvaalissa ja europarlamenttivaaleissa kertakorvauksena ministeriön vahvistaman euromäärän kutakin kunnassa asuvaa äänioikeutettua kohden. Presidentinvaalissa korvaus suoritetaan kaksinkertaisena, jos vaalissa toimitetaan toinen kierros.

13.6.2021 toimitettiin kuntavaalit. Ennakoäänestysaika oli poikkeuksellisesti kahden viikon mittainen. Äänioikeutettuja kuntavaaleissa oli 1739 (vuonna 2017 1845), äänestäneitä 942. Kokonaisäänestysprosentti oli 54,2 %, joka oli selkeästi pienempi kuin kuntavaaleissa 2017 (64,0 %). Hylättyjä äänestyslippuja oli neljä.

23.1.2022 toimitetaan aluevaalit.

#### TOIMINNALLISET TAVOITTEET JA NIIDEN MITTAAMINEN

<i>TAVOITE</i>	<i>MITTARI</i>	<i>TAVOITETASO</i>
Vaalien äänestysaktiivisuuden parantaminen	Äänestys-%, äänestäjät	Pyrimme 50% äänestysaktiivisuuden aluevaaleissa.
Vaalien järjestäminen taloudellisesti	Nettokulut/äänestäjä	Vaalit järjestetään taloudellisesti korona huomioiden.

#### TULOARVIOT JA MÄÄRÄRAHAT, €

<i>Vaalit</i>	TP 2020	TA 2021	TA 2022	TS 2023	TS 2024
<b>Toimintatulot</b>			3.800,00	-	
<b>Toimintamenot</b>		-6.500,00	-12.190,00		
<b>Toimintakate</b>		-6.500,00	-8.390,00		
<b>Poistot ja arvonalentumiset</b>					
<b>Laskennalliset erät</b>					

= sitovuus valtuustoon nähden

## 10 TARKASTUSLAUTAKUNTA

Tilivelvolliset: tarkastuslautakunnan jäsenet

### 10.1. Tilintarkastus

Valtuusto asettaa kuntalain mukaisesti tarkastuslautakunnan hallinnon ja talouden tarkastuksen sekä arvioinnin järjestämistä varten. Tarkastuslautakunta laatii arviointisuunnitelman ja antaa valtuustolle kulta-kin vuodelta arviointikertomuksen, jossa esitetään arvioinnin tulokset.

Tarkastuslautakunnan arviointityön painopistealueina ovat kunnan johtamis- ja ohjausjärjestelmä, kuntastrategian toteutuminen, sisäinen valvonta ja konsernivalvonta, talouden tasapainottamistoimenpiteiden seuranta, kunnanhallituksen sekä eri lautakuntien tehtäväalueet ja investoinnit.

Varsinaisesta hallinnon ja talouden tarkastamisesta vastaa JHTT-tarkastusyhteisö. Tehtävän hoitamiseen on arvioitu käytettävän 6 päivää vuodessa. Lisäksi tilintarkastajan tehtäviin kuuluvat tarkastuslautakunnan tukipalvelut. Vuoden 2022 tilintarkastusyhteisö kilpailutetaan. Tarkastuslautakunta käynnistää kilpailutuksen.

Valtuustokauden alussa tarkastuslautakunnalle on järjestetty koulutus tehtävänsä.

#### TULOARVIOT JA MÄÄRÄRAHAT, €

Tilintarkastus	TP 2020	TA 2021	TA 2022	TA 2023	TS 2024
Toimintatulot					
Toimintamenot	-17.823,00	-15.580,00	-16.950,00		
Toimintakate	-17.823,00	-15.580,00	-16.950,00		
Poistot ja arvonalentumiset					
Laskennalliset erät	-3.279				

= sitovuus valtuustoon nähden

## 11. KUNNANHALLITUS

Tilivelvolliset: kunnanjohtaja, kunnanhallituksen jäsenet

### 11.1 Yleishallinto

Yleishallinto sisältää kunnanvaltuuston ja kunnanhallituksen toiminnan, kunnan yleisjohton, keskitetyt toimisto- ja talouspalvelut, henkilöstöhallinnon, verotuksen, joukkoliikenteen, ruokapalvelut, kiinteistötoimen, pelastustoimen, yhdyskuntatekniset palvelut sekä maa- ja metsätilojen hoidon.

Kunta hankkii palveluyhtiö Viisarilta ostopalveluna kiinteistötoimen, kaavoituksen, isännöinnin, kuntatekniikan ja liikuntapaikkojen ylläpitopalvelut erillisen vuosittain laadittavan palvelusopimuksen mukaisesti. Myös kunnan vesihuoltolaitoksen toiminnasta vastaa Viisarit Oy.

## TOIMINTAYMPÄRISTÖ

Hallintotoimisto vastaa valtuuston, kunnanhallituksen sekä kunnan päävastuualueiden tukipalveluista. Tavoitteena on luoda, ohjata ja kehittää kunnan peruspalvelujen ja niihin liittyvien tukipalvelujen tuotantodellytyksiä sekä edistää hyvän hallinnon toimintakulttuuria. Henkilöstöhallinnon tavoitteena on ylläpitää ja kehittää henkilöstön ammattitaitoa, työkykyä ja motivaatiota. Taloushallinnon tavoitteena on tuottaa talousasiantuntijapalvelut kunnan eri toimialueille ja luottamushenkilöille, kehittää taloushallinnon prosesseja sekä seurata ja ennakoida talouden kehittymistä.

Johtoryhmässä toimivat kunnanjohtaja, kunnansihteeri, hallinnollinen rehtori - sivistystoimenjohtaja ja vs. perusturvajohtaja. Rakennustarkastaja on johtoryhmän kokouksissa teknisten asioiden asiantuntijana. Laajennettuja johtoryhmiä järjestetään vähintään neljästi vuodessa. Kunnanhallituksen käytettäväksi tarkoitettuun määrärahaan on käyttöoikeus myös kunnanjohtajalla. Kunnanhallituksen toimintayksiköille kuuluvat Pohjois-Savon Liiton ja Suomen Kuntaliiton yhteistoimintaosuudet.

Hallintotoimisto koostuu palveluneuvojasta, palkkasihteeristä, taloushallintosihteeristä ja kirjanpitäjistä. Heidän työtään johtaa kunnansihteeri. Hallintotoimistossa työskentelee lisäksi rakennustarkastaja, jonka esimiehenä toimii kunnanjohtaja. Hallintotoimiston resurssi on ohut ja yllättävät poissaolot vaikeuttavat palvelun tuottamista. Yhteistyö naapurikuntien kanssa on välttämätöntä palvelun takaamiseksi.

Kunnan tietohallintopalvelut ostetaan palveluyhtiö Istekiltä, jossa Vesannon kunta on osaomistajana. Lähitukea antavat digineuvojat.

Keitele, Tervon ja Vesannon kunnat ovat tehneet hankintapäätöksen sähköisen yhteiskäyttöalustan Therefore:n hankinnasta ja käyttöön otosta vuoden 2020 alussa. Alusta sisältää sähköisen kokoushallinnan sekä teknisen toimen sekä ympäristönsuojelun sähköisen käyttöarkiston. Vesannon kunta on pisimmällä Therefore:n käyttöön otossa ja esityslistat ja pöytäkirjat toimitetaan jo Therefore:n kautta. Vuonna 2022 on tarkoitus ottaa käyttöön sähköinen arkistointi, jotta tietoturvallisuus ja arkiston saavutettavuus paranevat.

Ruokapalvelujen tavoitteena on tuottaa taloudellisesti laadukkaat ja terveelliset ateriat eri asiakasryhmille. Ruokapalvelujen tuottamisen pohjana ovat valtakunnalliset ravitsemussuositukset, laki kouluruokailusta, elintarvikelaki, omavalvonta ym. -ohjeistukset. Ravintokeskus Simolan palvelukeskuksessa valmistaa ateriat palvelukeskukseen, ateriapalveluun, kehitysvammaisten päivätoimintaan ja henkilökunnalle, kuten myös ateriat päivähoitoon, yhtenäiskoululle, lukiolle ja henkilökunnalle. Materiaalihankinnat hoidetaan pääosin seudullisen hankintatoimen kautta. Elintarvikkeiden hankinnassa painotetaan kotimaista lähiruokaa mahdollisuuksien mukaan. Eri hallintokunnille myytävien ateriapalvelujen osalta on siirrytty sisäiseen laskutukseen ja tältä osin ruokapalvelujen tulosalueen tulostavoitteeksi tulee asettaa +/- nolla, poistot huomioiden. Vesannon kunnan hankinnat hoidetaan valtuuston hyväksymän seudullisen hankintaohjeen mukaisesti. Sansian osakkuus mahdollistaa hankinta- ja sopimushallinnan palvelut, hankintakoulutukset sekä kanavat sähköiseen tilaamiseen. Hyvinvointialueen perustamiseen liittyvät tukipalveluiden neuvottelut jatkuvat vuonna 2022. Hyvinvointialueen synty vaikuttaa kunnan ruokapalveluihin ja Viisareiden tuottamaan kiinteistöhoito- ja siivouspalveluihin.

Henkilöstöhallinto sisältää työterveyshuollon ja yhteistyötoimikunnan kustannuspaikat. Työterveyspalvelut tuottaa Pihlajalinna. Työterveyshuollon määräraha perustuu edellisen vuoden käyttöön.

Yhteistyötoimikunnan talousarvioon on sisällytetty kaikkien luottamus- ja työsuojelutehtävissä toimivien koulutus-, matka- ja palkkakulut. Yhteistyötoimikunnan kustannuksiin on varattu määräraha myös henkilöstön työhyvinvointiin liittyviin tapahtumiin sekä työntekijöiden tyhy-setelille.

Kunnan maksuosuus tuotettavista kuljetuspalveluista on kasvanut, kun valtio (ELY) keskittyy ainoastaan kuntakeskusten välisen liikenteen tukemiseen. Kaikille kyläkunnille järjestetään asiointikuljetus vähintään kerran viikossa. Kuljetuspalvelut on kilpailutettu vuonna 2020 ja sopimukset sitovat kuntaa kolme sopimusvuotta sekä erikseen sovittavat optiovuodet.

Hallintokunnat voivat omilla talousarviomäärärahallaan palkata henkilöitä palkkatuella. Lisäksi hallintokunnat voivat ottaa työmarkkinatuen harjoittelijoita. Myös nuoret kesätyöntekijät hallintokunnat palkkaavat tarpeensa mukaan omilla talousarviomäärärahoillaan yhteisesti sovittujen periaatteiden mukaisesti.

## 1. Yleishallinto

### TOIMINNALLISET TAVOITTEET JA NIIDEN MITTAAMINEN

TAVOITE	MITTARI	TAVOITETASO
Yleishallinnon palvelut turvataan	Jokaisella yleishallinnon työntekijällä on sijainen	Vuoden 2022 aikana löydetään ratkaisu palkkahallinnon turvaamiseen äkillisissä tilanteissa.
Kunnan markkinointia lisätään oleellisesti	Muuttajien määrä, kunnasta kiinnostuneiden määrä	Työmäärä taloushallinnossa on kohtuullinen.
Ruokapalveluiden työntekijöiden työpaikat turvataan mahdollisimman hyvin hyvinvointialuevalmistelussa	Näkyvyyden lisääntyminen kaikilla kanavilla	Kunta saa "villitsijän" avulla näkyvyyttä valtakunnallisesti ja alueellisesti.
Kunta vie eteenpäin sähköistä arkistointiaan	Säilyneet työpaikat	Kaikille aktiivi-iässä oleville työntekijöille on työpaikka kohtuullisen matkan päässä Vesannolta.
	Therefore -sähköisen arkistoinnin käyttöönotto-aste	Sähköinen arkistointi edistyy niin, että kaikki Thereforen kautta menevät asiakirjat tulee arkistoitua sähköisesti

## 2. Ruokapalvelut

Ruokapalvelujen tavoitteena on tuottaa taloudellisesti laadukkaat ja terveelliset ateriat eri asiakasryhmille. Ruokapalvelujen tuottamisen pohjana ovat valtakunnalliset ravitsemussuositukset, laki kouluruokailusta, elintarvikelaki, omavalvonta- ym. ohjeistukset. Kunnan ainoaksi valmistuskeittiöksi jäi toukokuussa 2017 ravintokeskus. Ravintokeskukselta toimitetaan ateriat päiväkotiin, osin koululle, palvelukeskukseen neljälle eri osastolle, ateriapalveluun, kehitysvammaisten päivätoimintaan ja palveluasumiseen ryhmäkodille. Mahdollisuuksien mukaan avaanme kevään 2022 aikana kunnan henkilökunnan ruokailun Simolan palvelukeskuksen ruokasaliin.

Tilojen ja laitteiden riittämättömyyteen saadaan helpotusta, kun osa ruuan ja lisäkkeiden valmistuksesta voidaan tehdä koulun uudessa jakelukeittiössä. Koululaisten ja lukio-opiskelijoiden määrän väheneminen huolestuttaa myös ruokapalvelussa. Koululaisten ruokakasvatuksessa pyritään tekemään entistä monialaisempaa yhteistyötä eri yhteistyötahojen kanssa.

Tulevien muutosten, joita hyvinvointialueeseen siirtyminen tuo, ennakoimattomuus aiheuttaa stressiä ja painaa työntekijöiden mieltä. Pelko oman työn menettämisestä tai sen muuttumisesta muualle tai muuttumisesta vain valmiin ruuan lämmittämiseksi ja jakamiseksi ei motivoi työntekijöitä. Hyvinvointialueen valmistelulta toivottiin enemmän selkeitä linjauksia ja valmiita vastauksia, mutta niitä ei ole saatu loppusyksystä 2021. Työn ja alan vaihtaminen on monella mielessä ja eläkkeelle halutaan aktiivisesti.

Työntekijät käyttävät halukkaasti mahdollisuutta työskennellä 90h/ listassa. Näin työviikoista tulee teki jälleen väljempää. Työn aikapaine ja kiireellisyys rasittavat työntekijöitä. Työntekijöiden sijoittumista ja työnkuvia muutetaan koululla työskentelyä varten. Kouluttautumiseen työn jälkeen koetaan olevan niukasti voimavaroja ja koulutuksen tietoverkkoon siirtyminen koetaan haastavaksi ja hankalaksi. Koulutusjärjonnän tulisi sisältyä työaikaan ja olla jatko- ja tehtävävelvoitteetonta.

Materiaalihankinnat hoidetaan pääosin seudullisen hankintatoimen kautta ja elintarvikkeiden hankinnassa painotetaan kotimaista lähiruokaa hankintatoimen kilpailutusten puitteissa. Paikallisten toimittamien marjoja pyritään hankkimaan entiseen malliin. Eri hallintokunnille myytävien ateriapalvelujen osalta siirryttiin vuonna 2010 sisäiseen laskutukseen ja tältä osin ruokapalvelujen tulosalueen tulostavoitteeksi tulee asettaa +/- nolla poistot huomioiden.

### TOIMINNALLISET TAVOITTEET JA NIIDEN MITTAAMINEN

TAVOITE	MITTARI	TAVOITETASO v. 2022
Ruokapalvelun tavoitteena on tuottaa aterioita kustannustehokkaasti, ravitsemussuositukset huomioon ottaen yhteistyössä eri sidosryhmien kanssa.	Ateriapäivät ravintokeskus	24 570
	Ateriat keskuskeittiö koululla	28 300
	€/ateriapäivä ravintokeskus	16,91 eur
	€/ateria koulukeskus	3,20 eur



### 3. Joukkoliikenne

#### TOIMINNALLISET TAVOITTEET JA NIIDEN MITTAAMINEN

<b>TAVOITE</b>	<b>MITTARI</b>	<b>TAVOITETASO</b>
Turvataan kaikilta kyliltä asiointiyhteydet kuntakeskukseen kerran viikossa.	Asiointikyytien määrä/kylä/vuosi	1krt/viikko/kylä

#### TULOARVIOT JA MÄÄRÄRAHAT, €

<b>Yleishallinto</b>	<b>TP 2020</b>	<b>TA 2021</b>	<b>TA 2022</b>	<b>TS 2023</b>	<b>TS 2024</b>
<b>Toimintatulot</b>	1.220.795,00	1.134.420,00	1.400.870,00		
<b>Toimintamenot</b>	-2.685.798,00	-2.469.130,00	-2.672.860,00		
<b>Toimintakate</b>	-1.465.002	-1.125.710,00	-1.271.990,00		
<b>Poistot ja arvonalentumiset</b>	-228.346,00	-252.620,00	-324.580,00		
<b>Laskennalliset erät</b>	43.285,00	251.550,00			

= sitovuus valtuustoon nähden

### 4. Pelastustoimi

Toiminnalliset tavoitteet ja mittauksen määrittelee aluepelastuslautakunnan kautta Kuopion kaupunginvaltuusto.

#### TOIMINTAYMPÄRISTÖ

Pohjois-Savon pelastuslaitos tuottaa pelastustoimen palvelut Pohjois-Savon maakunnan alueella ja lisäksi sopimuksen mukaiset ensivaste- ja ensihoitopalvelut. Ydintehtäviin sisältyy onnettomuuksien ja tulipalojen ennaltaehkäisytyö, pelastustoiminta ja varautuminen sekä ensihoitopalvelujen tuottaminen Kuopiossa, Suonenjoella ja Varkaudessa. Ensivastepalveluita pelastuslaitos tuottaa koko maakunnan alueella. Suuremmilla paloasemilla Iisalmissa, Kuopiossa, Siilinjärvellä ja Varkaudessa henkilöstöä on töissä ympäri vuorokauden ja ollen samalla välittömässä lähtövalmiudessa. Muilla paloasemilla on virka-aikana töissä päätoimista henkilöstöä ja virka-ajan ulkopuolella varallaolossa. Sivutoiminen pelastushenkilöstö osallistuu hälytys- ja harjoitustoimintaan sekä valmiuden ylläpitämiseen varallaolossa.

Tilastokeskuksen ennusteen mukaan Pohjois-Savon maakunnan väestön kokonaismäärä vähenee, väestö lisääntyy vain Kuopion seutukunnassa. Iäkkäämpien ihmisten suhteellinen osuus maakunnan asukasluvusta kasvaa. Myös maakunnan väestön sairastuvuusindeksi on kasvusuunnassa. Keskimääräiset prosentuaaliset asiointivirrat maakunnassa keskittyvät Iisalmeen, Kuopioon ja Varkauteen. Riskianalyysi osoittaa onnettomuusriskien keskittyvän maakunnassa Iisalmen, Kuopion, Varkauden ja Siilinjärven alueille. Pelastustoimen järjestelmän on vastattava onnettomuusuhkia ja siten riskikeskittymissä on oltava uhkia vastaavat, tehostetut pelastustoimen palvelut.

Väestön ikääntyminen ja sairastavuuden lisääntyminen lisäävät ensihoitopalvelujen tarvetta sekä lisäksi ne vaativat onnettomuuksien ennaltaehkäisevältä toiminnalta erityishuomiota ikääntyviin asukkaisiin ja erityisryhmiin eri viranomaisten yhteistyönä. Väestön väheneminen ja vanheneminen sekä hakeutuminen kasvukeskuksiin vaikeuttaa sivutoimisen ja vakinaisen henkilöstön rekrytointia maakunnan pienempien kuntien paloasemille. Pelastuslaitoksen yhtenä haasteena onkin riittävän henkilöstömäärän turvaaminen

pienemmille paloasemille.

Palvelujen saatavuuden parantamiseksi ja kehittämiseksi pelastuslaitos toteutti yhdessä sairaanhoitopiirin kanssa moniammatillisen yksikön (hybridiyksikön) käyttöönoton 1.1.2018 lukien. Yksikössä toimii palomies ja ensihoitaja.

Pelastuslaitos käyttää sähköistä viestintää neuvonta- ja valistustoiminnassa sekä rakenteellisen paloehkäisyn että väestönsuojelun ohjeistuksessa. Ilmastopoliittisen ohjelman mukaisesti pelastuslaitos huomioi asiakasneuvonnassa ja muussa valvontatoiminnassaan ympäristönsuojelunäkökohdat ja on ottanut käyttöön mm. pienkohteiden palotarkastustyössä omavalvonnan. Resurssien suunnittelussa huomioidaan vähäpäästöinen kalusto ja pelastustehtävien hoidossa on tavoitteena valita vähiten ympäristöä kuormittava menetelmä. Henkilöstön liikkumista ohjataan vähäpäästöisten julkisten kulkuneuvojen käyttöön. Kokouksia ja viestintää hoidetaan yhä enemmän omilta työpaikoilta käsin tietotekniikan avulla. Myös henkilöstökoulutusta voidaan järjestää hyödyntäen etäyhteyksiä ja videointimahdollisuuksia.

Pelastusviranomaiset osallistuvat pelastustoiminnan asiantuntijoina Pohjois-Savon maakunnan sekä kuntien turvallisuus- ja valmiussuunnitteluun. Pelastuslaitosten välisen hankintayhteistyö on jatkunut kaluston ja varusteiden hankinnassa toiminnallisten hyötyjen ja säästöjen saamiseksi.

Yhtenä kehittämisen kohteena on pelastuslaitoksen toiminnan johdonmukainen kehittäminen ja sitä tukevien tavoitteiden asettaminen. Tavoitteet ja keinot kuvataan pelastuslaitoksen strategiassa. Strategiaa toteutetaan päivittäisessä työssä sekä mm. tiimien ja johtoryhmän työssä sekä kehityskeskusteluissa. Kuopion strategisten tavoitteiden mukaisesti palveluissa on tavoitteena asiakaslähtöisyys ja ennaltaehkäisyn periaate.

Pelastuslaitoksen toimitiloja uudistetaan peruskorjaamalla ja tarvittaessa paloasemarakennuksia uudistamalla sekä riskianalyysin perusteella lisäämällä uusia asemia. Kuopion pääpaloasemalla sijaitsee tilanne- ja johtokeskus, jossa pelastustoimella on käytettävissä tilanne- ja johtokeskustilat sekä varusteet. Tilanhuoneessa voidaan mm. koota, analysoida ja ylläpitää monipuolista tilannekuvaa sekä jakaa tilannekuvaa kunnille sekä muille yhteistyöviranomaisille.

ISTIKE-tilannekeskustoimintaa ylläpidetään yhteistyössä Pohjois-Karjalan, Etelä-Savon, Etelä-Karjalan ja Kymenlaakson pelastuslaitoksen kanssa vuoden 2020 loppuun asti. Pelastustoimen uudistuksen myötä maahamme on suunnitteilla viisi pelastustoimen alueellista tilanne- ja johtokeskusta.

Kriittinen menestystekijä	Arviointikriteeri	Tavoite
Palvelutasopäätös vastaa riskejä ja onnettomuuksuhkia	Palvelut tuotetaan asiakaslähtöisesti asiakkaan erityispiirteet huomioiden.	Palvelutasopäätöksen tavoitteet saavutetaan.
Onnettomuuksien ja vahinkojen määrä laskee.	Henkilöstö osaa toimia ammattitaitoisesti ja tehokkaasti.	Toimintavalmiusaika saavutetaan.
Pohjois-Savossa on hyvä turvallisuuskulttuuri.	Yritykset ja laitokset huolehtivat turvallisuusasioista. Toiminnan harjoittajien laatimat pelastussuunnitelmat. Ihmiset osaavat toimia oikein vahinkotilanteissa.	Pelastuslaitoksen toiminta on valvontasuunnitelmien mukaista. Erheellisten paloilmoitusten määrä ei kasva edelliseen vuoteen verrattuna. Onnettomuuksien ja palokuolemien määrä vähenee.
Pelastuslaitoksen tuotaman ensihoitopalvelu on	Palvelu on sopimuksen mukaista,	Toiminta on vakiintunutta ja pro-

vaikuttavaa ja potilaslähtöistä.	potilaan yksilölliset tarpeet huomioivaa ja lääketieteellisesti vaikuttavaa.	sessit toimivia sekä palvelutasopäätöksen mukaisia.
Tehokkaat ja tarkoituksenmukaiset tukipalvelut	Järjestelmien varmatoimisuus	Huolto- ja korjauskustannukset pienenevät.
Tarkoituksenmukainen organisaatorakenne ja tehtävänjako	Selkeät esimiessuhteet, vastuunjaot, tasapuolisuus ja tehtävänkuvat	Tehtävät sujuvat paremmin kuin vuonna 2015.
Ensihoitopalvelu muodostaa tehokkaan ja nopean, erikoissairaanhoidon, perusterveydenhuoltoon liittyvän palvelukokonaisuuden.	Ensihoitotehtävät kohdentuvat oikeille yksiköille. Hoidonalkamisviive. Potilasohjauksen tarkoituksenmukaisuus.	Lääketieteellisesti perustellut X-tehtävien määrät. Ensihoitopalvelun saatavuus on palvelutasopäätöksen mukainen.
Ensihoitopalvelussa arvostetaan ja kehitetään laaja-alaista osaamista.	Osaamistaso vastaa tehtävien edellyttämiä tarpeita.	Ammattitaidon ylläpitokoulutuksen kehittäminen ja työnantajaan sitoutuminen kouluttautumiseen.
Työhyvinvointi on korkealla tasolla.	Työhyvinvointikyselyn tulokset	Motivoitunut ja hyvinvoiva henkilöstö
	Sairauspoissaolojen ja työtapaturmien määrä	Sairauspoissaolojen ja työtapaturmapoissaolojen määrä vähenee merkittävästi.
	Henkilöstön työkyky vastaa tehtävien vaatimuksia	Työkyvyn ongelmiin puututaan varhain. Osatyökykyisille löydetään työssä jatkamisen ratkaisuja työkyvyttömyyseläkkeiden ja VARHE -maksujen vähentämiseksi.
Henkilöstö on osaavaa, hyvin koulutettua ja valmis uudistumaan.	Pelastuslaitokselle on luotu koulutusmyönteinen ilmapiiri, jossa henkilöstö voi käyttää luontevasti omia vahvuuksiaan ja osaamistaan. Henkilöstöllä on halu kehittää omaa osaamistaan. Koulutuspäivien lukumäärään ja niiden kohdentumisen seuraaminen.	Koulutustarjonta on monipuolista. Osaamista kehitetään koulutustarpeiden henkilökohtaisten kehityssuunnitelmien mukaisesti.
Johtamisprosessi on selkeä, nykyaikainen ja tukee toiminnan tehostamista.	Onnistuminen suuronnettomuusjohtamisessa.	Johtamisen kehittyminen aikaisempaan verrattuna.
Päätöksenteko on linjasta ja avointa.	Päätöksenteossa onnistuminen ja asioiden eteneminen.	Päätöksenteon selkiyttäminen.

## 12. Elinkeinotoimi

Vastuuhenkilö: kunnanjohtaja

### Elinkeinotoimi

Vastuuhenkilö: kunnanjohtaja

#### TULOSALUEEN TEHTÄVÄT

Elinkeinotoimen tulosalue sisältää kunnan elinvoiman ja elinkeinojen kehittämiseen tarkoitetut määrärahat lukuun ottamatta maaseutulautekunnan alaisuudessa olevia maaseutuelinkeinojen kehittämisasiä. Rajatapauksissa määrärahojen käytöstä ja työnjaosta sovitaan maaseututoimen kanssa erikseen.

Vesannon kuntastrategiassa (2018) on määritelty elinvoima-ajattelu strategian perustaksi. Elinkeinotoimi toteuttaa osaltaan myös strategiassa määriteltyjä tavoitteita ja hankkeita. Strategian mukaisesti elinkeinotoimen toimintatapa on ennakoiva, tulevaisuussuuntautunut, positiivinen, kannustava, rohkea sekä aktiivinen verkostoituja.

Kunnan elinvoimaryhmä kokoontuu noin 6-12 kertaa vuodessa. Ryhmä on keskittynyt neljään tehtävään: 1) kehittää ja arvioida koko Vesannon kunnan toimintaa elinvoimanäkökulmasta, 2) kehittää ja arvioida kunnan elinvoimajohtamista, 3) valmistella elinvoimaa tukevia sisäisiä ja ulkoisia kehittämishankkeita sekä 4) avustaa kunnanvaltuustoa ja -hallitusta strategiatyössä. Alkuvaiheessa elinvoimaryhmän työstä merkittävä osa käytettiin kuntastrategian valmistelutyöhön ja loppuvaiheessa kuntamarkkinoinnin ja -viestinnän kehittämiseen. Ryhmä on myös kokeillut ja kehittänyt erilaisia työmuotoja kuten teemakokoukset ja elinvoima-live.

Elinvoimaryhmä on laajentanut perinteisen kuntaorganisaation toimintaa kuntalaisten ja sidosryhmien suuntaan ja tuonut lisäarvoa kunnan toimintaan myös edistämällä hankerahoituksen saamista. Elinvoimaryhmän itsearviointeissa on koettu tarvetta virtaviivaistaa toteutusprosesseja (ajatus-keskustelu-esitys-päätös-toteutus) sekä vahvistaa ryhmän roolia kehittämishankkeiden suunnittelussa ja ulkoisen rahoituksen hankkimisessa.

Elinkeinoasiamiehen toimenkuva jakautuu kahteen päätehtävään; yritysneuvontaan sekä kunnissa tehtävään elinkeinostrategiseen - ja elinkeinojen kehittämistyöhön. SavoGrow Oy:n projektit täydentävät kehittämistyötä ja Mansikka ry:n rahoitukset mahdollistavat maaseutuyritysten ja yhdistysten kehittämishankkeita.

#### TOIMINNALLISET TAVOITTEET JA NIIDEN MITTAAMINEN VUONNA 2022

Elinkeinotoimen tavoitteet muodostuvat uuden strategian mukaisesti kahdesta päätavoitteesta; **elinvoiman kehittämisestä** ja **yritysten toimintaedellytysten parantamisesta**.

Tavoite:	Toimenpide:	Mittarit	Toteuma:
Elinvoiman kehittäminen	Kuntamarkkinoinnin kohdentaminen asumiseen, tapahtumiin ja yhteisöllisyyden vahvistamiseen		
	Monipaikkaisuuden, vapaa-ajan asuminen ja joustotyön edistäminen		

	Yrittäjyyskasvatuksen vahvistaminen ja biotalouskoulupilotti (Olvi-säätiö)		
	Maaseutuasumisen mahdollisuuksien parantaminen -kehittämishanke		
	Palvelujen turvaaminen parantamalla yritysten, yhteisöjen ja kunnan yhteistyötä		
Yritysten toimintaedellytysten parantaminen	Yritysneuvonta lähipalveluna, yrittäjien tukeminen: <ul style="list-style-type: none"> <li>- yrittäjäkahvit</li> <li>- yrityskontaktointit</li> <li>- kunnan omat yritystuet</li> <li>- perustamisneuvonta ja starttirahalausunnot</li> <li>- investointi-, liiketoiminta- ja erilaiset kehittämissuunnitelmat</li> <li>- sparraus, coaching</li> <li>- yrittäjien arkipäiväisten pulmatilanteiden ratkomista yhdessä; mm. markkinointi, tuotekehitys, lupa- ja viranomaisasiat, omistajanvaihdokset, jaksaminen</li> <li>- sidosryhmäsuhteiden hoito siten, että yrityksille mahdollistuu erilaisissa verkostoissa toimiminen ja ajankohtaisen tiedon saanti.</li> </ul>	SavoGrown asiakastytyväisyyskyselyt  yrittäjäjärjestön yritysbarometri  Kunnan oma asiakastytyväisyyskysely  osallistujamäärä tilaisuuksissa  asiakkaiden kanssa tehtyjen suunnitelmien ja selvitysten määrä (?)	
	Biotalousmahdollisuuksien edistäminen?		
	Kala-alan ja kala-aseman toiminnan kehittäminen	kala-aseman käyttäjien määrä ja/tai käyttöasteen nosto	

**Tapahtumat:**

Kunta järjestää mm. yrittäjien iltakahvitilaisuuksia muutaman kerran vuodessa sekä kesä-heinäkuun vaihteessa Kesäkohtaamisen torilla.

Elinkeinotoimen tulosalueen kokonaismenot vuonna 2021 ovat 229.980 euroa, jotka on ohjeellisesti jaettu seuraaviin tulosyksiköihin:

1. Hallinto 6.200 euroa
2. Markkinointi sisältäen mm. Tenavatonnin, ”viestintä-villitsijän”, painatukset 111.650 euroa

3. Kehittämistuet 10.000 euroa (yritystuet, kesätyöllistämistuet)
4. SavoGrow elinkeinopalvelut 45.940 euroa
5. Projektit sis. Mansikka ry:n yhteistoimintaosuuden (8460 euroa) ja SavoGrown projektit 51.190 euroa
6. Elinvoimaryhmä 5.000 euroa

Kunnanhallitus voi tarvittaessa muuttaa kokonaismäärärahan puitteissa edellä olevaa määrärahajakoa. Elinkeinoitoimen tulosalueen yhteistoimintaosuuksiin kuuluvat määrärahoissa seuraavat maksuosuudet: SavoGrow Oy ja Kehittämisyhdistys Mansikan kuntaosuus.

**TULOARVIOT JA MÄÄRÄRAHAT, €**

<i>Elinkeinoitoimi</i>	TP 2020	TA 2021	TA 2022	TS 2023	TS 2024
<b>Toimintatulot</b>	48,00				
<b>Toimintamenot</b>	-177.885,00	-164.690,00	-229.980,00		
<b>Toimintakate</b>	-177.837,00	-164.690,00	-229.980,00		
<b>Poistot ja arvonalentumiset</b>					
<b>Laskennalliset erät</b>	-33.300,00	-620,00			

= sitovuus valtuustoon nähden

## 13. Lomituspalvelut

Lomituspalvelujen hallinnointi siirtyi 1.1.2011 alkaen Maaningan kunnan hoidettavaksi Sydän-Savon lomituspalveluyksikköön.

Vesannon kunnan vuoden 2021 talousarvioon on varattu lomitustoimen hallintoon määräraha eläkemenoperusteiseen KuEl-maksuun.

**TULOARVIOT JA MÄÄRÄRAHAT, €**

<i>Lomituspalvelu</i>	TP 2020	TA 2021	TA 2022	TS 2032	TS 2024
<b>Toimintatulot</b>					
<b>Toimintamenot</b>	-2.458,00	-2.510,00	-2.060,00		
<b>Toimintakate</b>	-2.458,00	-2.510,00	-2.060,00		
<b>Poistot ja arvonalentumiset</b>					

<b>Laskennalliset erät</b>					
= sitovuus valtuustoon nähden					

## MAASEUTULAUTAKUNTA

## Maaseutuhallinto/puolivuotisraportti

**Sitovuus: valtuusto, brutto**

Vastuuhenkilö: maaseutujohtaja Juha Nykänen

### Toiminta-ajatus

Kuopion, Suonenjoen ja Varkauden kaupunkien sekä Kaavin, Leppävuiran, Rautalammin, Rautavaaran, Siilinjärven, Tervon, Tuusniemen ja Vesannon kuntien alueella toimivan Sydän-Savon maaseutupalvelujen tehtävänä on huolehtia maaseudun elinkeinojen, elinolosuhteiden ja palvelujen kehittämisestä sekä maaseutuelinkeinoja koskevien viranomaistehtävien hoitamisesta.

Maaseutuhallinnon yhteistoiminta-alueen toimielimiä ovat maaseutulautakunta, sen mahdollisesti asettamat jaostot sekä sen alainen palveluorganisaatio, Sydän-Savon maaseutupalvelu.

Yhteistoiminta-alueella turvataan maaseutuhallinnon palvelujen saatavuus ja toiminta siten, että toiminta on tehokasta, tasapuolista ja avointa.

### Arvio toiminnallisista muutoksista ja riskeistä

Ei toiminnallisia muutoksia.

### Tavoitteet 2021–2023 ja toimenpiteet 2021

<b>MAASEUTULAUTAKUNNAN HYVÄKSYMÄT TAVOITTEET</b>			
<i>Tavoitteet 2021–2023</i>	<i>Toimenpiteet 2021</i>	<i>Tavoitetaso</i>	<i>TOTEUTUMINEN</i>
<b><i>Kehitetään aktiivisesti maatilataustaista yritystoimintaa ja toimintaympäristöä</i></b>	Osallistutaan aktiivisesti yhteistyökumppaneiden kanssa tehtäviin kehittämistoimenpiteisiin.	Osallistutaan maatalayritysten investointeja, omistajanvaihdoksia ja yrittäjien hyvinvointia edistäviin kehittämishankkeisiin sekä maaseudun elinkeinojen toimintaympäristön ja työvoiman saantia edistäviin kehittämistoimenpiteisiin.	Toteutumassa tavoitteiden mukaisesti.  Yhteistyössä maakunnan kehittämistojimijoiden kanssa jatkettu em. tavoitteita tukevia kehittämishankkeita
<b><i>Henkilöstön ammattitaidon hyödyntäminen ja kehittäminen</i></b>	Viranomaistehtävien lisäksi annetaan maaseudun yritys- ja kehittämispalveluja.	Viranomaistehtävät 80 % kehittämistehtävät 20 %.	Koronatilanne haittaa kehittämistoimien toteuttamista.
<b><i>Palveluiden hallittu kustannuskehitys / tehostaminen</i></b>	Yhteistyön tiivistäminen sidosryhmien kanssa kehittämällä asiakaskeskeisiä palvelupolkuja.	Toimintamenot -5 % edellisen vuoden tasosta.  Sydän-Savon maaseutupalvelu toimii entistä	Toteutumassa tavoitteiden mukaisesti.

		tiivimmin osana täydentävää verkostoa, missä maatalouden eri viranomais- ja kehittämistahot sekä sidosryhmät tekevät yhteistyötä asiakaslähtöisesti, valmentajamaisella otteella.	Maatilataustaisen yrittäjätoiminnan kehittämispalveluja kehitetty yhdessä muiden toimijoiden kanssa.
--	--	---	--

**Arvio koko vuoden talousarvion toteutumisesta**

Toteutumassa alle budjetoidun.

**Kesäkuu 2021 Maaseutuhallinto**

1000€	Toteuma 01-06	Toteuma ed. v. 01-06	Muutos %	Tilinpäätös 2020	TA 2021 Estimaatti	ero Estimaatti - TA	Tilikauden ennuste (Tasainen vauhti)	
<b>TOIMINTATUOTOT</b>	<b>328</b>	<b>351</b>	<b>-7 %</b>	<b>644</b>	<b>652</b>	<b>652</b>	<b>0</b>	<b>655</b>
Henkilöstökulut	-264	-291	-9 %	-584	-577	-577	0	-528
Palvelujen ostot	-5	-12	-57 %	-23	-41	-41	0	-10
Aineet, tarvikkeet ja tavarat	-2	-6	-57 %	-9	-10	-10	0	-5
Avustukset	-2	-2	0 %	-3	-10	-10	0	-4
Muut toimintakulut	-42	-41	2 %	-83	-81	-81	0	-84
<b>TOIMINTAKULUT</b>	<b>-316</b>	<b>-352</b>	<b>-10 %</b>	<b>-701</b>	<b>-719</b>	<b>-719</b>	<b>0</b>	<b>-632</b>
<b>TOIMINTAKATE YHTEENSÄ</b>	<b>12</b>	<b>-1</b>	<b>-2 010 %</b>	<b>-57</b>	<b>-67</b>	<b>-67</b>	<b>0</b>	<b>24</b>
<b>VUOSIKATE</b>	<b>12</b>	<b>-1</b>	<b>-2 010 %</b>	<b>-57</b>	<b>-67</b>	<b>-67</b>	<b>0</b>	<b>24</b>
Sisäiset kulut	-20	-20	-2 %	-36	-39	-39	0	-39
<b>TILIKAUDEN TULOS</b>	<b>-8</b>	<b>-21</b>	<b>-62 %</b>	<b>-94</b>	<b>-107</b>	<b>-107</b>	<b>0</b>	<b>-16</b>



**KUNNANHALLITUS YHTEENSÄ**

Kunnanhallitus	TP 2020	TA 2021	TA 2022	TS 2023	TS 2024
Toimintatulot	1.400.870,00	1.343.420,00	1.400.870,00		
Toimintamenot	-2.908.046,00	-2.676.150,00	-2.944.590,00		
Toimintakate	-1.687.202,00	-1.332.730,00	-1.543.720,00		
Poistot ja arvonalentumiset	-228.346,00	-252.620,00	-324.580,00		
Laskennalliset erät					

= sitovuus valtuustoon nähden

## 15. PERUSTURVALAUTAKUNTA

Tilivelvolliset: perusturvajohtaja ja perusturvalautakunnan jäsenet

**TOIMINTAYMPÄRISTÖ JA TOIMINTA-AJATUS**

Perusturvapalveluissa järjestetään asiakaslähtöisiä hyvinvointia edistäviä, vaikuttavia ja arjen toimintoja turvaavia sosiaali- ja terveydenhuollon palveluja, jotka edistävät kuntalaisten turvallisuutta, hyvinvointia ja itsenäistä elämää sekä ennaltaehkäisevät ongelmia.

Sote-uudistus on edennyt toteuttamisvaiheeseen, jossa koko julkinen sosiaali- ja terveydenhuolto ovat uudistumassa. Vuoden 2023 alussa toteutettavaan siirtymisen liittyvä valmistelu on meneillään ja vaikutukset näkyvät koko taloussuunnittelukauden. Erilaisia hankkeita on käynnistetty valmistelun tueksi ja niihin saadaan valtionavustusta.

Pohjois-Savo on mukana Tulevaisuuden SOTE-keskus, sekä -rakennuudistus – hankkeissa työnimellä Posote2020. Vuosille 2020-2022 suunniteltujen hankkeiden tavoitteena on SOTE-uudistuksen täytäntöönpano hallituksen linjausten mukaisesti; tavoitteena on turvata yhdenvertaiset ja laadukkaat sosiaali- ja terveyspalvelut kaikille suomalaisille, parantaa palvelujen saatavuutta ja saavutettavuutta, kaventaa hyvinvointi- ja terveyseroja, turvata ammattitaitoisen työvoiman saanti sosiaali- ja terveyspalveluihin, vastata ikääntymisen ja syntyvyyden laskun aiheuttamiin haasteisiin sekä hillitä kustannusten kasvua.

Keskeisinä tavoitteina Vesannon perusturvassa ovat väestön terveyden, hyvinvoinnin ja sosiaalisen turvallisuuden edistäminen, yhdenvertaisten sosiaali- ja terveydenhuollon palvelujen turvaaminen, sosiaali- ja terveydenhuollon peruspalvelujen vahvistaminen sekä kustannustehokkaan ja vaikuttavan palvelurakenteen toteuttaminen. Vesannon kunta toteuttaa omaa palvelurakennuudistustaan valtakunnallisen SOTE-uudistuksen linjausten mukaisesti.

Talousarviossa hyvinvoinnin ja terveyden edistäminen nostetaan kehittämisen kohteeksi suuntaamalla resursseja ennaltaehkäiseviin ja varhaisen vaiheen palveluihin. Uusia toimintamalleja kehitetään ja pilo-

toidaan osallistumalla maakunnallisiin Sote-hankkeisiin. SavoGrow-kuntien alueella sotejohtamisen pilot-tihankkeessa kehitetään verkostomaisesti johdettua kasvatus- ja perheneuvonnan palveluiden kokonaisuus-toimintamallia. Ikääntyneiden asumisen Masterplan-hankeessa kehitetään SawoGrown kunta-palveluja ratkaisukeskeisesti yhdessä uudenlaisia rakenteita ja tapoja hyödyntäen.

Kustannusvaikutuksia talousarvioon aiheutuu hyvinvoinnin ja terveyden edistämiseen liittyvästä fysioterapeutin työpanoksen lisäämisestä sekä henkilöstömitoitusten lakisääteisistä muutoksista. Vuoden 2021 alusta henkilöstömitoitus on ollut vähintään 0,55 ja vuoden 2022 alusta vähintään 0,6 työntekijää asiakasta kohti.

## **TOIMINNALLISET TAVOITTEET JA TOIMENPITEET TALOUSARVIOVUONNA 2022**

### **Strategian toteutumista tukevat toiminnalliset tavoitteet**

#### **YLEISTAVOITE**

Tuotetaan perusturvan toimialalla laadukkaita, kustannustehokkaita ja vaikuttavia palveluita kuntalaisille.

- Osallistutaan Sote-siirtymiseen liittyvään alueelliseen valmisteluun, tulevaisuuden SOTE-keskushankkeisiin ja Sote-rakennemuutoksen eteenpäin viemiseen yhdessä SavoGrown muiden kuntien kanssa.
- Turvataan paikallinen palvelutaso järjestämällä palvelutarpeeseen vastaavat sosiaali- ja terveyspalvelut.
- Täydennetään kunnan tuottamia palveluita tarkoituksenmukaisesti ostopalvelulla.
- Kehitetään henkilöstön yhteiskäyttöä ja palveluprosesseja perusturvan toimialalla, sekä perusterveydenhuollon kanssa.
- Osallistutaan hyvinvoinnin ja terveyden edistämisen kehittämiseen hyvinvointisuunnitelman tavoitteiden mukaisesti, sekä huomioidaan hyvinvointivajeet ennaltaehkäisevän työn suunnittelemisessa.
- Tiivistetään yhteistyötä järjestöjen ja kolmannen sektorin toimijoiden kanssa.
- Tuetaan asiakkaiden osallisuutta.
- Hyödynnetään palvelutuotannossa hoivateknologian mahdollisuuksia entistä tehokkaammin.

## **Sosiaalityö ja toimeentuloturva**

### **SOSIAALITYÖ**

#### **TOIMINTAYMPÄRISTÖ JA TOIMINTA-AJATUS**

Sosiaalityö sisältää lastensuojelun, muut perheiden palvelut, aikuissosiaalityön, päihdehuollon ja mielen-terveyspalvelut. Sosiaalityön tarkoituksena on edistää ja ylläpitää kuntalaisten sosiaalista turvallisuutta ja toimintakykyä järjestämällä tarkoituksenmukaiset sosiaalihuollon palvelut oikea-aikaisesti käytettävissä olevilla resursseilla. Tavoitteena on palvelujen suunnitelmallisuus, varhainen puuttuminen sekä asiakkaiden neuvonta ja ohjaus.

**TOIMINNALLISET TAVOITTEET JA TOIMENPITEET TALOUSARVIOVUONNA 2022**

<b>TAVOITE</b>	<b>KEINO</b>	<b>MITTARI</b>	<b>TAVOITETASO</b>
Ennaltaehkäisevillä toimilla ylläpidetään lasten ja nuorten hyvinvointia ja terveyttä	Palvelut järjestetään palvelutarpeeseen nähdyn ennakoiden ja oikea-aikaisesti	Uusia sijoituksia ei tehdä. Lastensuojelun sekä muiden lasten ja perheiden avopalvelujen kustannukset eivät kasva	Lastensuojeluasiakkaiden ja vuosittain kodin ulkopuolelle sijoitettujen lasten määrä ei kasva
Perhekeskustoimintamallin kehittäminen osana Sote-hyvinvointialueen käynnistämisen prosessia LAPE:n tavoitteiden mukaisesti. Yhtenäinen verkostomaisesti johdettu kasvatus- ja perheneuvonnan palveluiden kokonaisuus Savo-Grown kuntien alueelle	Osallistutaan maakunnalliseen ja alueelliseen kehittämis-työhön. Paikallinen LAPE-yhteistyö. Osallistuminen sotejohtamisen pilottihankkeeseen (osa Posote20-rakennemuutoshanketta)	Perhekeskustoimintamallin käyttöönotto ja kehittäminen. Pilottihankkeen toteutuminen	Yhteensovitettu lähipalvelujen verkosto. Oikea-aikaiset, asiakaslähtöiset laadukkaat ja kustannus-tehokkaat palvelut, toimintamallit ja -menetelmät. Uusi toimintamalli
Lastensuojelu-tarpeen selvitysten valmistuminen määräajassa (3 kk)	Riittävä työvoimaresurssin varaaminen selvitysten tekemiseen (työparityöskentely)	Lastensuojeluilmoitusten käsitteleminen 7 vuorokaudessa ja selvitysten valmistuminen max 3 kk	Määräajat eivät ylitä
Lastensuojelun avohuollon tukitoimien ja ehkäisevien palveluiden kehittäminen. Oikea-aikainen apu lapsille/nuorille ja perheille	Kattavat avohuollon tukitoimet: tukiperhe- ja tukihenkilö-palvelut, lapsiperheiden kotipalvelu, perhetyö, perhe- ja kasvatusneuvolan työ, monitoimijaisen työskentelyn kehittäminen	Uusien lastensuojeluasiakkuuksien tarve vähenee	Huostaanottoja ei tarvitse tehdä
Järjestää sosiaalihuoltolain mukaiset palvelut asiakkaille	Palvelutarpeen arvioinnit ja päätökset mahdollisista tukitoimista, monitoimijaisen työskentelyn ja porrasteisen palvelu-tarpeen arvioinnin kehittäminen	Ohjautuminen palveluihin ja tukitoimiin riittävän varhain ja oikea-aikaisesti	Laitoshoidon tai laitostuntoutuksen vähentyminen. Lastensuojelun avohuollon asiakkuuksien vähentyminen
Nilakan alueelle palkatun yhteisen sosiaaliohjaajan tukikäynnit päihdeasiakkaiden luona	Ennalta ehkäisevä, oikea-aikainen ja suunnitelmallinen asiakastyö päihdeasiakkaille	Mahdollisimman monen päihdekuntoutujan itsenäinen selviytymisen tuetusti	Ennaltaehkäisevällä työllä vähennetään laitostuntoutuksen palvelujen tarvetta

**TOIMEENTULOTURVA**
**TOIMINTAYMPÄRISTÖ JA TOIMINTA-AJATUS**

Toimeentuloturva sisältää ehkäisevän ja täydentävä toimeentulotuen, kuntouttava työtoiminnan, työmarkkinatuen kuntaosuuden ja TYP-toiminnan. Perustoimeentulotuen myöntää KELA.

Kunnat rahoittavat työttömyysturvasta 50 % 300–999 päivää työmarkkinatukea saaneiden työmarkkinatukea. Kuntien osuus on 70 % yli 1000 päivää työmarkkinatukea saaneiden kohdalla.

**TOIMINNALLISET TAVOITTEET JA TOIMENPITEET TALOUSARVIOVUONNA 2022**

<b>TAVOITE</b>	<b>KEINO</b>	<b>MITTARI</b>	<b>TAVOITETASO</b>
Oikea-aikainen taloudellinen tuki asiakkaille	Yhteistyö asiakkaan ja Kelan kanssa liittyen perustoimeentulotuen hakemiseen ja palveluohjaus muiden etuuksien hakemisessa	Asiakkaan hankala taloudellinen tilanne ei pitkity. Tuen tarpeen lyhytaikaisuus	Edistetään henkilön ja perheen omatoimista suoriutumista ja ehkäistään syrjäytymistä
Vähentää työmarkkinatuen kuntaosuutta pitkäaikaistyöttömien työllistymistä tehostamalla	Tehokas yhteistyö työvoimahallinnon kanssa sekä TYP-toiminnan tehostaminen. Eläkeselvittelyihin ohjaaminen	Kelan maksuosuus	Kelan maksuosuuden alentuminen
Tehostaa palveluohjausta työllisyyden hoidossa yhteistyössä työvoimahallinnon ja muiden yhteistyökumppaneiden kanssa	Saada aktivoitua kunnan eri hallintokunnat mukaan pitkäaikaistyöttömien työllistämiseen	Kuinka paljon kunta pystyy tarjoamaan paikkoja työllistymiseen	Kunnan työllistämisen osuus kasvaa

**TULOARVIOT JA MÄÄRÄRAHAT, €**

<b>Sosiaalityö ja toimeentuloturva</b>	<b>TP 2020</b>	<b>TA 2021</b>	<b>TA 2022</b>	<b>TS 2023</b>	<b>TS 2024</b>
<b>Toimintatulot</b>	88.837,00	112.010,00	101.190,00		
<b>Toimintamenot</b>	-923.001,00	-761.470,00	-897.320,00		
<b>Toimintakate</b>	-834.164,00	-649.460,00	-796.130,00		
<b>Poistot ja arvonalentumiset</b>		-17.080,00	-18.080,00		
<b>Laskennalliset erät</b>					

= sitovuus valtuustoon nähden

## Kotihoito, vanhus- ja erityispalvelut

### KOTIHOITO

#### TOIMINTAYMPÄRISTÖ JA TOIMINTA-AJATUS

Kotihoidon tarkoituksena on tukea asiakkaan itsenäistä arkea hänen omassa elämänympäristössään ja järjestää asiakkaan tarvitsemia palveluita kotiin ympäri vuorokauden niin, että asuminen kotona onnistuu turvallisesti mahdollisimman pitkään. Hyvinvointia ja terveyttä edistetään osallisuutta tukemalla ja ennakkoilla palveluilla.

Kotihoito käsittää kotipalvelun ja kotisairaanhoidon toiminnot, tukipalvelut, päiväkeskuksen, omaishoidon tuen, perhehoidon ja ennakoivan ja toimintakykyä ylläpitävän toiminnan kehittämisen uusien toimintamallien luomiseksi.

Kotihoidon asiakkaiden palvelukokonaisuus rakentuu verkostoyhteistyöstä terveydenhuollon, kunnan eri hallintokuntien, järjestöjen, yritysten, seurakuntien ja vapaa- ehtoisten toimijoiden välillä.

#### TOIMINNALLISET TAVOITTEET JA TOIMENPITEET TALOUSARVIOVUONNA 2022

<i>TAVOITE</i>	<i>KEINO</i>	<i>MITTARI</i>	<i>TAVOITETASO</i>
Kotiin vietävien palvelujen ensisijaisuus ja HY-TEn edistäminen. Palvelutarpeisiin mukautuvat palvelut. Palvelujen saatavuus, saavutettavuus ja riittävyys. Osallisuuden lisääntyminen. Alueellisesti yhtenäinen malli palvelutarpeen selvittämiseen	Ennakoiva ja tehostettu kotikuntoutus sekä ohjaus omatoimiseen terveyden edistämiseen. Varhainen palvelutarpeen arviointi. Hyvinvointia ja omatoimisuutta edistävät kuntohoitajan ja fysioterapeutin palvelut. Asiantunteva palveluohjaus ja sähköisen asiointin mahdollisuus. Kuljetuspalvelujen sekä lähiympäristöön vietävien palvelujen lisääminen. Osallistutaan RAI-järjestelmän käyttöön-ototvalmisteluun	Kotihoidon peittävyys 75 vuotta täyttäneistä. Kotona asuvien osuus %. Sähköiset lomakkeet. Verkostoyhteistyön lisääntyminen, monitoimisuus. Osallistuminen kehittämishankkeisiin.	Väh.13 % 75- vuotta täyttäneistä. 75 vuotta täyttäneiden osuus vähintään 92 %. Palvelujen vaikuttavuus. Sähköiset lomakkeet nettisivuilla. Monitoimisuus. Asiakastytyväisyys. Valmius ottaa RAI käyttöön 2023
Omaishoidontuki edistää hoidettavan edun mukaista kotona asumista. Omaishoitajien jaksamisen huomioiminen	Varataan riittävät määrärahat hoitopalkkioon ja omaishoitoa tukeviin palveluihin. Tarjotaan omaishoitajille joustavat vapaa-päiväjärjestelyt sekä omaishoitajuutta tukevaa valmennusta ja terveystarkastuksia	Omaishoidon tuella hoidettavien asiakkaiden suhteellinen määrä yli 75 vuotiaista. Valmennukseen ja terveystarkastuksiin osallistuneet/lkm, vapaiden toteutuminen	Omaishoidon tuen piirissä väh. 6-7 % yli 75-vuotiaista. Tarpeeseen vastaavat vapaapäivät, valmennukset ja terveystarkastukset

Hyvinvointia edistävät kotikäynnit kaikille yli 75 vuotiaille. Etsivän työn lisääminen	Itsenäistä suoriutumista tukeva neuvontapalvelu kotikäynnin yhteydessä. Moniammatillisuus (sh,fys,muistihoitaja)	Toteutuneet kotikäynnit	Käyntien toteutuminen 100 %. Palvelutarpeen varhainen havaitseminen
Joustavat palveluketjut kotihoidon, palveluasumisen ja tehostetun palveluasumisen välillä	Kotiutusprosessien kehittäminen ja oikea-aikaiset siirtymiset asu- mispalveluun. Kotihoidon ja tehostetun palveluasumisen toimintayksikköjen henkilöstön välitöntä asiakasaikaa ja -työtä lisäämään toimintatapoja uudistamalla	Perusturvan henkilöstön liikuteltavuus. Tehokas työajan käyttö, sijauskustannusten pienentäminen	Henkilöstön joustava yhteiskäyttö ja ammatillisen osaamisen hyödyntäminen. Välitön työaika lh 65 %, sh 40 %
Vetovoimainen ja hyvä imago, sitoutunut ja ammattitaitoinen henkilöstö	Asiakaskyselyt, ajantasaiset nettisivut ja tiedottaminen. Henkilöstön osallistaminen laatutyöhön ja toiminnan kehittämiseen. Osaamisen kartoittaminen, hyödyntäminen ja kehittäminen (kehityskeskustelu)	Asiakaspalaute. Ajantasaiset lääkeluvat, hoito- ja palvelusuunnitelmat. Koulutuspäivät. Sairauspoissaolopäivät	Asiakastyytyväisyys. Luotettavat ja turvalliset palvelut. Toimet ja sijaisuudet ovat haluttuja. Sairauspoissaolojen määrä vähenee verrattuna vuoteen 2021

## PALVELUASUMINEN JA TEHOSTETTU PALVELUASUMINEN

### TOIMINTAYMPÄRISTÖ JA TOIMINTA-AJATUS

Palveluasuminen on tarkoitettu henkilöille, jotka tarvitsevat soveltuvan asunnon, hoivaa ja huolenpitoa arjessa, sekä ateriapalveluja. Palveluasuminen voi olla myös lyhytaikaista, ja sitä voidaan järjestää iäkkäälle henkilölle esimerkiksi omaishoitajan vapaiden ajaksi ja muutoinkin, jos se on iäkkään henkilön palvelutarpeen ja kotona selviytymisen kannalta tarkoituksenmukainen vaihtoehto.

Palveluasuminen käsittää Simolan palvelukeskuksen Kuntovaarin yksikön sekä ostetun palveluasumisen.

Tehostettu palveluasuminen on tarkoitettu henkilöille, jotka tarvitsevat ympärivuorokautista hoivaa ja huolenpitoa. Tehostetun palveluasumisen yksikössä on henkilökunta paikalla ympäri vuorokauden.

Tehostettu palveluasuminen käsittää Simolan palvelukeskuksen; Myllykallion ja Pelakuun yksiköt. Palvelukeskuksessa hoidetaan yhä huonompikuntoisia asukkaita, joilla on fyysisiä ja psyykkisiä rajoituksia.

Asukas maksaa palveluasunnosta vuokrasopimuksen mukaisen vuokran ja palveluista peritään asiakasmaksuja. Kunta voi järjestää palveluasumisen ja tehostetun palveluasumisen omana toimintana tai ostopalveluna.

**TOIMINNALLISET TAVOITTEET JA TOIMENPITEET TALOUSARVIOVUONNA 2022**

<b>TAVOITE</b>	<b>KEINO</b>	<b>MITTARI</b>	<b>TAVOITETASO</b>
Maakunta- ja sote-uudistukseen valmistautuminen	Osallistuminen valmisteluryhmiin ja koulutuksiin	Henkilöstön ammatillinen osaaminen sekä iäkkäiden palvelut on arvioitu ja kohden-nettu	Omat palvelut kohdallaan ennen SOTE 2023 uudistusta
Kotihoidon, palveluasumisen ja tehostetun palveluasumisen yhteistyön lisääminen	Yhteiset ohjeet, yhteinen toimintamalli naapurikuntien kanssa, vanhuspalvelun kriteereiden tehokas käyttöönotto. Ammatillisen osaamisen hyödyntäminen	Henkilöstön liikuttavuus ja tehokas työaika. Jonotusaika	Vastaavan sairaanhoitajan sekä kotisairaanhoidtajien yhtenäinen käyttö vanhuspalvelussa
Yhteinen kuntouttava hoitotyön jalkautuminen kotihoitoon	Yhteistyössä kotihoidon kanssa kuntouttava, tehostettu kotikuntoutuksen hoitoryhmä. Vuoro- hoitopaikat tukemaan toimintaa	Kuntouttamissuunnitelmien määrä, lihashakunnan ylläpitäminen, FROP, Barthel-indeksi	Asiakkaan voimavaroista lähtevää, ennaltaehkäisevää kotona asumisen tukemista
Henkilöstömitoituksen nousu ja ennakointi. Veto-voimainen ja hyvä imago, henkilöstön hyvinvointi	Asiakkaiden palvelutarpeessa tapahtuvat muutokset sekä laki-muutokset. Palvelun laatu, henkilöstön määrä ja osaaminen, turvallisuus. Kolmannen sektorin osallistaminen	Onnistunut rekrytointi, henkilöstön koulutus. RiskiArviot ammattiryhmittäin	Henkilöstön osaaminen ja määrä on oikein kohdennettu. Henkilökunnan turvallinen työympäristö. Päivitetyt ohjeet

**ERITYISPALVELUT**
**KEHITYSVAMMAHUOLTO**
**TOIMINTAYMPÄRISTÖ JA TOIMINTA-AJATUS**

Kehitysvammahuollon tarkoituksena on järjestää kehitysvammaisille henkilöille lakisääteiset palvelut asiakkaan yksilölliset tarpeet huomioiden.

Kehitysvammahuolto sisältää laitospalvelut, päivätoiminnan, leiritoiminnan, ostetut asumispalvelut ja muun kehitysvammahuollon. Kunnan omana toimintana tuotetaan kehitysvammaisten avohuollon ohjaus ja päivätoimintaa Vesannolla asuville kehitysvammaisille. Kaikki asumispalvelut siirtyvät v. 2021 aikana ostopalveluna hankittaviksi. Lyhytaikaista laitospalvelua ostetaan tarvittaessa Vaalijalan kuntayhtymältä.

**TOIMINNALLISET TAVOITTEET JA TOIMENPITEET TALOUSARVIOVUONNA 2022**

<b>TAVOITE</b>	<b>KEINO</b>	<b>MITTARI</b>	<b>TAVOITETASO</b>
Päivätoimintaa tarjolla myös ulkopaik-kakuntalaisille kehitysvammaisille ja muille vaikeavammaisille. Yhteistyö yksityisten yrittäjien kanssa	Toiminnan siirtyminen Vesseliin. Päivätoiminnasta hyötyvien asiakkaiden ohjaaminen palvelun piiriin. Seinätön päivätoiminta	Asiakasmäärä	Asiakasmäärä lisääntyy
Päivätoiminnan sisältöjen monipuolistaminen	Uusien toimintojen kehittäminen resurssit sekä asiakkaiden toiveet ja tarpeet huomioiden	Uudet toiminnot	Uusia toimintoja otettu käyttöön

**VAMMAISPALVELUT**
**TOIMINTAYMPÄRISTÖ JA TOIMINTA-AJATUS**

Vammaispalveluiden tarkoituksena on edistää vammaisen henkilön edellytyksiä elää ja toimia muiden kanssa yhdenvertaisena yhteiskunnan jäsenenä. Vammaispalvelut on tarkoitettu vammaisille henkilöille, joilla on pitkäaikaisia ja kohtuuttoman suuria vaikeuksia selviytyä tavanomaisista arkielämän toiminnoista ja joille yleiset palvelut eivät ole riittäviä tai sopivia.

Vammaispalveluita ovat mm. kuljetuspalvelut, henkilökohtainen apu, palveluasuminen, päivätoiminta sekä välttämättömät asunnon muutostyöt. Kuljetuspalvelut toteuttaa Sansia. Henkilökohtainen apu järjestetään pääosin työnantajamallilla ja tarvittaessa ostopalveluna. Palveluasuminen toteutetaan asiakkaat tarpeita vastaavalla tavalla kunnan palveluja yhdistelleen tai ostopalveluna. Päivätoimintaa toteutetaan tarvittaessa muun päivätoiminnan yhteydessä. Asunnon muutostöissä hyödynnetään työpajan, Viisarit Oy:n ja paikallisten yritysten palveluja tilanteen mukaan.

**TOIMINNALLISET TAVOITTEET JA TOIMENPITEET TALOUSARVIOVUONNA 2022**

<b>TAVOITE</b>	<b>KEINO</b>	<b>MITTARI</b>	<b>TAVOITETASO</b>
Valmistautuminen sote-uudistukseen ja palveluiden siirtymiseen hyvinvointialueen järjestettäväksi	Vammaispalveluihin liitettävään valmisteluun ja koulutukseen osallistuminen	Osallistumisen määrä, eri palveluiden huomiointi suunnittelussa	Aktiivinen osallistuminen tarvittaviin työryhmiin, palvelujen sujuva siirtyminen hyvinvointialueen järjestettäväksi
Asiakkaat tarkoituksenmukaisen ja oikea-aikaisen palvelun piirissä	Moniammatillinen yhteistyö, vammaispalvelujen piirissä olevien asiakkaiden päätösten tarkistaminen	Palvelujen järjestämisen sujuvuus, tarkistetut päätökset	Asiakkuudet tarkistettu, asiakas saa tarpeen mukaiset palvelut



**TYÖLLISYYDENHOITO**
**TOIMINTAYMPÄRISTÖ JA TOIMINTA-AJATUS**

Työpajatoiminnan tavoitteena on syrjäytymisen ehkäiseminen, osallisuuden ja elämänhallinnan vahvistaminen sekä asiakkaan tukeminen työ- tai koulutuspaikan saamiseksi. Toiminta sisältää työpajan, nuorten työpajatoiminnan ja etsivän nuorisotyön. Nuorten työpajatoiminta ja etsivä nuorisotyö rahoitetaan pääosin valtionavustuksilla, jotka myönnetään vuodeksi kerrallaan.

Vesannon kunnan hallinnoiman ESR-osarahoitteen Maaseutukunnan KOTELO-hankkeen tavoitteena on tukea työllistyvyyttä, osallisuutta ja toimijuutta pienissä maaseutukunnissa Nilakan kuntien alueella. Hanke tarjoaa kasvokkain tapahtuvaa henkilökohtaista palvelua kaikille työkäisille, jotka pohtivat työttömyyttä, opiskelua, asumista, toimeentuloaan, sähköisten palvelujen käyttöä tai muista arkielämän asioita.

**TOIMINNALLISET TAVOITTEET JA TOIMENPITEET TALOUSARVIOVUONNA 2022**

<b>TAVOITE</b>	<b>KEINO</b>	<b>MITTARI</b>	<b>TAVOITETASO</b>
Työpajatoiminnan jatkuminen sote-muutoksessa	Hallintokuntien välinen yhteistyö	Muutokseen liittyvät suunnitelmat ja toteutuneet toimet	Työpajatoiminta jatkuu muutoksen jälkeen
Hyvinvointia tukevien elämäntapojen edistäminen	Hyvinvointiin liittyvien toimintojen järjestäminen, esim. liikuntaharastuksiin tutustuminen. Asiantuntijoiden opastuksen hyödyntäminen, esim. fysioterapeutti	Toteutuneet toiminnot	Aiheeseen liittyviä toimintoja toteutettu väh. 1/kk
Työpajatoiminnan, nuorten työpajan ja etsivän nuorisotyön näkyvyys ja merkityksen esille tuominen	Säännöllinen viestintä eri kanavia käyttäen sekä tapahtumiin osallistuminen, avointen ovien päivä	Viestinnän ja tapahtumiin osallistumisen määrä	Toiminnoista viestitään tai osallistutaan johonkin tapahtumaan vähintään kerran kuukaudessa
Nuorten edistymisessä käytettävän välineen arvioiminen ja muokkaaminen	Kehitetyn välineen käyttäminen ja arvioiminen yhdessä nuorten kanssa	Välineen toimivuus nuorten kanssa toimiessa	Väline on muokattu tarpeita vastaavaksi
KOTELO:n matalan kynnyksen palvelun jatkaminen ja lopputulosten yhteenveto. Asiakkaiden tilanteiden jatko-suunnittelu	Paikallisten KOTELO-toimipisteiden asiakastyön jatkaminen. Opastustyö	Asiakaskyselyt/ haastattelut. Näiden pohjalta tehtävä arviointityö ja yhteenveto.	KOTELO-palvelupisteiden asiakastyö jatkuu. Mahdollinen uusi räätälöity hanke muuttuneeseen SOTE-ympäristöön
KOTELO:n toiminnan päivittäminen muuttu-	Hankkeen toiminnasta ja tuloksista tiedottaminen. Mahdollisesti	Määrällinen ja laadullinen arviointi. Kriittinen	Hankkeen päättyessä koossa on tietopaketti ja suuntaviivoja jatkoa

neessa toimintaympäristössä. Luoda edellytyksiä paikallisten palvelujen säilymiselle. Monialaisen yhteistyön syventäminen	päivitetyn hankesuunnitelman linjattujen toimenpiteiden toteuttaminen. Mahdollinen loppuseminaari	pohdinta muuttuneessa tilanteessa. Ryhmätyöt, kyselyt	ajatellen
---	--	--	-----------

**TULOARVIOT JA MÄÄRÄRAHAT, €**

<i>Kotihoito, vanhus- ja erityispalvelut</i>	TP 2020	TA 2021	TA 2022	TS 2023	TS 2024
<b>Toimintatulot</b>	1.667.831,00	2.021.960,00	2.008.280,00		
<b>Toimintamenot</b>	-5.563.748,00	-5.909.780,00	-6.376.730,00		
<b>Toimintakate</b>	-3.895.917,00	-3.887.820,00	-4.368.450,00		
<b>Poistot ja arvonalentumiset</b>	-209.968,00	-192.080,00	-199.570,00		
<b>Laskennalliset erät</b>					

= sitovuus valtuustoon nähden

## Terveydenhuolto

**TOIMINTAYMPÄRISTÖ JA TOIMINTA-AJATUS**
**PERUSTERVEYDENHUOLTO**

Pohjois-Savon sairaanhoitopiiriin liikelaitos Kysteri tuottaa perusterveydenhuollon ja vanhusten laitoshoidon.

Kysterin palvelujärjestelmän tavoitteena on turvata palvelujen saatavuus ja saavutettavuus. Tavoitteena on myös tukea palveluiden tuottamisessa kuntien kotihoidon ja muun sosiaalitoimen sekä erikoissairanhoidon tarkoituksenmukaista toimintaa ja keskinäistä työnjaon porrastusta. Palvelujen rahoitustason tulee vastata kuntien taloudellisia mahdollisuuksia huomioiden kuitenkin lainsäädännön edellyttämät vaatimukset.

Kysteri toimii kumppanuudessa kuntien eri hallintokuntien kanssa kehitettäessä terveellistä ja turvallista väestön hyvinvointia edistävää elin- ja asuinympäristöä ja vastattaessa kansanterveystyön ennaltaehkäisyn haasteisiin.

Palvelujen tuottamistapojen kehittämisen avulla pyritään parantamaan tuottavuutta ja varautumaan ikärakenteen muutokseen sekä työvoiman saatavuuden turvaamiseen. Työntekijöiden sitoutumista ja osaamisen

ylläpitämistä edesautetaan. Palveluprosessien kehittämisessä pyritään hyödyntämään uutta teknologiaa.

Perusterveydenhuollon ja vanhusten laitoshoidon tavoitteista ja toimenpiteistä sovitaan Kysterin ja siihen kuuluvien kuntien vuoden 2021-2022 palvelusopimuksella.

### ERIKOISSAIRAANHOITO

Pohjois-Savon sairaanhoitopiiri huolehtii erikoissairaanhoidon palveluista ja sairaankuljetuksesta.

### YMPÄRISTÖTERVEYDENHUOLTO

Ympäristöterveydenhuolto käsittää terveydensuojeluun, elintarvikevalvontaan, kuluttajaturvallisuuteen, tupakkavalvontaan, kemikaalivalvontaan sekä eläinlääkintään liittyviä viranomaistehtäviä.

Ympäristöterveydenhuollon yhteistoiminta-alue, johon kuuluvat Tervon kunta (isäntäkunta), Suonenjoen kaupunki, Rautalammin kunta, Vesannon kunta, Pielaveden kunta sekä Keiteleen kunta, aloitti toimintansa 1.1.2012. Tervon kunta hallinnoi ympäristöterveydenhuollon palveluja.

### TULOARVIOT JA MÄÄRÄRAHAT, €

<i>Terveysterveys</i>	TP 2020	TA 2021	TA 2022	TS 2023	TS 2024
<b>Toimintatulot</b>					
<b>Toimintamenot</b>	-6.270.482,00	-6.214.490,00	-6.507.910,00		
<b>Toimintakate</b>	-6.270.482,00	-6.214.490,00	-6.507.910,00		
<b>Poistot ja arvonalentumiset</b>					
<b>Laskennalliset erät</b>					

= sitovuus valtuustoon nähden

### PERUSTURVALAUTAKUNTA YHTEENSÄ

### TULOARVIOT JA MÄÄRÄRAHAT, €

<i>Perusturva- lautakunta</i>	TP 2020	TA 2021	TA 2022	TS 2023	TS 2024
<b>Toimintatulot</b>	1.756.669,00	2.133.970,00	2.112.170,00		
<b>Toimintamenot</b>	-12.757.232,00	-12.885.740,00	-13.537.000,00		
<b>Toimintakate</b>	-11.000.563,00	-10.751.770,00	-11.424.830,00		
<b>Poistot ja arvonalentumiset</b>					
<b>Laskennalliset erät</b>					

= sitovuus valtuustoon nähden

## 16. SIVISTYSLAUTAKUNTA

Tilivelvolliset: hallinnollinen rehtori-sivistystoimenjohtaja ja sivistyslautakunnan jäsenet

### TOIMINTAYMPÄRISTÖ

Huolehditaan sivistystoimen palveluista sekä toiminnan suunnittelusta ja kehittämisestä sekä sivistystoimen tulosalueille asetettujen tavoitteiden toteuttamisesta yhteistyössä tulosaluiden henkilöstön kanssa. Sivistystoimen hallinto on yhdistetty yhtenäiskoulun hallintoon siten, että hallinnollinen rehtori-sivistystoimenjohtaja vastaa sivistystoimenjohtajan virkaan kuuluvista tehtävistä, kuten sivistystoimen tulosalueen toimistopäällikön ja sivistyslautakunnan esittelijän tehtävistä. Yhtenäiskoulun toimistosihtööri vastaa koulukuljetusten järjestämisestä ja sivistystoimen hallinnon toimistotehtävistä.

Sivistystoimen strategia ajalle 2020 - 2025 on hyväksytty vuonna 2020 ja sen vuosittaiset toteuttamissuunnitelmat kirjataan koulun toimintasuunnitelmaan ja käydään läpi muiden tulosyksiköiden henkilöstöpäalavereissa.

#### Vesannon sivistystoimen visio 2025

- Hyvinvoivat ja tulevaisuuteensa uskovat lapset ja nuoret.
- Yhteisöllisyyttä tukevat ja tunnetaitoja vahvistavat toimivat palvelut läheisessä kosketuksessa luontoon.
- Viihtyvyyttä, toimeliaisuutta ja hyvinvointia lisäävät vapaa-ajan palvelut.
- Innostava, osaava ja yhdessä toimiva henkilöstö.
- Neuvokkuus muutosten edessä.

#### VESANNOLLA VOIDAAN HYVIN!

Uusi koulu otettiin käyttöön syyslomalta 2021. Uusi hirsikoulu on yhteinen ylpeyden aihe ja lisää sekä oppilaiden ja henkilökunnan sekä kuntalaisten viihtyvyyttä. koulu palvelee koululaisten lisäksi myös kaikkia kuntalaisia erilaisten tapahtumien pitopaikkana.

## Lasten varhaiskasvatus

### TOIMINTAYMPÄRISTÖ JA TOIMINTA-AJATUS

Lasten varhaiskasvatuksen tulosalue sisältää lasten varhaiskasvatuksen päiväkodissa, perhepäivähoidossa sekä päiväkodissa toteutettavan esiopetuksen.

Kotihoidon ja yksityisen hoidon tukijärjestelmä on olennainen osa varhaiskasvatuspalvelujen kokonaisuutta.

Varhaiskasvatuspalvelujen ydintehtävänä on edistää lapsen suotuisia kasvu-, kehitys- ja oppimisedellytyksiä järjestämällä lapsiperheille laadukkaita varhaiskasvatuspalveluja yhteistyössä muiden toimijoiden kanssa varhaiskasvatuslain ja kunnan varhaiskasvatussuunnitelman sekä esiopetussuunnitelman edellyttämällä tavalla. Varhaiskasvatuslain ja varhaiskasvatussuunnitelman perusteiden tavoitteet ohjaavat kaikkia varhaiskasvatuksen toimintamuotoja.

Uusi varhaiskasvatuslaki tuli voimaan 1.9.2018. Uusi laki mm. vahvistaa varhaiskasvatuksen laatua nostamalla henkilöstön koulutus tasoa ja selkiyttämällä tehtävänimikkeitä. Varhaiskasvatuslaki korostaa pedagogiikan merkitystä ja samalla varhaiskasvatuksen opettajien ja erityisopettajien pedagogista vastuuta.

Kunnassa toimii 42-paikkainen päiväkotiki Esikko, jossa 1-5 -vuotiaiden varhaiskasvatukseen lisäksi järjestetään 6-vuotiaiden esiopetus ja varhaiskasvatus sekä koululaisten aamupäivätoimintaa. Päiväkotiki Esikkoon on keskitetty perheiden tarvitsema vuoroahoito iltaisin, viikonloppuisin ja öisin. Vuoroahoitoa järjestetään tarpeen mukaisessa laajuudessa lapselle, joka tarvitsee sitä huoltajan työssäkäynnin tai opiskelun vuoksi.

Omassa kodissaan työskenteleviä perhepäivähoitajia kunnassa on yksi. Perhepäivähoito on pienessä ryhmässä toteutettavaa varhaiskasvatusta. Perhepäivähoitajat vastaavat oman ryhmänsä toiminnasta. Pedagoginen johtaminen ja toiminnan ohjaus tukee perhepäivähoitajien tavoitteellista toiminnan suunnittelua ja toteuttamista.

Vuoden 2018 alusta on otettu käyttöön sähköinen Daisy-sovellus varhaiskasvatukseen toiminnanohjaukseen (mm. sähköinen asiointi, työvuorojen suunnittelu, laskutus). Sovellusta täydentää keväällä 2021 käyttöön otettu DaisyFamily. DaisyFamilyn avulla huoltajat pääsevät vaivattomasti ja suunnitelmallisesti osallistumaan varhaiskasvatukseen arkeen yhdessä varhaiskasvatukseen henkilöstön kanssa.

Kunnassa siirryttiin 1.3.2017 ns. tuntiperusteiseen varhaiskasvatukseen, jolloin asiakasmaksut määräytyvät varhaiskasvatuksessa vietetyn ajan perusteella. Täsmällisellä työvuorosuunnittelulla pyritään henkilöstöressurssien tehokkaaseen ja laadukkaaseen käyttöön.

#### TOIMINNALLISET TAVOITTEET

1. TAVOITE	2. MITTARI	3. TAVOITETASO
<p>1. Laadukkaat, riittävät varhaiskasvatuspalvelut.</p> <p>Varhaiskasvatussuunnitelman (vasun) jalkauttaminen, erityisesti lapsen ja perheen osallisuuden vahvistaminen.</p> <p>Työhyvinvoinnin vahvistaminen.</p>	<p>1. Asiakaspalautteet, asiakastytytyväisyyskysely, kehityskeskustelut. Henkilöstön osaamisen ja toimintakulttuurin arviointi tiimipalaverissa ja suunnittelupäivissä.</p> <p>Lapsikohtaiset varhaiskasvatus- ja esiopetussuunnitelmat. Koulutuspäivien määrä. Henkilöstön poissaolojen määrä</p>	<p>1. Hyvinvoivat lapset ja henkilökunta. Osaava, asiakaslähtöinen ja kelpoisuusehdot täyttävä henkilöstö. Toiminta varhaiskasvatuslain ja vasun mukaisesti.</p> <p>Henkilöstön poissaolo päivät laskusuuntaan.</p>
<p>Kasvun ja oppimisen tuen toteutuminen</p>	<p>2. Tuen tarjoaminen oikea-aikaisesti ja riittävästi. Yleisen tuen menetelmät käytössä arjessa. Henkilöstön havainnointi- ja dokumentointiosaamisen taso. Monialaisen työryhmän ja oppilashuollon säännölliset tiimipalaverit.</p>	<p>2. Kasvun ja oppimisen tuen kolmiportaisuuden toteutuminen esiopetuksessa. Viikoittaisessa tiimipalaverissa havaintojen käsittely. Riittävät ja toimivat tukipalvelut.</p>

<p>3. Tieto- ja viestintäteknikka-palveluiden kehittäminen varhaiskasvatuksessa.</p>	<p>3. Palveluiden käyttö viestinnässä ja työvälineenä (sähköiset sovellukset viestintään perheiden kanssa) Koulutuksen määrä.</p>	<p>3. Kaikki työntekijät käyttävät työssään sähköisiä palveluja. Perheet ottavat DaisyFamilyn käyttöön.</p>
<p>4. Tehokkuus ja taloudellisuus</p>	<p>4. Päivähoito tai esiopetuspaikan hinta/pv suhteessa verrokikuntiin.</p>	<p>4. Henkilöstöressurssien tehokas käyttö. Keskittetty päivystys loma-aikoina. Seudullinen yhteistyö (mm. koulutukset, hankkeet) Verkostoittuminen</p>

**TULOARVIOT JA MÄÄRÄRAHAT, €**

<i>Varhaiskasvatus</i>	<b>TP 2020</b>	<b>TA 2021</b>	<b>TA 2022</b>	<b>TS 2023</b>	<b>TS 2024</b>
<b>Toimintatulot</b>	74.447,00	46.100,00	86.200,00		
<b>Toimintamenot</b>	-697.421,00	-716.590,00	-738.920,00		
<b>Toimintakate</b>	-622.974,00	-670.490,00	-652.720,00		
<b>Poistot ja arvonalentumiset</b>	-67.561,00	-59.000,00	-46.630,00		
<b>Laskennalliset erät</b>					

## 16.2. Perusopetus

### TOIMINTAYMPÄRISTÖ JA TOIMINTA-AJATUS

Vesannon yhtenäiskoulu on toiminut 1.8.2009 alkaen. Siihen kuuluvat sekä perusopetus että lukiokoulutus.

Koululaisten aamu- ja iltapäivätoiminta kuuluu koulun toimintaan tarjoten 1.-2. luokan oppilaille turvalliset iltapäivät. Ohjaajina toimivat koulunkäynnin ohjaajat. Perusopetuslain mukaista aamu- ja iltapäivätoimintaa tarjotaan koululla iltapäivisin ja aamutoiminta järjestetään päiväkotikiikossa.

Perusopetuksen tehtävänä on tukea oppilaiden sosiaalista kasvua ja edistää oppilaiden terveen itsetunnon kehittymistä sekä elämäntaitoja. Opetustyötä ohjaa perusopetuslaki ja -asetus sekä opetussuunnitelma. Vesannon yhtenäiskoulun toimintaa ohjaavat seuraavat arvot: oikeus hyvään opetukseen, kasvu ihmisyyteen, toisen kunnioittaminen, oppilaan ainutlaatuisuus, turvallisuus, oikeudenmukaisuus ja tasa-arvo.

Vesannon perusopetuksen laatuvaatimukset on työstetty vuonna 2011 opetushallituksen laatimien laatuvaatimusten pohjalta. Laatuvaatimuksia on yhteensä 11 ja niistä neljä ensimmäistä koskee opetuksen rakenteiden laatua ja kiertimet 5 - 11 oppilaan kohtaaman toiminnan laatua. Niissä määritellään, miten opetushallituksen määrittämät laatuvaatimukset toteutuvat Vesannon yhtenäiskoulussa. Osana laatuvaatimustyötä on tehty myös arviointisuunnitelma, jonka mukaisesti arviointityötä tehdään monella eri tasolla.

Kodin ja koulun yhteistyötä tehdään jatkuvasti sekä kunta/koulu-, luokka- että oppilastasolla. Yhteistyötä ohjaavat periaatteet ovat aktiivisuus, monikanavaisuus, avoimuus ja kodin osallistaminen. Lähtökohtana on eri osapuolten keskinäinen kunnioitus ja kasvatuskumppanuus. Lapset puheeksi -keskustelut pidetään 2., 6. ja 8. luokalla.

Oppilaiden vaikutuskanavia kaikilla ikäluokilla ovat oppilaskuntatyö, ryhmäohjaajan tunnit ja erilaiset kyselyt.

Perusopetuksen 1.8.2016 voimaan tullut opetussuunnitelma on laadittu Nilakan kuntien yhteistyönä. Opetussuunnitelmaa on päivitetty arvioinnin osalta 1.8.2020 alkaen.

Perusopetuksen tuntikehyksestä päätetään lukuvuosittain oppilasmäärän ja yläkoulun oppilaiden ainevalintojen pohjalta. Peruskouluille on varattu määräraha neljän vakinaisen koulunkäynnin ohjaajan palkkaukseen koko lukuvuodelle. Sivistystoimenjohtaja päättää lukuvuosittain koulunkäynnin ohjaajien palvelun kohdentamisesta oppilaiden tehostetun ja erityisen tuen tarpeen ja opetusryhmien koon perusteella. Lisäksi on palkattu tarpeen mukaan määräaikaista koulunkäynnin ohjaajia.

Vesannon yhtenäiskoulun oppilasennuste, joka on laadittu väestörekisteritietojen pohjalta (tilanne syyskuu 2021)

	luokat 1-6	luokat 7-9	luokat 1-9
<b>2021 - 22</b>	91	59	150
<b>2022 - 23</b>	84	65	149
<b>2023 - 24</b>	81	59	140
<b>2024 - 25</b>	74	53	127
<b>2025 - 26</b>	67	47	114
<b>2026 - 27</b>	61	44	105

Oppilasmäärä 20.9.2021 = 150. Peruskoulun oppilasmäärä laskee vuoteen 2026 mennessä yhteensä 45 oppilasta. Huom! Sijoitusperheiden uusia lapsia ei ole voitu huomioida ennusteessa.

Lisäopetusta järjestetään tarvittaessa oppilaiden henkilökohtaisen opetussuunnitelman mukaan.

#### HANKKEET:

- KiVa Koulu -hanke; KiVa Koulu mallia noudatetaan kaikissa henkilökunnan tietoon tulevissa kiusaamistapauksissa.
- Biotalous -hanke
- Koulunuorisotyöhanke
- Kerhotoiminnan tukeminen
- Koronan vaikutukset -hanke
- Opinto-ohjauksen kehittämishanke

#### TOIMINNALLISET TAVOITTEET

TAVOITE	MITTARI	TAVOITETASO
Koulun toimintakulttuurin kehittäminen ja omaksuminen sekä yhtenäiskouluna toimimisen vahvistuminen.	Opetussuunnitelman tavoitteiden toteutuminen. Toiminnallisuuden ja oppilaiden osallisuuden lisääntyminen. Opetuksen laadun, tiimi- ja yhteisopettajuuden sekä erityisopetuksen kehittäminen.	Opetus on opetussuunnitelman ja lukuvuosisuunnitelman mukaista.  Toimintaa kehitetään jatkuvasti.
Hyvät valmiudet jatko-opintoihin.	Oppilaiden sijoittuminen peruskoulun jälkeen	Kaikki oppilaat jatkavat opintojaan peruskoulun jälkeen



<p>Ennaltaehkäisevä ja varhainen tuki. Riittävät opiskeluhoiltore-surssit. Yhteisöllisen opiskelu-huollon kehittäminen</p>	<p>Pedagogiset asiakirjat. Monia-laisten opiskeluhoiltopalaverei-den tai neuvonpitojen määrä.</p> <p>Opiskeluhoiltohenkilöstön määrä ja mitoitusmääräysten toteutuminen</p> <p>Yhteisöllisen opiskeluhoillon toiminnan arviointi.</p> <p>Nivelvaiheiden yhteistyö.</p>	<p>Sujuva ja ennaltaehkäisevä sidosryhmäverkostojen toi-minta. Lapset puheeksi kes-kustelujen toteutuminen suunnitelman mukaan.</p> <p>Kuraattorin palvelut 2 pv/vko, vastaavan kuraatto-rin palvelut. Koulupsykologi 2 pv/kk Kouluterveydenhoi-taja 2-3 pv/vko Lääkäri ja hammaslääkäripalveluita saatavilla lähipalveluna.</p> <p>Yhteisöllisen opiskeluhoillon vuosikellon mukainen toi-minta.</p>
<p>Oppilaiden hyvinvointi ja toi-miva yhtenäiskoulun arki</p>	<p>Oppilaille teetetyt kyselyt. Oppi-laskunnan järjestämien tapahtu-mien/toiminnan sopiva määrä</p>	<p>Kouluviihtyisyyden ja osalli-suuden parantaminen.</p> <p>Kannustavan ilmapiirin luo-minen. Lapsen/nuoren koko-naisvaltainen huomioiminen</p> <p>Terveellinen ja turvallinen koulupäivä</p>
<p>Taloudellisuustavoite</p>	<p>Nettomenot eur / oppilas (k.a kevät / syksy)</p>	<p>Ohjeellinen tavoite talousar-vion perusteella:        11.210 eur / oppilas (ei si-sällä kustannuslaskennallisia eriä)</p>

**TULOARVIOT JA MÄÄRÄRAHAT, €**

<i>Perusopetus</i>	<b>TP 2020</b>	<b>TA 2021</b>	<b>TA 2022</b>	<b>TS 2023</b>	<b>TS 2024</b>
<b>Toimintatulot</b>	377.939,00	329.330,00	349.500,00		
<b>Toimintamenot</b>	-2.047.512,00	-2.044.490,00	-2.62.480,00		
<b>Toimintakate</b>	-1.669.573,00	-1.715.160,00	-1.912.980,00		
<b>Poistot ja arvonalentumiset</b>	-53.024,00	-90.750,00	-168.810,00		
<b>Laskennalliset erät</b>					

## 16.3. Lukio

### TOIMINTAYMPÄRISTÖ JA TOIMINTA-AJATUS

Lukio on myös osa Vesannon yhtenäiskoulua ja lukion nimi on 1.8.2009 alkaen Vesannon yhtenäiskoulun lukio.

Vuosikurssikohtaisen lähiopetuksen lisäksi opetusta järjestetään vuorovuosi -kursseina omana lähiopetuksena kahden eri vuosikurssin opiskelijoille tai yhteistyössä muiden lukioiden kanssa virtuaaliopetuksena sekä verkkokursseina. Näin pystymme tarjoamaan syventävät ja soveltavat kurssit sekä laajentamaan kielivalikoimaa.

Oppivelvollisuuden laajentuminen ja toisen asteen opintojen maksuttomuus tulivat voimaan 1.8.2021 alkaen. Koulumatkat, oppikirjat yms. materiaalit ovat opiskelijalle maksuttomia siihen saakka, kunnes opiskelija täyttää 20 vuotta.

Kunta järjestää edelleen Vesannon yhtenäiskoulun lukion 2. – 3. vsk:n opiskelijoille maksuttoman koulukuljetuksen, kun koulumatkan pituus on yli 5 km. Kuljetuksen järjestämisessä noudatetaan sivistyslautakunnan ohjeita. Kansaneläkelaitos korvaa kunnalle koulumatkatukilain mukaiset omavastuun 43 euroa / kk / oppilas ylittävät menot linja-autotaksan perusteella.

Lukion opiskelijamäärä 20.9.2021 (nuorten ops): 35, josta vieraskuntalaisten osuus on 57,15 %. Aikuisluokiolaisia on 2. Opiskelijamäärän ennustetaan vaihtelevan välillä 35 - 46 vuosittain 2027 saakka. Vesantolaisista peruskoulun päättäjistä noin 35 - 60 % jatkaa omassa lukiossa.

Lukio toimii yhteistyössä muiden lukioiden ja yliopistojen kanssa. Vesannon yhtenäiskoulun lukio on mukana Snellman kesäyliopiston ylläpitämässä Snellmanedu - yhteistyössä (Isoverstas), jonka tavoitteena on tarjota etäopintomahdollisuuksia ja lisätä edellä mainittua yhteistyötä. Tavoitteena on yksilölliset, joustavat ja alueellisesti kattavat koulutuspalvelut erilaisille oppijoille sekä uuden opettajuuden ja toimintakulttuurin kehittäminen. Yhteistyö mahdollistaa myös korkeakoulu-yhteistyön. Nest –keskus puolestaan auttaa kansainvälisyyden toteuttamisessa. Suonenjoen ja Rautalammin lukioiden kanssa yhteistyötä jatketaan yhteisellä opetustarjonnalla.

Ylioppilaskirjoitukset ja kurssikokeet ovat sähköisiä ja henkilökunnalla on niiden pitämiseen hyvät valmiudet.

Uusi opetussuunnitelma otettiin käyttöön 1.8.2021 1. vuosikurssilla ja käyttöönotto etenee lukuvuosittain. Perusopetus ja lukio toimivat yhteistyössä biotalous –hankkeessa. Lisäksi lukiolla on liikkuva lukio -hanke ja koronatuella voidaan vähentää koronan aikana syntyneitä oppimisvajeita ja lisätä opiskelijoiden hyvinvointia.

Perusopetuksen laatukriteerityössä laaditussa arviointisuunnitelmassa on huomioitu myös lukiokoulutuksen arviointi.

Lukio-opintojen kehittämiseen ja vetovoimaisuuden lisäämiseen panostetaan.

**TOIMINNALLISET TAVOITTEET**

TAVOITE	MITTARI	TAVOITETASO
<p>Tavoitteena on antaa laadukasta ja kehittävää lukio-opetusta ja siten luoda hyvät mahdollisuudet jatko-opintoihin</p> <p>Vetovoimainen lukiokoulutus</p> <p>Opiskelijoiden hyvinvointi ja toimiva yhtenäiskoulun arki.</p>	<p>Opiskelijoiden sijoittuminen lukion jälkeen</p> <p>Lukioon hakevien määrä Perusopetuksen päättötodistuksen saajista aloittaa lukiossa</p> <p>Opiskelijoille teetetyt kyselyt, Opiskelijakunnan tai tukioppilaiden järjestämien tapahtumien/toiminnan sopiva määrä.</p>	<p>Yli 80 % oppilaista jatkaa opintoja lukion jälkeen</p> <p>Vähintään 50 % oman perusopetuksen päättötodistuksen saajista aloittaa lukiossa</p> <p>Vähintään 20 lukio-opinnot aloittavaa opiskelijaa.</p> <p>Kouluviihtyisyyden ja osallisuuden parantaminen.</p> <p>Kannustavan ilmapiirin luominen. Nuoren kokonaisvaltaisen huomioiminen.</p> <p>Terveellinen ja turvallinen koulupäivä</p>

**TULOARVIOT JA MÄÄRÄRAHAT, €**

<i>Keskiasteen kou- lutus</i>	TP 2020	TA 2021	TA 2022	TS 2023	TS 2024
<b>Toimintatulot</b>	59.508,00	40.00,00	43.600,00		
<b>Toimintamenot</b>	-595.7297,00	-639.080,00	-770.430,00		
<b>Toimintakate</b>	-536.221,00	-599.080,00	-726.830,00		
<b>Poistot ja arvonalentumiset</b>	-15.422,00	-17.450,00	-10.830,00		
<b>Laskennalliset erät</b>	-72.517,00	-17.900,00	-19.840,00		

**16.4. Aikuiskoulutus**

## TOIMINTAYMPÄRISTÖ

Aikuiskoulutus -tulosalue sisältää kansalaisopistotoiminnan, joka toteutetaan Sisä-Savon kansalaisopiston toimesta. Sopimuksen mukaan Vesannon kunta maksaa Suonenjoen kaupungille kuntakohtaiset nettomenot Vesannolla pidetyn tuntimäärän mukaan. Vesannon osaston bruttomenoista vähennetään kunta-kohtaiset kurssimaksutuotot sekä Suonenjoen kaupungin saama valtionosuus.

Sisä-Savon kansalaisopisto on avoin vapaan sivistystyön opisto toimialueensa Suonenjoen, Rautalammin, Tervon, Vesannon sekä Leppävirran asukkaille. Kansalaisopisto järjestää alueen koulutus- ja kulttuuritarpeita tukevaa monipuolista ja hyvinvointia lisäävää yleissivistävää koulutusta ja harrastustoimintaa, ammatillista lisäkoulutusta, työvoimapolitiittista koulutusta sekä tarjoaa maksupalvelu- ja projektitoimintaa.

Vesannon kunnan tuntimääräkatto on ollut useamman vuoden ajan 2400 tuntia. Vuonna 2021 toteutuva tuntimäärä on noin 2250 tuntia. Tunnin hinta on viime vuosina noussut johtuen mm. koronan vaikutuksista. Vuodelle 2022 varataan 2250 tuntia. Lisäksi opetusohjelmassa tarjotaan ns. maksupalvelukursseja, joiden kurssimaksu määritellään siten, että se kattaa kurssin kaikki menot.

Konservatorion kuntaosuudet sisältyvät aikuiskoulutus –tulosalueeseen. Kuopion konservatorion alaisena toimivaan Suonenjoen musiikkiopistoon on varattu 5 opiskelijapaikkaa vesantolaisille, ja tällä hetkellä opiskelijoita on 4.

## TOIMINNALLISET TAVOITTEET

TAVOITE	MITTARI	TAVOITETASO
Kansalaisopiston Vesannon osaston taloudellisuustavoite	eur / tunti	Ohjeellinen tavoite talousarvion mukaan 26,30 eur / tunti (nettotuntihinta, valtionosuus ja kurssimaksut vähennetty)
Tavoitteena on kehittää kansalaisopiston tarjoamaa aikuiskoulutusta ja tarjota alueen asukkaille mahdollisuuksia itsensä monipuoliseen kehittämiseen erilaisten koulutusmuotojen avulla	Kansalaisopiston toteutunut opetusohjelma	
Kansalaisopiston Vesannon osaston taloudellisuus ja vaikuttavuus	Opiskelijoiden määrä nettomenot EUR / opiskelija nettomenot EUR / asukas	800 brutto-opiskelijaa 370 netto-opiskelijaa 65 eur / opiskelija 25,74 eur / asukas

## TULOARVIOT JA MÄÄRÄRAHAT, €

<i>Aikuiskoulutus</i>	TP 2020	TA 2021	TA 2022	TS 2023	TS 2024
<b>Toimintatulot</b>					
<b>Toimintamenot</b>	-69.785,00	-54.260,00	-64.200,00		
<b>Toimintakate</b>	-69.785,00	-54.260,00	-64.200,00		
<b>Poistot ja arvonalentumiset</b>					
<b>Laskennalliset erät</b>					

## 16.5. Vapaa-aikatoimi

### TOIMINTAYMPÄRISTÖ

Vapaa-aikatoimen tulosalueeseen kuuluvat liikunta-, nuoriso-, kulttuuri- ja kirjastotoimet sekä hyvinvoinnin ja terveyden edistäminen.

#### Liikuntatoimi

Liikuntatoimi tarjoaa monipuoliset liikuntapaikat liikunnan harrastajille. Liikuntatoimi avustaa liikuntaa harrastavia järjestöjä yleisavustuksin sekä ohjaajapalkkioina lapsille ja nuorille suunnatun toiminnan osalta.

Liikuntasihteerin työtä hoidetaan 30 %:n työajalla nuoriso-ohjaajan toimesta. Nuoriso-ohjaajan nimikkeen muuttaminen on valmisteilla.

Kunnassa toimii liikunnanohjaaja/fysioterapeutti joka koordinoi kunnan liikunnallista järjestöyhteistyötä ja kehittää liikuntaneuvontatoimintaa. Liikunnanohjaajan työtä on hoidettu vuonna 2021 20 %:n työajalla ja vuodelle 2022 työaikaa esitetään lisättäväksi 40 %:iin.

Liikuntapaikkojen kunnossapidosta vastaa Palveluyhtiö Viisarit oy.

#### Nuorisotoimi

Nuoriso-ohjaajan tehtäviin kuuluu nuorten yökahvilatoiminnan järjestäminen ja koordinointi sekä muiden vapaa-ajan harrastusmahdollisuuksien luominen. Valtaosa toiminnasta toteutetaan itsenäisesti, mutta myös yhteistyössä eri yhdistysten ja toimijoiden, lähialueiden kuntien nuorisotyön ja etsivän nuorisotyön kanssa.

Nuorisotyötä toteutetaan sekä ns. perinteisenä nuorisotyönä, että verkossa.

Nuorisovaltuustolla on oma 1500 euron määräraha järjestämäänsä toimintaan toiminnan laajuudesta riippuen. Nuoriso-ohjaaja tukee nuorisovaltuuston työskentelyä ja on läsnä kokouksissa.

Nuorisotyötä hoidetaan 70 %:n työajalla nuoriso-ohjaajan toimesta.

Järjestöt osallistuvat nuorisotilojen avoinna pitämiseen. Vastuuvuorossa olevalle järjestölle maksetaan toiminta-avustuksena 20 euroa / tunti nuorisotilojen aukioloajan puitteissa. Nuorisotilat ovat avoinna perjantaisin ja lauantaisin klo 19 – 23.

### **Kulttuuritoimi**

Kulttuuritoimi tuottaa kulttuuritilaisuuksia eri-ikäisille kuntalaisille erityisryhmiä unohtamatta ja järjestää kaikille avoimet kunnan juhlatilaisuudet (mm. itsenäisyysjuhla). Avustustoiminnalla kulttuuritoimi luo mahdollisuuksia kulttuurin omaehtoiselle harrastamiselle ja tukee kulttuuritapahtumien järjestämistä ja niistä tiedottamista.

Kulttuuritoimi panostaa lasten ja nuorten kulttuurikasvatukseen tarjoamalla erilaista kulttuuritoimintaa varhaiskasvatukselle ja koululle. Lisäksi huomioidaan kasvavan eläkeläisväestön sekä palvelukeskuksessa asuvien vanhusten että erityisryhmien kulttuuritarjonta. Kulttuuritoimen keskeisiä toimintamuotoja ovat mm. erilaiset tapahtumat, konsertit, teatteriesitykset, näyttelytoiminta sekä kotiseutuarkiston ylläpitäminen.

Kirjaston kokoustilan saaminen omaan käyttöön lokakuussa 2021 mahdollistaa pienimuotoisten tapahtumien järjestämisen. Uudella koululla voidaan käynnistää elokuvatoiminta ja järjestää konsertteja ym. tapahtumia.

### **Kirjastotoimi**

Vesannon kirjasto on keskeisellä paikalla oleva avoin, puolueeton, turvallinen, julkinen tila kuntalaisille. Kirjasto tarjoaa kaikille pääsyn tiedon, viihteen ja verkkopalvelujen äärelle. Omatoimikirjasto avaa kirjaston tilat käyttöön kuntalaisille aamuisin, iltaisin ja viikonloppuisin. Vesannon kirjasto kuuluu Ylä-Savon kirjastoverkko Rutakkoon. Kirjastoverkko mahdollistaa monipuolisen ja laajan kirjastoaineiston käytön kuntalaisille.

Kirjasto toimii yhteistyössä varhaiskasvatuksen, koulun, päivätoiminnan ja vanhuspalveluiden kanssa. Lisäksi yhteistyötä tehdään seurakunnan ja eri yhdistysten kanssa.

### **Hyvinvoinnin ja terveyden edistäminen**

Terveydenhuoltolain 1326/2010 § 12 määrittelee terveyden ja hyvinvoinnin edistäminen kunnassa:

*”Lain mukaan kunnan ja sairaanhoitopiirin kuntayhtymän on päätöksenteon ja ratkaisujen valmistelussa arvioitava ja otettava huomioon tehtävien päätösten ja ratkaisujen vaikutukset väestön terveyteen ja sosiaaliseen hyvinvointiin. Lisäksi kunnan on seurattava asukkaattensa terveyttä ja hyvinvointia sekä niihin vaikuttavia tekijöitä väestöryhmittäin sekä kunnan palveluissa toteutettuja toimenpiteitä, joilla vastataan kuntalaisten hyvinvointitarpeisiin. Kuntalaisten terveydestä ja hyvinvoinnista sekä toteutetuista toimenpiteistä on raportoitava valtuustolle vuosittain, minkä lisäksi valtuustolle on kerran valtuustokaudessa valmisteltava laajempi hyvinvointikertomus.*

*Kunnan on strategisessa suunnittelussaan asetettava paikallisiin olosuhteisiin ja tarpeisiin perustuvat terveyden ja hyvinvoinnin edistämisen tavoitteet, määriteltävä niitä tukevat toimenpiteet ja käytettävä näiden perustana kuntakohtaisia hyvinvointi- ja terveysosoittimia.*

Vesannon kunnassa terveyden- ja hyvinvoinnin edistämisen (HYTE) vastuutahona toimii johtoryhmä. Vesannon HYTE-johtoryhmän tehtävänä on seurata kuntalaisten hyvinvointia, ja hyvinvoinnin edistämiseksi toteutettuja toimintoja kunnassa. HYTE-työn lisäksi johtoryhmä vastaa kansallisten ja alueellisten terveyden edistämisen ja hyvinvointiohjelmien toimeenpanosta kunnassa. HYTE-johtoryhmä vastaa lakisääteisten vuosittaisen valtuustoraportin ja valtuustokausittaisen hyvinvointikertomuksen laadinnasta.

1.1.2020 alkaen HYTE-yhdyshenkilön tehtävää on hoitanut kirjastovirkailija 20 %:n työajalla. HYTE-yhdyshenkilö toimii yhteistyössä kunnallisten toimijoiden, Kysterin, järjestöjen, seurakuntien ja muiden HYTE-asioiden parissa toimivien tahojen kanssa. Hän seuraa maakunnallista sekä valtakunnallista HYTE-viestintää, sekä osallistuu alueellisiin ja maakunnallisiin HYTE-palavereihin. HYTE-yhdyshenkilö toimii tiedottajana Vesannon toimijoille HYTE-asioissa. HYTE-yhdyshenkilö laatii Vesannon kunnan hyvinvointikertomukset ja -suunnitelman yhteistyössä johtoryhmän kanssa.

**TOIMINNALLISET TAVOITTEET**

TAVOITE	MITTARI	TAVOITETASO
<b>Liikuntatoimi</b>  Kuntalaisten liikunta-aktiivisuuden kehittäminen  Liikuntapaikkojen kuntotason säilyttäminen ja kehittäminen  Vesanto-hallin käyttöasteen säilyttäminen	Liikuntatapahtumien määrä. Yksilöohjaus, avoimet liikuntaryhmät  Liikuntapaikkojen kuntotasosta huolehtiminen yhteistyössä Viisarit Oy:n kanssa  kuntosalin käyntikerrat / v	Eri-ikäisille suunnatut tapahtumat. Liikunnanohjaajan tehtävien säilyminen.   Salin käyttöaste (%) arki-iltoina ja viikonloppuina
<b>Kirjastotoimi</b>  Kirjaston kokoelman ajanmukaisuudesta huolehtiminen. Rutakko-verkon yhteiskokoelman huomioiminen oman kokoelman hoidossa ja kartoittamisessa. Palveluasumisyksiköiden kirjastopalveluista huolehtiminen.	Lainauksien ja kirjastokäyntien määrä. Uuden aineiston hankinta suhteessa asukasluukuun. Verkkokäyntien määrä. Kirjavinkkaus ja lainattavat kokoelmat eri asumisyksiköissä.	11.0 lainausta / asukas / vuosi 10 käyntiä / asukas / vuosi 850-950 hankintaa / vuosi 6800 verkkokäyntiä / vuosi 2 käyntiä / palveluasumisyksikkö/vuosi
Lasten ja nuorten ajanmukaiset ja tarpeisiin mitoitettut kirjastopalvelut	Aineistohankinta suhteutetaan ikäluokkien kokoon.	Uutuushankinta lasten- ja nuorten aineistossa vähintään opetushallituksen suosituksen mukainen ikäluokkien koko huomioiden

<p>Yhteistyö koulun kanssa. Kirjakassien keräily luokkiin/luokkien lainauskäynnit. Kirjastonkäytön opetus.</p> <p>Kirjailijavieraat ja kirjavinkkarit kouluun yhteistyössä Rutakko-verkon kanssa.</p> <p><b>Kulttuuritoimi</b></p> <p>Tasa-arvoinen ja hyvinvoiva kuntalainen. Erilaisten kulttuuripalvelujen järjestäminen kuntalaisille. Toiminnan kehittäminen yhdessä kunnan eri toimialojen kanssa.</p> <p><b>Nuorisotoimi</b></p> <p>Nuorisotoimi luo ja ylläpitää nuorison hyviä ja laadukkaita mahdollisuuksia ohjattuun vapaa-ajan viettoon. Nuorisotoimi kehittää ja hyödyntää laajemmin yhteistyömahdollisuuksia lähikuntien nuorisotoimien ja -toimijoiden kanssa. Tämän lisäksi nuorisotoimi hyödyntää verkon ja sosiaalisen median eri kanavia tavoitavassa nuorisotyössä.</p> <p><b>Hyvinvoinnin ja terveyden edistäminen</b></p>	<p>Kirjakassien määrä/lv. Luokkien kirjastokäyntien määrä/lv. Kirjastonkäytönopetuksen toteutuminen suunnitelman mukaan.</p> <p>Vuosittainen vierailijamäärä ja osallistunut oppilasmäärä.</p> <p>Varhaiskasvatuksen kulttuuritarjontaa väh. 2 krt/lapsi. Kaikki perusopetuksen oppilaat osallistuvat tapahtumiin vähintään 2 krt/koululainen. Laadukas kulttuuritarjontaa vähintään 2 krt/palvelulaitos. Kaikille kuntalaisille järjestettyjä kulttuuritapahtumia väh. 2 tapahtumaa/vuosi.</p> <p>Nuorisotyön ja -toiminnan piirissä olevien alle 29-vuotiaiden määrä suhteessa kaikkiin alle 29-vuotiaisiin kuntalaisiin. Toteutuneet tapahtumat ja projektit yhteistyötahojen kanssa. Verkkonuorisotyön tavoitavuus. Nuorisotyön resurssien ylläpito.</p>	<p>Alakoululaisilla luettavaa luo-kassa lukuvuoden ajan. Yläkoululaisille luettavaa äidinkielenopettajan kautta koululle. Kirjastonkäytön opetus luokille 1., 3., 5. ja 7.</p> <p>Vähintään yksi vierailu/lukuvuosi</p> <p>Varhaiskasvatukselle iänmu-kaista kulttuuritarjontaa (suunnitelma ja toteutus yhdessä varhaiskasvatuksen kanssa). Koulun kulttuurikasvatussuunnitelman päivitys ja käytäntöön ottaminen. Seniorikulttuurityön suunnitelman laatiminen.</p> <p>Toimintaa toteutetaan erilaisille nuorten ikäryhmille painottuen 10 -20 -vuotiaiden ryhmään. Toteutunut, kuntarajat ylittävä yhteistyö.</p>
--	--	--



<p>HYTE tunnetuksi ja näkyväksi päättäjiille ja kuntalaisille viestimällä verkossa ja kokoontumisissa.</p> <p>Hyvinvoinnin tilaa seurataan kunnassa säännöllisesti.</p>	<p>HYTE:n ajantasainen näkyminen kunnan verkkosivuilla. HYTE-viestintä Facebookissa.</p> <p>Maakunnalliset ja valtakunnalliset kyselyt, vuosiraporttiin ja hyvinvointikertomukseen valitut indikaattorit.</p>	<p>Kotisivuilla on kuvaus hyvinvoinnin ja terveyden edistämisestä Vesannolla, sekä linkit HYTE-raportteihin ja -kertomuksiin. Vesannon HYTE viestii kunnan FB :n kautta.</p> <p>Hallintokunnat vastaavat kyselyihin omalta osaltaan. Tulokset käsitellään hallinnossa ja päätöksenteossa, ja ne otetaan huomioon suunnittelutyössä.</p>
---	---	---

#### Vapaa-aikatoimi

Vapaa-aikatoimen arvostuksen säilyttäminen

Nettomenot / asukas

(ei sisällä kustannuslaskennallisia eriä)

Liikuntatoimi: 103,42 eur / asukas

Nuorisotoimi: 36,09 eur / asukas

Kulttuuritoimi: 17,51 eur / asukas

Kirjastotoimi: 75,39 eur / asukas

Hyvinvoinnin ja terveyden edistäminen: 4,00 eur / asukas

#### TULOARVIOT JA MÄÄRÄRAHAT, €

<i>Vapaa-aikatoimi</i>	TP 2020	TA 2021	TA 2022	TS 2023	TS 2024
<b>Toimintatulot</b>	27.821,00	22.900,00	7.650,00		
<b>Toimintamenot</b>	-482.426,00	-506.950,00	-446.620,00		
<b>Toimintakate</b>	-454.605,00	-484.050,00	-438.970,00		
<b>Poistot ja arvonalentumiset</b>	-53.478,00	-39.790,00	-28.070,00		
<b>Laskennalliset erät</b>					

= sitovuus valtuustoon nähden

**SIVISTYSLAUTAKUNTA YHTEENSÄ**

<i>Sivistyslau- takunta</i>	<b>TP 2020</b>	<b>TA 2021</b>	<b>TA 2022</b>	<b>TS 2023</b>	<b>TS 2024</b>
<b>Toimintatulot</b>	539.715,00	438.330,00	486.950,00		
<b>Toimintamenot</b>	-3.892.873,00	-3.961.370,00	-4.282.650,00		
<b>Toimintakate</b>	-3.353.158,00	-3.523.040,00	-3.795.700,00		
<b>Poistot ja arvonalentumiset</b>	-189.485,00	-206.990,00	-254.340,00		
<b>Laskennalliset erät</b>					

= sitovuus valtuustoon nähden

## 17. YMPÄRISTÖTOIMI

Tulosalueita ovat rakennusvalvonta, ympäristönsuojelu ja yksityistieoimi. Rakennusvalvonnan ja ympäristönsuojelun tehtävistä ja valvonnasta vastaa Keiteleen, Tervon ja Vesannon yhteinen ympäristölautakunta. Yksityistieoimesta toiminnasta vastaa kunnanhallitus.

### 17.1. Rakennusvalvonta

Rakennusvalvontaviranomaisena toimii Keiteleen, Tervon ja Vesannon yhteinen ympäristölautakunta. Keiteleen, Tervon ja Vesannon yhteinen rakennusjärjestys tulee voimaan 1.1.2021.

#### TOIMINNALLISET TAVOITTEET 2021

<b>TAVOITE</b>	<b>MITTARI</b>	<b>TAVOITETASO</b>
1. <b>RAKENNUSVALVONTA</b> Nopea lupakäsittely	Käsittelyaika vko/lupa	2 vko/lupa

**TULOARVIOT JA MÄÄRÄRAHAT, €**

Rakennusvalvonta	TP 2020	TA 2021	TA 2022	TS 2023	TS 2024
<b>Toimintatulot</b>	17.203,00	11.000,00	11.000,00		
<b>Toimintamenot</b>	-82.827,00	-105.010,00	-99.610,00		
<b>Toimintakate</b>	-65.624,00	-94.010,00	-88.610,00		
<b>Poistot ja arvonalentumiset</b>					
<b>Laskennalliset erät</b>	-6.748,00	-2.990,00	-		

= sitovuus valtuustoon nähden

## 17.2. Ympäristönsuojelu

### TULOSALUEEN KUVAUS JA TOIMINNALLISET TAVOITTEET 2022

Keiteleen, Tervon ja Vesannon yhteinen ympäristölautakunta vastaa kunnalle kuuluvista rakennusvalvonnan ja ympäristönsuojelun tehtävistä ja valvonnasta em. kuntien alueella 1.1.2019 lähtien. Ympäristölautakunta toimii alueen rakennus- ja ympäristönsuojeluviranomaisena.

Ympäristönsuojelun tulosalueen tehtävät hoitaa ympäristölautakunnan alainen kuntien yhteinen ympäristönsuojelutarkastaja.

Ympäristönsuojelu valvoo ympäristön ja vesistön pilaantumista aiheuttavia toimintoja, neuvoo kuntalaisia ja tuo ympäristönäkökulmaa paikalliseen päätöksentekoon. Ympäristönsuojelussa käsitellään ympäristönsuojelu- ja maa-ainekslain mukaisia asioita, maasto- ja vesiliikennelain mukaisia lupia ja annetaan määräyksiä ympäristötilan parantamiseksi sekä tehdään pienimuotoista ympäristön tilan seurantaa. Lausunnoilla ympäristönsuojelu antaa paikallisen näkemyksen erilaisiin hankkeisiin ympäristönäkökulmasta.

Tavoitteena on ympäristön hyvinvoinnin vaaliminen sekä monimuotoinen luonnontilan säilyttäminen. Viihtyisä, terveellinen ja ekologisesti kestävä ympäristön aikaan saaminen.

#### Ympäristönsuojelun tavoitteet 2022

- Valvontaohjelman toteuttaminen
- Ympäristönsuojelumääräysten voimaan saattaminen
- Sähköisten palveluiden kehittäminen
- Ympäristötoimen ja ympäristönsuojelupalveluiden kehittäminen sopijakuntien kanssa

**YMPÄRISTÖNSUOJELU**

MÄÄRÄTAVOITTEET	TA2021	TA 2022
Luvat, rekisteröinnit, ilmoitukset	3	3
Aumausilmoitukset	6	6
Tarkastukset	20	17
Lausunnot	10	10

**Tavoitteet suunnitelmavuosille 2023-2024**

Ympäristötoimen ja ympäristönsuojelupalveluiden järjestämistä kehitetään sopijakuntien kesken laadukkaiden ja kestävien ympäristönsuojelupalveluiden varmistamiseksi.

Pohjavesialueiden suojelusuunnitelmien päivittäminen. Haja-asutusalueen pohjavesi- ja ranta-alueella olevien kiinteistöjen jätevesijärjestelmien valvonta.

Ympäristönsuojelun lupa- ja valvontataksa sekä maa-aineslupa- ja valvontataksa tarkistetaan vuosittain.

**TULOARVIOT JA MÄÄRÄRAHAT, €**

Ympäristönsuojelu	TP 2020	TA 2021	TA 2022	TS 2023	TS 2024
<b>Toimintatulot</b>	5.685,00	5.000,00	3.490,00		
<b>Toimintamenot</b>	-23.446,00	-26.300,00	-33.850,00		
<b>Toimintakate</b>	-17.761,00	-21.300,00	-30.360,00		
<b>Poistot ja arvonalentumiset</b>					
<b>Laskennalliset erät</b>	-536,00	20,00			

= sitovuus valtuustoon nähden

## 17.3. Yksityistietoimi

Tilivelvolliset: kunnanhallitus

**TOIMINNALLISTEN TAVOITTEIDEN TAVOITTEET 2021**

	TAVOITE	MITTARI	TAVOITETASO
1.Yksityisteiden kunnan ylläpitäminen ja parantaminen			

**TULOARVIOT JA MÄÄRÄRAHAT, €**

Yksityistietoimi	TP 2020	TA 2021	TA 2022	TS 2023	TS 2024
<b>Toimintatulot</b>					
<b>Toimintamenot</b>	-31.409,00	-25.250,00	-31.820,00		
<b>Toimintakate</b>	-31.409,00	-25.250,00	-31.820,00		
<b>Poistot ja arvonalentumiset</b>					
<b>Laskennalliset erät</b>	-245,00	10,00			

= sitovuus valtuustoon nähden

**YMPÄRISTÖTOIMI YHTEENSÄ**

Ympäristötoimi	TP 2020	TA 2021	TA 2022	TS 2023	TS 2024
<b>Toimintatulot</b>	22.888,00	16.000,00	14.490,00		
<b>Toimintamenot</b>	-137.682,00	-156.560,00	-165.280,00		
<b>Toimintakate</b>	-114.794,00	-140.560,00	-150.560,00		
<b>Poistot ja arvonalentumiset</b>					
<b>Laskennalliset erät</b>	-7.529,00	-3.020,00			

= sitovuus valtuustoon nähden

**KÄYTTÖTALOUS YHTEENSÄ (ulk. ja sis. erät)**

Käyttötal.yhteensä	TP 2020	TA 2021	TA 2022	TS 2023	TS 2024
<b>Toimintatulot</b>	3.733.103,00	3931.720,00	4.015.580,00		
<b>Toimintamenot</b>	-19713.671,00	-19.701.900,00	-21.151.090,00		
<b>Toimintakate</b>	-15.980.568,00	-15.770.180,00	-17.135.510,00		
<b>Poistot ja arvonalentumiset</b>	-627.799,00	-668.770,00	-796.570,00		
<b>Laskennalliset erät</b>	-873.993,00				

= sitovuus valtuustoon nähden

