

VESANNON KUNTA

POHJOIS-KONNEVEDEN JA KUNNAN LUOTEISOSAN JÄRVIEN JA LAMPIEN RANTAOSAYLEISKAAVAN MUUTOS

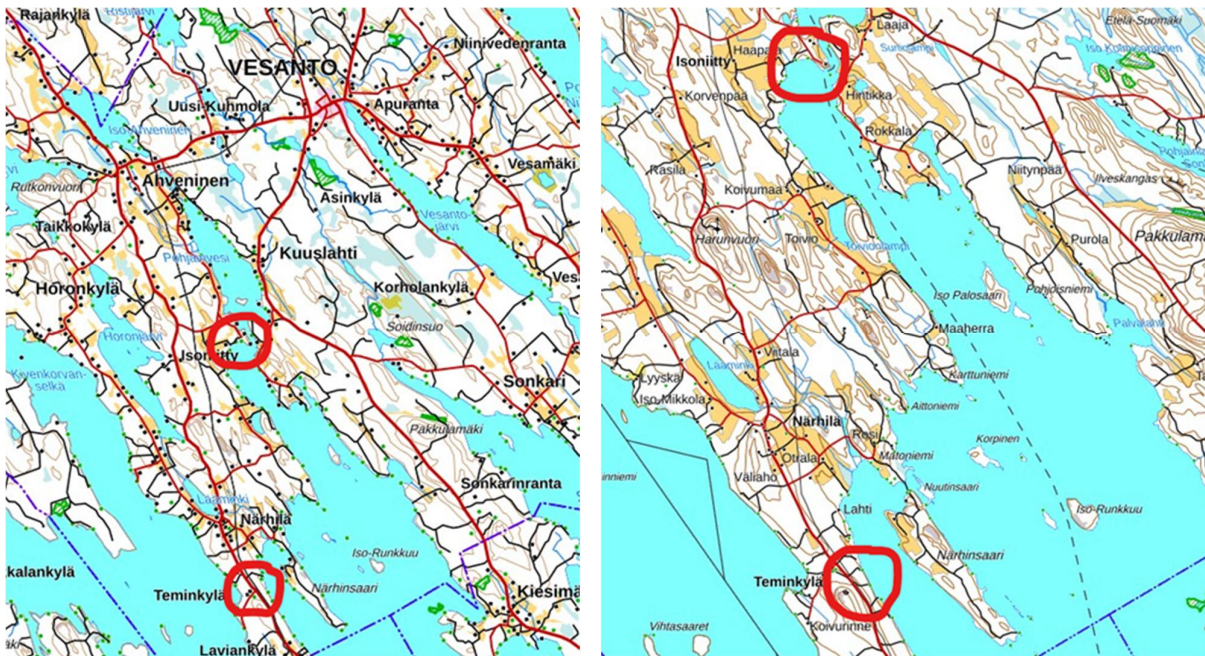
OSALLISTUMIS- JA ARVIOINTISUUNNITELMA

1. MIKÄ ON OSALLISTUMIS- JA ARVIOINTI SUUNNITELMA (OAS)

Maankäyttö- ja rakennuslain 63 §:n mukaan tulee kaavoitustyöhön sisällyttää kaavan laajuuteen ja sisältöön nähden tarpeellinen suunnitelma osallistumis- ja vuorovaikutusmenettelystä sekä kaavan vaikutusten arvioinnista. Osallisilla on ennen kaavaehdotuksen asettamista julkisesti nähtävillä mahdollisuus esittää alueelliselle ympäristökeskukselle neuvottelun käymistä osallistumis- ja arviointisuunnitelman riittävydestä (MRL 64 §).

2. HANKEKUVAUS

Rantaosayleiskaavan muutos koskee Vesannon Närhilän kylän tilaa 921-403-3-118 Otrala ja Vesannon Pienolan tilaa 921-403-2-93 Majalahti. Muutettavat kaava-alueet sijaitsevat Vesannon kunnan luoteisosassa noin 12 ja 22 km etäisyydellä Vesannon keskustasta, Pohjois-Konnevesi järven rannalla. Muutoksen kohteena olevat tilat ovat saman rantaosayleiskaavan alueella. Kohteiden sijainnit ilmenevät oheisista kuvista 1 ja 2.



Kuva 1 ja 2: Kaavamuuosalueen sijainti (punainen ympyrä).

Rantaosayleiskaavan muutoksen laatiminen on lähtenyt liikkeelle maanomistajan aloitteesta.

Kaavamuutoksen tarkoitus on siirtää kiinteistöltä 921-403-3-118 Otrala siirretään yksi loma-asunnon rakennuspaikka RA kiinteistölle 921-403-2-93 Majasalmi. Samalla rakennuspaikan käyttötarkoitus muutetaan ARA-rantarakennusalueeksi. Kiinteistöt sijaitsevat samalla yleiskaava-alueella, rakennuspaikkojen määrä ei lisääny. Alueella on vakituista asutusta, joten vakituisen asuinrakennuksen salliminen ei aiheuta Vesannon kunnalle haitallisia maankäyttöisiä vaikutuksia. ARA-merkinnällä osoitettu rakennuspaikka mahdollistaa myös loma-asunnon rakentamisen.

3. SUUNNITTELUTILANNE

3.1 Maakuntakaava

Alueella on voimassa Pohjois-Savon maakuntavaltuuston hyväksymä Pohjois-Savon maakuntakaava (8.11.2010). Ympäristöministeriö vahvisti kaavan 7.12.2011. Alueisiin ei kohdistu aluevarauksia. Ote hyväksytystä maakuntakaavasta on ohessa (kuva 3).



Kuva 3: Ote Pohjois-Savon maakuntakaavasta (suunnittelualue merkitty punaisella ympyrällä).

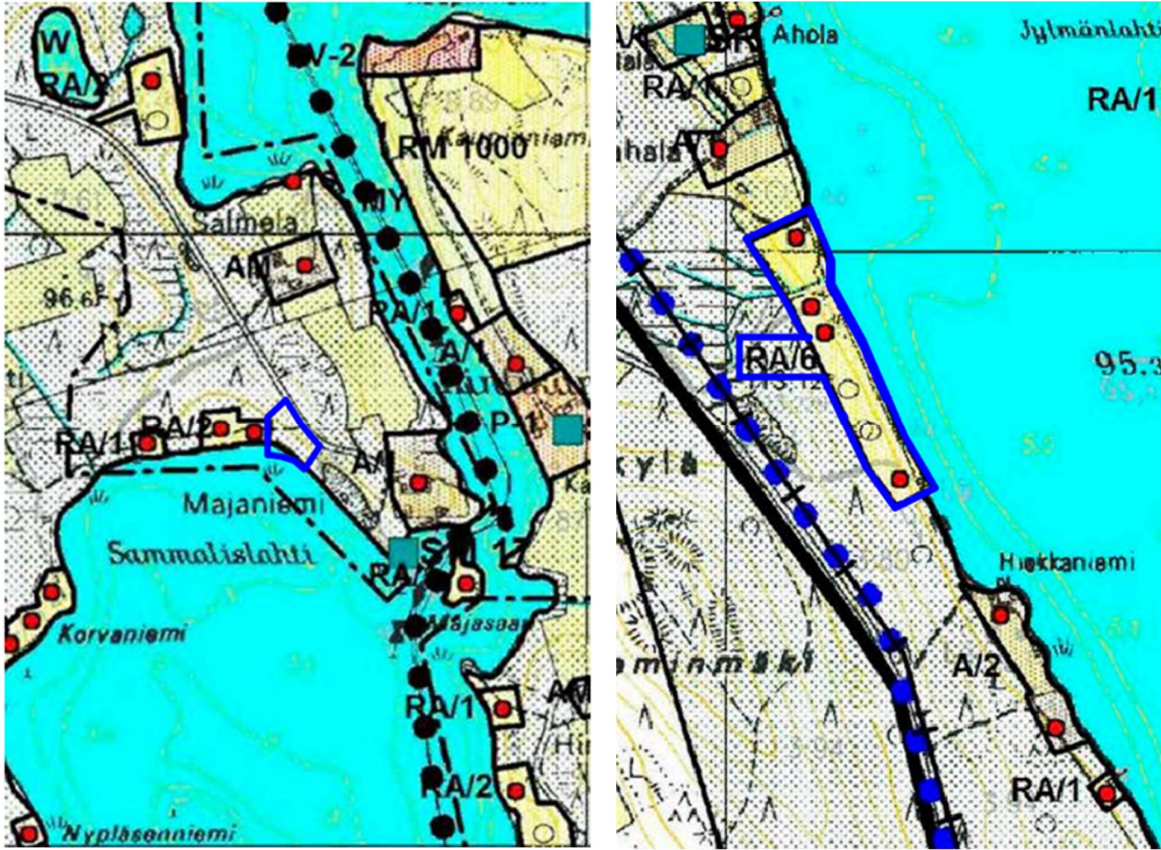
Alueella tai sen läheisyydessä on:

- 110 kv** Sähkösiirtolinjat ja jännite (6)
Merkinnällä osoitetaan olemassa olevat 110 kv ja 400 kv sähkösiirtolinjat. Alueella on voimassa MRL:n 33 §:n mukainen rakentamisrajoitus.
- LAIVA- TAI VENEVÄYLÄ JA SYVÄYS (1, 2, 3)**
Alueella on voimassa MRL:n 33 §:n mukainen rakentamisrajoitus.
- MOOTTORIKELKKAILUREITTI (1, 3)**
Merkinnällä osoitetaan ohjeelliset olemassa olevat ja suunnitellut maakunnalliset runkoreitit.
- Suunnittelumääräys:** Reitin yksityiskohtaisempi suunnittelu tulee tehdä yhteistyössä maanomistajien kanssa.
- HARJU-, KALLIO- TAI MOREENIALUE (3)**
Merkinnällä osoitetaan alueet, joilla mahdollisesti on maa-ainelain 3§:n tarkoittamia maisemaan liittyviä arvoja.
- Suunnittelumääräys:** Alueen maankäyttöä suunniteltaessa tulee erityisesti ottaa huomioon alueen maisemalliset arvot ja harju-, kallio- tai moreeni muodostuman luonteenomaiset piirteet, ympäröivä vesi- tai kulttuurimaisema sekä pohjaveden suojeleminen.
- Ennen alueilla tehtävää maa-ainestenottoa tulee olla hyvissä ajoin yhteydessä Museovirastoon, jotta arkeologisen inventoinnin tarve voidaan arvioida.

Rakentamisrajoitus ei koske suunnittelualueita.

3.2 Yleiskaava

Alueella on voimassa Pohjois-Konneveden rantaosayleiskaava ja Etelä-Konneveden rantaosayleiskaavan (osa) muutos (19.3.2003). Ote Pohjois-Konneveden rantaosayleiskaava ja Etelä-Konneveden rantayleiskaavasta on alla (kuvat 4 ja 5).



Kuvat 4 ja 5: Ote voimassa olevasta Pohjois-Konneveden ja kunnan luoteisosan järvien ja lampien rantaosayleiskaavasta kaavamutosalueelta (suunnittelualue rajattu sinisellä viivalla kuvan keskellä).

Rantayleiskaavan merkintöjä ja määräyksiä:



Maa- ja metsätalousvaltainen alue.

Alue on tarkoitettu maa- ja metsätalouden harjoittamiseen sekä haja-asutusluonteiseen rakentamiseen.

Loma-asutusta tai pysyvää asutusta ei saa sijoittaa maankäyttö- ja rakennuslain 72 §:n mukaiselle rantavyöhykkeelle. Rantavyöhykkeen rakennusoikeus on maanomistajakohtaisesti siirretty A-, ARA- ja RA-alueille. Rantavyöhykkeen ulkopuolelle rakennusluvan edellytyksistä on määrätty maankäyttö- ja rakennuslain 136 §:ssä.

12.5.2024

ARA/1

Rantarakennusalue.

Yleiskaavassa osoitettujen uusien sekä olemassa olevien rakennuspaikkojen soveltuvuus rakentamiseen on tilakohtaisesti selvitetty.

Rakennuspaikoille saa rakentaa ympärivuotista asumista palvelevan asuinrakennuksen tai lomarakennuksen lisäksi saunan ja talousrakennuksia. Rakennuspaikan käyttötarkoitus määräytyy rakennusluvan yhteydessä rakennuspaikkakohtaisesti. Käyttötarkoitusta ratkaistaessa tulee huomioida ko. käyttötarkoitukselle esitetyt vaatimukset. Rakennuspaikan kokonaisrakennusoikeus määräytyy käyttötarkoituksen mukaisesti, eli asuinrakennuspaikalla se on 250 k-m² ja lomarakennuspaikalla 160 k-m². Numero osoittaa rakennuspaikkojen enimmäismäärän alueella.

A/1

Asuntoalue.

Alue on tarkoitettu ympärivuotisten asuntojen rakentamiseen. Rakennuspaikalle saa rakentaa asuinrakennuksen lisäksi saunarakennuksen ja talousrakennuksia. Rakennusten yhteenlaskettu kerrosala saa olla enintään 250 k-m². Numero osoittaa rakennuspaikkojen enimmäismäärän alueella.

RA/1

Loma-asuntoalue.

Alue on tarkoitettu omarantaisten loma-asuntojen rakentamiseen. Rakennuspaikalle saa rakentaa loma-asunnon, saunan ja talousrakennuksia. Rakennusten yhteenlaskettu kerrosala saa olla enintään 160 k-m². Alle 5 ha:n kokoisissa saarissa saa rakennusten yhteenlaskettu kerrosala olla enintään 100 k-m². Numero osoittaa rakennuspaikkojen enimmäismäärän alueella.

AM

Maatilatalouskeskusten alue.

Alue on tarkoitettu maatilojen talouskeskuksen alueeksi. Alueelle saa sijoittaa maataloutta ja siihen soveltuvia elinkeinoja palvelevaa rakentamista asuin-, tuotanto- ja talousrakennuksineen. Talouskeskuksen yhteyteen saa sijoittaa kaksi enintään 1½-kerroksista asuinrakennusta sekä rantasaunan.

3.3 Rakennusjärjestys

Vesannon kunnan rakennusjärjestys on tullut voimaan 1.1.2021.

4. VUOROVAIKUTUSMENETTELYT

4.1 Osalliset

Kaavahankkeessa osallisia ja sidosryhmiä ovat alustavan tarkastelun perusteella ainakin seuraavat tahot:

- Suunnittelualueen ja sen lähialueen maanomistajat
- Suunnittelualueella ja sen läheisyydessä asuvat ja työskentelevät ihmiset
- Kunnan luottamuselimet
- Kunnan eri hallintokunnat
- Viranomaiset (Pohjois-Savon ELY-keskus, Pohjois-Savon liitto, Kuopion kulttuurihistoriallinen museo)

4.2 Tiedotustavat

Vesannon kunnan kaavoitusta koskevat kuulutukset julkaistaan kunnan kotisivuilla. Asiakirjat ovat nähtävillä Vesannon kunnan nettisivulla: <https://vesanto.fi/kaavoitus-ja-ymparisto/> ja paikallisessa lehdessä.

4.3 Osallistumismenettelyt

Kaavan vireilletulosta ja osallistumis- ja arviointisuunnitelman nähtävillä asettamisesta kuulutetaan kuten edellä on kuvattu. Osalliset voivat esittää mielipiteen osallistumis- ja arviointisuunnitelman riittävydestä.

Valmisteluaineiston (Kaavaluonnos ja OAS) ja kaavaehdotuksen nähtävilläoloista kuulutetaan ja osalliset voivat antaa siitä mielipiteensä nähtävilläolon aikana.

4.4 Viranomaisyhteistyö

Rantaosayleiskaavan muutoksesta pidetään tarvittaessa aloitusvaiheen viranomaisneuvottelu.

Viranomaisilta pyydetään lausunnot kaavaluonnos- ja ehdotusvaiheissa.

5. SUUNNITTELUPROSESSI

Kaava on tarkoitus laatia seuraavasti:

- Kaavan laadinta (kevät 2024)
- Kunnanhallitus on tehnyt kaavoituspäätöksen (kesä 2024)
- Viranomaisneuvottelu (tarvittaessa)
- Osallisten kuuleminen ts. valmisteluaineisto asettaminen nähtävillä
 - tiedottaminen lehdissä ja kirjeitse maanomistajille
 - aineisto nähtävillä (kesä 2024)
- Osallisten kuuleminen ts. kaavaehdotuksen asettaminen virallisesti nähtävillä
 - tiedottaminen lehdissä ja kirjeitse maanomistajille
 - ehdotus nähtävillä (syksy 2024)
 - lausuntopyynnöt viranomaisilta
- Viranomaisneuvottelu (tarvittaessa)
- Kunnanhallituksen käsittely
- Kunnanvaltuuston hyväksyminen (syksy/talvi 2024)

6. VAIKUTUSTEN ARVIOINTI

Kaavaprosessin kussakin vaiheessa seurataan ja arvioidaan kaavasuunnitelman seuraavia ympäristövaikutuksia:

- Vaikutusta luonnonympäristöön
- Vaikutusta rakennettuun ympäristöön
- Vaikutusta maisemaan
- Taloudellisia vaikutuksia sekä
- Sosiaalisia vaikutuksia

Arttu Matilainen

12.5.2024

Osallistumis- ja arviointisuunnitelma

Vesannon kunta

Pohjois-Konneveden rantaosayleiskaavan muutos

7. YHTEYSTIEDOT

Vesannon kunnassa asiaa hoitaa:

Tero Röntynen, asumis- ja ympäristöjohtaja

puh. 050 0573720, e-mail: tero.rontynen@vesanto.fi

Kaavan laatijana toimii:

Arttu Matilainen, rakennusinsinööri (YAMK)

puh. 040 572 9194, e-mail: arttu.matilainen@hotmail.com